

dilluns, 03 de juny de 2024

El CAEM de la UdL 'desemmascara' un fals Goya

Descarten que sigui la Verge del Carme que l'artista va prometre a un amic

El Centre d'Art d'Època Moderna (CAEM [<https://www.caem.udl.cat/ca/>]) de la Universitat de Lleida (UdL) ha descartat que [Francisco de Goya](#) [

Descargar imagen



Imatge del llenç analitzat / Foto: CAEM UdL

<https://www.museodelprado.es/aprende/enciclopedia/voz/goya-y-lucientes-francisco-de/4997b179-627f-4680-961>] pintés un quadre de la Verge del Carme, propietat d'un antiquari de Mallorca. Es tracta d'una obra que el gran artista aragonès va prometre per carta [<https://www.museodelprado.es/aprende/enciclopedia/voz/cartas-de-goya-a-martin-zapater/2ab3aedb-07a9-4031->] al seu amic [Martín Zapater](https://ca.wikipedia.org/wiki/Mart%C3%ADn_Zapater) [https://ca.wikipedia.org/wiki/Mart%C3%ADn_Zapater], que no ha estat mai clarament identificada i catalogada. El llenç no està signat, però al darrere hi havia una inscripció associant-lo a Goya. Els estudis tècnics realitzats al llarg de tres mesos han permès al personal investigador de la UdL determinar que tant la pintura com la nota manuscrita que l'acompanya són falses.

Francisco de Goya va pintar, durant la seua joventut, una [Verge del Carme](https://fundaciongoyaenaragon.es/obra/virgen-del-carmen/91) [<https://fundaciongoyaenaragon.es/obra/virgen-del-carmen/91>] en una de les portes de l'armari-reliquiari de l'església parroquial de Fuendetodos. L'obra, que es va destruir durant la Guerra Civil espanyola, tenia semblances amb el quadre analitzat ara per la UdL, un oli sobre llenç de petit format (28'5 x 19'2 centímetres). "La factura i l'acabat cassaven molt amb la mà de Goya. La peça podria perfectament enganyar a l'ull humà, però no a les diverses proves tècniques", destaquen les expertes del CAEM.

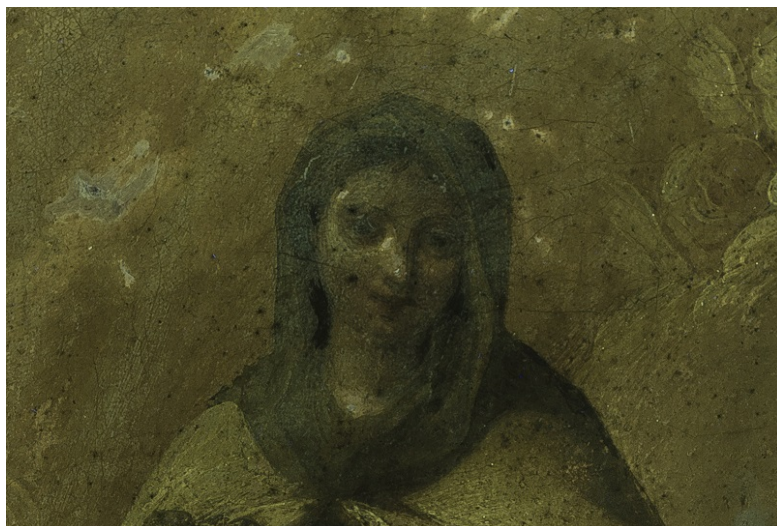
El personal del centre d'art ha sotmès la pintura a diferents anàlisis. L'observació en directe i a través de diferents espectres lumínics, com els raigs X o la llum ultraviolada, han ajudat a conèixer el procés de creació

de l'obra i els materials que la constitueixen. Així han detectat la utilització de pigments que estan fora de la paleta de l'autor (als blancs), i un blau que es va començar a utilitzar quan Goya ja havia mort.

El microscopi digital també ha revelat que les pinzellades al rostre de la Verge són "molt premeditades i gens expressives". "Sota d'aquestes pinzellades amples, en comptes d'haver-hi un treball realitzat amb taca, hi ha un rostre totalment acabat. Podem concloure que primer s'ha realitzat una Verge del Carme ben acabada, i després s'ha simulat a sobre l'acabat goyesc", asseguren des del CAEM.

La nota del darrere que associa el quadre a Francisco de Goya i Zapater també ha estat envellida, "falsejant el descoloriment del paper i marques de corrosió de la tinta a sobre del document", expliquen les investigadores. "Tots aquests indicis apunten a que la peça ha estat concebuda per fer-se passar per aquella Verge del Carme que Goya va prometre però no sabem si va arribar a materialitzar", afegeixen.

"La petita Verge del Carme que hem estudiat està acuradament construïda seguint la manera de Goya. El seu envelliment, aspecte, així com la presència d'una nota manuscrita que la vincula amb l'obra que el pintor havia d'obsequiar a Zapater resulten temptadores per a l'aficionat desprevingut", destaca la directora del CAEM, Maria Antònia Argelich. "No obstant això, tant l'estudi dels materials de la pintura i de la nota manuscrita, com del procediment de la seua realització, han evidenciat que es tracta d'un fals", conclou.



Detall del rostre de la Verge en ultraviolat mostra una cara ben acabada sota les pinzellades blanques / Foto: CAEM UdL