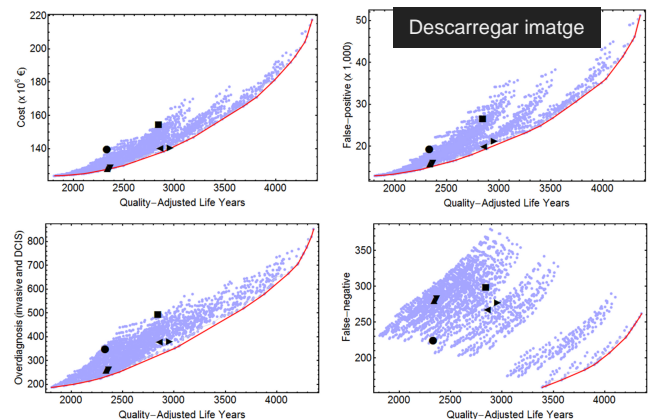


Personalitzar el cribratge del càncer de mama redueix costos i falsos positius

Segons un estudi de la UdL que ha analitzat més de 2.600 estratègies

Utilitzar els factors de risc en el cribratge del càncer de mama podria reduir un 10% els costos econòmics de diagnosi i fins a un 20% els falsos positius i els **sobrediagnòstics** [

<http://ca.wikipedia.org/wiki/Sobrediagn%C3%B2stic>]. Així ho posa de manifest una recerca liderada per les professores de la Facultat de Medicina de la Universitat de Lleida (UdL) i investigadores de l'IRB Lleida [



L'estudi té en compte tant els falsos positius com els falsos negatius

<http://www.irbllleida.cat/ca/index.php?p=webs/portada/portada.php>], Montserrat Rué i Ester Vilapinyó, que recull la prestigiosa revista internacional *Plos One* [<http://www.plosone.org/>]. A l'estudi també han participat investigadors de la Universitat Rovira i Virgili de Tarragona i de l'Hospital del Mar de Barcelona.

En l'àmbit de la detecció precoç, la tendència actual és l'enfoc personalitzat, de manera que la franja d'edat per realitzar mamografies i la freqüència d'aquesta prova variïn d'acord al risc de patir càncer de mama. Els investigadors han fet una avaluació econòmica i un estudi de danys/beneficis del cribratge utilitzant models matemàtics i informació sobre l'impacte econòmic i en salut que el càncer de mama té sobre la població. La recerca ha avaluat fins a 2.624 estratègies de cribratge, combinant diferents periodicitats dels exàmens, edats d'inici i final de les proves, i els diferents grups de risc (baix, moderat baix, moderat alt i alt).

Rué explica que "si en lloc de fer mamografies bianuals a totes les dones d'entre 50 i 69 anys es combinen els exàmens anuals, triennals i quinquennals, es podria evitar el mateix nombre de morts però reduint els costos sanitaris i els efectes adversos del cribratge". El cribratge òptim es caracteritzaria per exàmens cada any a les persones amb alt risc de la malaltia i cada 3 o 5 quan el risc és baix o moderat. De tota manera, les professores de la UdL puntualitzen que cal tenir una mesura més acurada que les que existeixen actualment del risc de desenvolupar càncer de mama.

Més informació

Article *Cost-Effectiveness and Harm-Benefit Analyses of Risk-Based Screening Strategies for Breast Cancer* [<http://www.plosone.org/article/info%3Adoi%2F10.1371%2Fjournal.pone.0086858>]