

Experts de la UdL treuen a la llum una altra obra de Sorolla

Es tracta d'un paisatge dels inicis de la seua carrera artística

El [Centre d'Art d'Època Moderna](http://www.caem.udl.cat/portada.php) [<http://www.caem.udl.cat/portada.php>] (CAEM) de la Universitat de Lleida (UdL) ha identificat una altra peça inèdita de Joaquín Sorolla (1863-1923). Ara fa dos anys, els experts del CAEM van treure a la llum una altra obra del pintor valencià, el quadre titulat *Estudi de Crist*, que havia estat realitzada durant els primers anys de formació de l'artista.

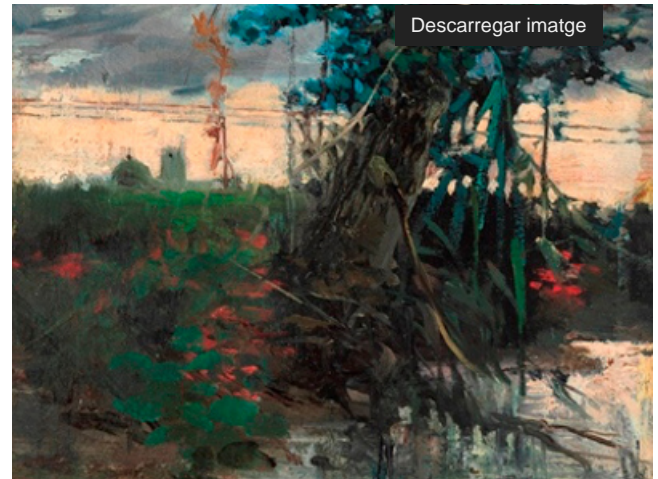
Pel que fa a la nova peça identificada, es tracta d'una pintura a l'oli sobre taula de petit format (34,6 x 16,8 cm), que ens mostra un paisatge fluvial o lacustre. Executada segurament del natural amb una tècnica molt depurada, hauria estat realitzada als inicis de la seua carrera artística, concretament al 1881.

Els exàmens basats en diferents radiacions electromagnètiques, visibles i invisibles, com ara la llum blanca, l'ultraviolada, la infraroja i els raigs X, han permès a l'equip del CAEM aproximar-se al procés de creació pictòrica de l'obra, confirmant els paral·lelismes tècnics i estilístics entre aquesta pintura i el corpus de Joaquín Sorolla. La radiografia, a més, ha posat en evidència la presència d'una pintura subjacent, en la qual s'intueix la representació d'un personatge.

Segons els experts, tot indica que Sorolla hauria reutilitzat una tauleta on prèviament ja hi havia una figura humana (molt probablement del mateix Sorolla), damunt de la qual va pintar aquest paisatge valencià. Prova d'aquest fet ho és també la incisió que s'observa a l'angle superior esquerre del quadre, corresponent segurament a aquesta primera composició, la qual -avui il·legible-, va ser coberta per la segona capa pictòrica.

Si bé no es disposa de documentació sobre la creació d'aquesta peça, els investigadors del CAEM han pres com a referència la signatura per datar-la. Aquesta es correspon amb les rúbriques de la primera època de Sorolla, i s'intueix, així mateix, un "81", per la qual cosa han considerat que va ser executada al 1881. En aquest moment, Sorolla es trobava als inicis de la seua carrera artística. Va començar a pintar a l'aire lliure animat per un dels seus professors, Gonzalo Salvá, i després pel pintor Ignacio Pinazo Camarlench, durant la seua etapa de formació a la Reial Acadèmia de Belles Arts de Sant Carles de València (1878-1881).

La pintura evidencia l'interès de Sorolla pel realisme i la seua gran destresa en l'execució de les pinzellades ràpides i precises. El pintor humanitza en paisatge, tot representant la silueta d'una torre i una cúpula a l'horitzó, i el que semblen uns cables elèctrics, instal·lats pocs mesos abans a València. Els autors de l'estudi també destaquen la presència d'una franja ataronjada, corresponent al celatge, que es reflecteix també a l'aigua, un recurs habitual en algunes obres del pintor de cronologia similar com ara *Rentadores del Turia* (1879), *Aparició de Crist als apòstols* (1882) o *Paisatge de l'Algar de València* (1882).



[Descarregar imatge](#)

El quadre de Sorolla. FOTO: CAEM-UdL

[Descarregar imatge en alta resolució](#)

Els investigadors del CAEM, així com Blanca Pons Sorolla, besnéta del pintor i experta en la seua obra, remarquen l'excepcionalitat d'aquesta pintura, "ja que se'n conserven molt poques d'aquesta època tan primerenca tan acabades i amb aquesta qualitat".

Els propietaris de l'obra, que la van adquirir com a anònima en una subhasta *online*, van encarregar al 2014 l'estudi al CAEM per tal de determinar-ne l'autoria.

Notícies relacionades

Oficina de Premsa UdL / 07/05/2012

[El CAEM de la UdL identifica un Crist inèdit de Sorolla \[](#)

[https://www.udl.cat/ca/serveis/oficina/Noticies/El-CAEM-de-la-UdL-identifica-un-Crist-inedit-de-Sorolla/ \]](https://www.udl.cat/ca/serveis/oficina/Noticies/El-CAEM-de-la-UdL-identifica-un-Crist-inedit-de-Sorolla/)