

# Experts de la UdL identifiquen el primer retrat oficial de Carles IV de Goya

## Va ser el prototip que va servir de model per a altres versions del rei borbó

El gabinet analític del [Centre d'Art d'Època Moderna](http://www.caem.udl.cat/?page_id=8) [ [http://www.caem.udl.cat/?page\\_id=8](http://www.caem.udl.cat/?page_id=8) ] (CAEM) de la Universitat de Lleida (UdL) ha identificat el prototip original de Goya a partir del qual es van fer els retrats oficials del rei Carles IV. Prop de tres anys d'investigacions han permès descobrir que aquest primer retrat oficial del Borbó, pintat en directe davant el monarca per l'artista aragonès entre febrer i abril de 1789, és el model que Goya va patentar en aquell moment perquè se'n fessin diferents còpies en calc, ja fossin obra seua o dels seus 'ajudants'.

Entre les versions de Francisco Goya y Lucientes (Fuendetodos 1746-Burdeos, 1828) estan la de la col·lecció Altadis (dipositada al Museu de les Índies de Sevilla), les del Museu del Prado dipositades al Museu de Belles Arts de Saragossa, al Museu Víctor Balaguer de Vilanova i la Geltrú, i al propi Prado -P07102-; la de la Diputació de la Corunya (dipositada al Palau de Rajoy de Santiago de Compostel·la).

En totes elles, expliquen els experts del CAEM, únicament es modificava el color de les casaques, la mida del llenç i la decoració que les contextualitzava, com ara cortinatges, taula i corona. Fins i tot, els retrats a cos sencer del monarca borbònic, afegeixen, també eren exactes al model primigeni, al qual se li afegien les cames o es modificava la posició de la mà dreta.

L'obra estudiada pel CAEM és un oli sobre llenç de lli d'estructura tafetà de 111,5 x 76,6 centímetres, provinent d'una col·lecció particular. El seu estat de conservació és bo, només presenta uns lleus retocs en el rostre. Va ser realitzada al taller de la Cort de Madrid per ingressar posteriorment a la col·lecció de Don Manuel de Godoy al 1808. Posteriorment, va ser heretat pels seus descendents, documentant-se així al 1888 al Palau de Boadilla del Monte (Madrid), propietat del seu sogre. Va figurar com a obra de Goya a l'exposició *Francisco de Goya. IV Centenario de la Capitalidad*, celebrada a Madrid al 1961.



[Descarregar imatge](#)

Francisco de Goya, Carles IV, 1789, 111,5 x 76,5, col·lecció particular.

[Descarregar dossier](#): Fotografies del retrat, de detall del rostre, digital infraroja, radiografia del llenç, i text elaborat pels experts del CAEM.

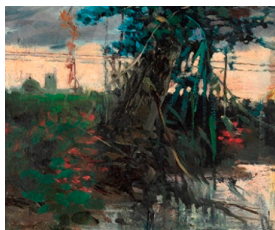
Els principals exàmens realitzats pels experts de la UdL han estat estudis organolèptics (macrofotografia, microfotografia i llum rasant i ultraviolada); anàlisi òptica dels materials; anàlisi de la imatge visible i invisible (fotografia digital infraroja i raigs X); anàlisi de pigments i d'aglutinants (microscòpia òptica de fluorescència, espectroscòpies vàries, espectrometria per dispersió de raigs X i cromatografia de gasos).

Aquest exhaustiu estudi analític ha constatat les diverses fases d'execució pictòrica del llenç, canvis en el posicionament de les espatlles, més lleugers al cap, als botons de la casaca i més significatius en la posició dels braços i les mans, així com el repintat de la banda de l'Ordre de Carles III i el canvi de posició de les altres dos bandes. Goya va realitzar aquestes modificacions fins a trobar la postura definitiva que havia de distingir i caracteritzar el nou rei d'Espanya, explica el catedràtic d'Història de la l'Art de la UdL i director del CAEM, Ximo Company.

Els detalls de tot aquest procés que ha permès descobrir la manera com Goya va idear i realitzar el primer retrat oficial de Carles IV, es recullen en el llibre bilingüe en castellà i anglès: *Francisco de Goya. Carlos IV / Portrait of King Carlos IV*, sorgit a la llum recentment.

Publicat a la col·lecció Estudis monogràfics de Pintura del CAEM-Universitat de Lleida, és obra de d'Isidre Puig (UdL), Ximo Company (UdL), Carmen Garrido (excap del gabinet tècnic del Museu del Prado) i Miguel Àngel Herrero (UdL), els quals han comptat amb la col·laboració d'altres experts de la pròpia UdL, la Universitat de Saragossa i la UNED.

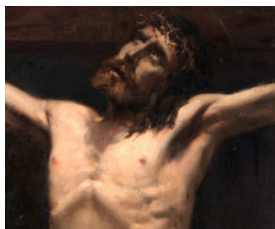
## Notícies relacionades



dilluns, 19 de gener de 2015

**Experts de la UdL treuen a la llum una altra obra de Sorolla** [ <http://www.udl.cat/ca/ser>

Es tracta d'un paisatge dels inicis de la seua carrera artística.



dilluns, 07 de maig de 2012

**El CAEM de la UdL identifica un Crist inèdit de Sorolla** [ <http://www.udl.cat/ca/serveis/c>

Els experts determinen l'autoria d'un quadre d'una etapa primerenca del valencià