

MEMÒRIA ACADÈMICA
DE LA UNIVERSITAT DE LLEIDA
2009/2010



Aquesta memòria ha estat elaborada i coordinada per la Secretaria General a partir de les dades facilitades pels diferents òrgans i unitats de la Universitat.

© Edicions de la Universitat de Lleida, 2010
Edició: Secretaria General
Universitat de Lleida
Plaça Víctor Siurana, 1
25003 Lleida
Tel. +34 973 70 20 24 / 973 70 20 11
A/e: sg@sg.udl.cat

Disseny gràfic i maquetació: cat & cas. Edicions i Publicacions de la UdL

Fotografia: Xavier Goñi. Servei de Reproducció d'Imatge de la UdL

DL: L-920-2010



SUMARI

Presentació	5
Presentación	45
Introduction	59
Òrgans de govern i de representació	8
Órganos de gobierno y representación	46
Governmental and representative bodies	59
Qualitat i planificació	10
Calidad y planificación	46
Quality and planning	60
Comunitat universitària	15
Comunidad universitaria	49
University community	62
Docència i recerca	19
Docencia e investigación	49
Teaching and research	63

Infraestructures	26
Infraestructuras	52
Facilities	65
<i>Doctorat Honoris causa</i>	27
<i>Doctorado Honoris causa</i>	52
<i>Doctorate Honoris causa</i>	66
Projecció de la Universitat	28
Proyección de la Universidad	52
Outreach of the University	66
Serveis de la Universitat	34
Servicios de la Universidad	54
University services	67
Dimensió econòmica i de gestió de la Universitat	38
Dimensión económica y de gestión de la Universidad	56
Economics and management of the University	69



PRESENTACIÓ

L'inici d'un nou curs acadèmic és un moment idoni per fer balanç dels objectius que van promoure i impulsar el curs passat les diferents instàncies de la nostra universitat. En aquest context, la Memòria acadèmica esdevé un instrument immillorable per donar a conèixer, tant a la comunitat universitària com al conjunt de la societat, el que ha estat la vida de la Universitat en el darrer any i deixar constància del que ha estat el curs que finalitza, retre comptes dels resultats i exposar els objectius aconseguits.

El curs acadèmic 2009/10 ha estat un curs molt intens. En l'aspecte organitzatiu, el darrer curs ha estat marcat pel procés de renovació dels òrgans de govern i representació de caràcter col·legiat (junttes de facultat i d'escola i consells de departament) i de caràcter unipersonal (direccions d'escola, deganats i direccions de departament). En aquest àmbit cal destacar que, dins de la política de la UdL de modernització i adaptació dels processos a les noves tecnologies, es van fer les primeres eleccions electròniques, concretament a la Direcció del Departament de Matemàtica.

Juntament amb la renovació dels òrgans de govern i representació, que sense cap mena de dubte són una eina fonamental en el procés de desenvolupament de les polítiques de present i de futur de la nostra universitat, dins de l'àmbit de la docència aquest curs acadèmic ha representat la posada en marxa de la pràctica totalitat dels títols de grau adaptats a l'EEES i la consolidació d'una oferta formativa de postgrau i de formació contínua (aquesta última, duta a terme principalment per l'ICE - Centre de Formació Contínua).

En la línia d'assolir els objectius estratègics establerts en el Pla de Recerca, la UdL ha desenvolupat una política activa a tots els nivells que li permet seguir avançant en la millora de la visibilitat i excel·lència investigadora. Els resultats assolits quant a obtenció de recursos en les diferents convocatòries competitives així ho demostren, ja que es consolida la tendència en l'obtenció de projectes de recerca per sobre de la mitjana estatal. També és especialment destacable el nombre de grups de recerca consolidats reconeguts en el nou catàleg de grups de la Generalitat de Catalunya. Aquests resultats són evidentment fruit del permanent i excel·lent treball desenvolupat pel nostre PDI, el qual compta amb el bon treball desenvolupat pel PAS i

les diferents unitats (Oficina d'R+D+I, Serveis Científicotècnics...) i les noves infraestructures (per exemple, laboratoris) que al llarg dels darrers anys s'han anat creant i desenvolupant. Un any més també ens hem de felicitar per la distinció a la tasca investigadora que han rebut diversos professors, que posa en relleu el bon treball que es desenvolupa a la UdL i que té assegurada la continuïtat si fem cas dels resultats que estan obtenint els nostres estudiants mitjançant el reconeixement de diversos premis, tant d'àmbit local com nacional o estatal.

Per tal d'afrontar amb èxit l'adaptació al procés de convergència europea i les noves exigències en recerca i transferència i donar resposta amb garantia als nous reptes que se'n deriven, en l'àmbit dels recursos i organització la UdL ha promogut actuacions a diferents nivells que es recullen en les prioritats del pressupost per a l'any 2009, dirigides als diferents col·lectius que componen la comunitat universitària.

En l'àmbit de les infraestructures cal destacar la inauguració de la sala de simulació de la Unitat Docent de l'Arnau de Vilanova, l'acabament de la reforma de les aules de la Facultat de Lletres, així com l'inici de les obres a l'ETSEA en el marc de l'EEES. Finalment, també cal recordar el treball desenvolupat per a la posada en marxa el proper curs 2010/11 de 150 habitatges universitaris en règim de lloguer a La Vila de Lleida, ubicada a la Ciutat Jardí Sud2.

La importància progressiva de la Universitat com a motor de desenvolupament territorial, tant des de la dimensió social i cultural com des de la tecnològica, ha exigint una participació activa en moltes de les iniciatives desenvolupades en el darrer curs, entre les quals destaquen la participació en el Parc Científic i Tecnològic Agroalimentari i en el projecte Global Lleida. Aquesta dimensió territorial es completa amb la dimensió internacional que des de fa uns quants anys, en el marc del Pla d'Internacionalització, es porta a terme tant en la vessant formativa i investigadora com en la de transferència del coneixement a la societat.

En el pla institucional cal destacar la commemoració dels 25 anys de l'Escola d'Infermeria, la qual, coincidint amb aquesta celebració, va ser guardonada per l'Ajuntament de Lleida en reconeixement al mèrit educatiu i pedagògic. No és aquest l'únic guardó atorgat a la UdL, ja que l'Ajuntament de Lleida ha concedit dos premis més a la nostra universitat: el Premi Internacional Ciutat de Lleida, per la tasca de coneixement de la ciutat que duu a terme la Universitat, i el Premi a la Igualtat d'Oportunitats, per la tasca desenvolupada per la Unitat d'Igualtat - Centre Dolors Piera de la UdL en favor de la igualtat entre homes i dones.





Tampoc podem oblidar en aquesta presentació el nomenament de Maria del Mar Bonet com a doctora *honoris causa* ni el reconeixement fet al professor Jaume Cabré amb la concessió del Premi de les Lletres Catalanes.

Tot aquest treball s'ha de valorar, especialment en aquest curs acadèmic, ja que s'ha assolit en el difícil context econòmic en què es troba el nostre país, la qual cosa demostra com n'és de fals l'estereotip de l'empleat públic. El treball i els resultats obtinguts posen de manifest el compromís pel servei públic i la il·lusió de totes les persones que treballen a la Universitat de Lleida per tirar endavant el projecte col·lectiu de ser una universitat de qualitat i de referència en tots els àmbits.



ÒRGANS DE GOVERN I DE REPRESENTACIÓ

CONSELL DE DIRECCIÓ

Rector

Dr. Joan Viñas Salas

Secretària General

Dra. Ana M. Romero Burillo

Gerent

Sr. Josep M. Sentís Suñé

Vicerector d'Activitats Culturals i Projecció Universitària

Dr. Jaume Barrull Pelegrí

Vicerectora de Docència

Dra. Isabel del Arco Bravo

Vicerector d'Estudiantat

Dr. Xavier Gómez Arbonés

Vicerector d'Infraestructures i Tecnologies de la Informació

Dr. Pere Solà Solé

Vicerector de Política Científica i Tecnològica

Dr. Ramon Canela Garayoa

Vicerector de Professorat

Dr. Joan Ramon Rosell Polo

Vicerector de Qualitat i Planificació

Dr. Joan Prat Corominas (fins al 25 de novembre de 2009)

Dr. Ramon Saladrígues Solé (a partir del 26 de novembre de 2009)

Vicerectora de Recerca

Dra. Ana M. Pelacho Aja

Vicerectora de Relacions Internacionals i Cooperació

Dra. Carme Figuerola Cabrol

CONSELL SOCIAL

President

Sr. Ramon Roca i Enrich

SINDICATURA DE GREUGES

Síndic

Sr. Miquel Gil Martín

CLAUSTRE

CONSELL DE GOVERN

Durant el primer trimestre del curs acadèmic es va dur a terme el procés electoral corresponent a la renovació de la representació del PDI i PAS dels òrgans col·legiats de caràcter particular de la Universitat de Lleida –consells de departament i juntes d'escola i facultat. El 10 de desembre de 2009 van tindre lloc les eleccions, amb un índex de participació general del 54% de l'electorat. Per col·lectius, l'índex de participació del PAS va ser del 68% i el del PDI, del 41%.

Una vegada renovada la composició dels òrgans col·legiats d'àmbit particular es va fer la renovació dels òrgans de govern unipersonals d'àmbit particular –degans i deganes i directors i directores d'escola i de departament. Aquest procés electoral es va dur a terme durant el primer trimestre de l'any 2010. L'índex de participació en aquestes eleccions va estar al voltant del 50%. En aquest darrer procés electoral cal destacar com a novetat la realització per primera vegada a la Universitat de Lleida d'unes eleccions electròniques, concretament en el marc de l'elecció de la Direcció del Departament de Matemàtica. L'índex de participació en aquesta elecció va ser del 81%.





QUALITAT I PLANIFICACIÓ

Avaluació

Processos externs

Avaluació del disseny del sistema de garantia interna de la qualitat de la formació universitària

Durant aquest curs acadèmic s'han dissenyat els sistemes de garantia interna de qualitat de l'Escola Politècnica Superior i de la Facultat d'Infermeria i s'ha iniciat el disseny dels cinc centres restants de la UdL, d'acord amb el document Estàndards i directrius per a l'assegurament de la qualitat a l'espai europeu d'educació superior, elaborat per l'European Association of Quality Assurance in Higher Education (ENQA), disponible a www.aqucatalunya.org i a <http://www.oqua.udl.cat/vqp/qualitat/qualitat.html>. El programa AUDIT ha de facilitar el seguiment anual de les titulacions i la posterior acreditació per les agències externes de qualitat (<http://www.aqu.cat/activitats/centres/audit/index.html>).

Avaluació de centres

La Direcció General d'Universitats ha sol·licitat a AQU Catalunya l'avaluació dels centres adscrits per tal d'autoritzar les noves titulacions de l'EEES. Durant el curs 2009/10 s'ha fet l'avaluació interna i l'avaluació externa de l'Institut Nacional d'Educació Física de Catalunya (INEFC). En aquest marc, la UdL ha donat suport i ha coordinat les avaluacions dels dos centres de l'INEFC, el de Lleida (adscrit a la UdL) i el de Barcelona (adscrit a la Universitat de Barcelona).

Inserció laboral

Per primera vegada a l'Estat s'ha elaborat un estudi que ofereix informació sobre la situació laboral dels doctors i doctores. Aquest estudi ha estat elaborat per AQU Catalunya (http://www.aqu.cat/publicacions/insercio_laboral.html) per encàrrec dels consells socials en el marc de la tercera enquesta d'inserció laboral dels graduats de les universitats catalanes, i basa la seua

anàlisi en una mostra del 58% dels doctors titulats a les set universitats públiques catalanes (UB, UAB, UPC, UPF, UdG, UdL i URV) entre el 2003 i el 2004, d'una població de 1.611 doctors.

En el mateix marc de col·laboració entre les universitats i AQU Catalunya s'ha elaborat el tercer estudi d'inserció dels graduats i graduades de les titulacions de primer i segon cicle (<http://www.udl.cat/organs/vicerectors/vqp/avaluacio/insercio.html>).

Certificació del procés d'adaptació a l'EEES

Al mes de novembre de 2009 AQU Catalunya va certificar els canvis organitzatius i metodològics que implica l'adaptació de les titulacions a l'EEES. Les titulacions que van participar en aquesta certificació i que han estat reconegudes són: Biotecnologia (ETSEA), Nutrició Humana i Dietètica (Medicina) i Enginyeria de l'Edificació (Politécnica).

Les titulacions participants en les convocatòries realitzades i les seues avaluacions es poden trobar a: <http://www.oqua.udl.cat/vqp/avaluacio/avaluacio.html>.

Processos d'avaluació propis de la UdL

Avaluació de l'activitat docent del professorat a temps complet

La convocatòria de 2009 d'avaluació de l'activitat docent del personal docent i investigador funcionari i contractat de la UdL s'ha portat a terme amb l'aplicació del Manual certificat el 2009 per AQU Catalunya.

Avaluació de l'activitat docent del professorat associat

Per primera vegada la UdL ha establert una avaluació de l'activitat docent del professorat associat, que s'emmarca dins el nou marc retributiu del professorat associat aprovat pel Consell de Govern, i segons el qual l'avaluació positiva de l'activitat docent és imprescindible per accedir a un determinat nivell retributiu. D'aquesta manera s'obre la possibilitat d'aplicar el Manual d'Avaluació Docent del Professorat de la Universitat de Lleida també al professorat associat.

El resultat positiu d'aquesta avaluació també permet obtindre el certificat de qualitat de l'activitat docent que es demana en el procés d'acreditació de professorat d'AQU Catalunya i l'ANECA o d'altres programes de promoció o d'incentivació.





Certificació de qualitat de l'activitat docent

S'ha obert la convocatòria de 2009 d'avaluació per a l'obtenció de la certificació de l'activitat docent d'AQU Catalunya, adreçada al professorat de la UdL que estigui interessat a tindre una certificació docent de l'Agència per a la Qualitat del Sistema Universitari de Catalunya i que encara no hagi passat per cap procés d'avaluació docent (<http://www.oqua.udl.cat/vqp/avaluacio/avaluacio.html>).

Enquesta de satisfacció de l'estudiantat

Per tal de millorar els sistemes de qualitat dels centres, la UdL ha implantat noves enquestes per conèixer la satisfacció dels estudiants en diverses activitats formatives. En particular, durant el curs 2009/10 s'han implantat les següents: les enquestes virtuals de doctorat –tres enquestes adreçades respectivament al director o directora de tesi, al doctorand o doctoranda i al doctor o doctora (tesi finalitzada)–, l'enquesta de satisfacció dels estudiants dels màsters no oficials i les enquestes sobre pràctiques externes –al tutor o tutora d'empresa, al tutor

acadèmic o tutora acadèmica i a l'estudiant en pràctiques. Les enquestes sobre pràctiques externes s'apliquen com a prova pilot a la Facultat de Lletres (<http://www.oqua.udl.cat/vqp/publicacions/enquestes.html>).

Finalment, s'han implantat per primera vegada les enquestes de satisfacció de l'estudiantat als màsters no oficials organitzats en el Centre de Formació Contínua.

Planificació

Pla Estratègic de la UdL

El Pla Estratègic Corporatiu 2006-2012 de la UdL explicita les fites a assolir, les línies estratègiques d'actuació i les accions a realitzar. Durant el curs acadèmic 2009/10 s'ha desenvolupat la línia estratègica número 7, la qual està directament relacionada amb la gestió i defineix la implantació d'un nou model basat en els criteris del model europeu d'excel·lència i la gestió per processos. L'objectiu principal és la coordinació integral de les activitats, amb les finalitats últimes d'eliminar tramitacions innecessàries, eliminar retards, estalviar documents i mantenir tot el que aporta valor afegit.

Els primers resultats del desenvolupament de la línia estratègica número 7 han estat el disseny del mapa de processos, el catàleg de processos i la taula de consistència (relacions entre els llocs de treball i les activitats que es realitzen), la impartició de formació en gestió per processos al personal de la UdL i l'encaix de projectes estratègics en el model de gestió (programa AUDIT; projecte d'integració de dades docents, acadèmiques i de professorat; canvi del sistema de la gestió econòmica, i Administració electrònica) (<http://www.udl.cat/organs/gerencia/organitzacio/organitzacio.html>).

D'altra banda, l'any 2010 s'han endegat els projectes pilot per a la participació en la gestió de la millora en serveis estructurals de la UdL, els resultats dels quals seran avaluats a finals d'any.

Finançament variable per assoliment d'objectius

Els objectius estratègics de la institució en l'àmbit de la docència han estat traspassats cap als centres, amb un catàleg d'indicadors determinats pel Departament d'Innovació, Universitats i Empresa de la Generalitat de Catalunya (DIUE) que permeten aconseguir un major finançament del centre si s'assoleixen millores en els indicadors. Aquest finançament lligat a l'assoliment d'objectius suposa el 35% del finançament dels centres.

Programa de finançament estratègic

El disseny d'assignació de pressupost als set centres de la UdL consta de tres grans blocs: un primer bloc (A) que assigna pressupost segons la dimensió del centre; un segon bloc (B) lligat a objectius del DIUE, i que es configura com un finançament en funció dels resultats obtinguts en una sèrie d'indicadors, i un tercer bloc (C) que esdevé un veritable finançament estratègic (<http://www.oqua.udl.cat/vqp/planificacio/financament.html>).

Aquest darrer bloc finança actuacions estratègiques de millora que es deriven del seguiment anual dels programes formatius (<http://www.oqua.udl.cat/vqp/qualitat/seguiment.html>). El coordinador o coordinadora de titulació, mitjançant els informes anuals de titulació, identifica els punts febles i les oportunitats de millora dels programes formatius. A partir d'aquests informes, la direcció i el Vicerectorat de Qualitat i Planificació desenvolupen conjuntament un informe de seguiment anual del centre, d'acord amb els sistemes de garantia interna de la qualitat (SGIQ) i el programa experimental de seguiment de titulacions oficials de grau i de màster d'AQU Catalunya. D'aquesta manera, el finançament estratègic permet finançar les accions de millorar que es deriven de la millora contínua dels programes formatius.

Programa de Coordinadors de Programa Formatiu

El nou programa de coordinadors, pertanyent a l'estructura orgànica del Vicerectorat de Qualitat i Planificació, atribueix funcions al coordinador o coordinadora sobre la base de les funcions previstes pel SGIQ. Durant el curs 2009/10 s'han implementat millores en la gestió del mapa de coordinadors i en el reconeixement en la valoració de la dedicació de la seua tasca (DPPA) (<http://www.oqua.udl.cat/vqp/qualitat/qualitat.html>).

Promoció de la cultura corporativa de qualitat

Implantació del sistema de garantia interna de la qualitat (SGIQ)

En el curs 2009/10 s'ha iniciat la implantació d'un dels procediments centrals de tot el sistema com és el seguiment i la revisió anuals dels programes de formació. El seguiment intern anual d'un programa de formació recull els resultats de la implantació d'un títol, les incidències que s'han produït i les oportunitats de millora que el coordinador o coordinadora de titulació i la respectiva comissió d'estudis han identificat com a prioritàries. Paral·lelament a aquest seguiment intern, AQU Catalunya està definint el seguiment extern anual que realitzaran les agències de qualitat. Aquests dos procediments de seguiment tenen com a objectiu preparar la titulació per a les futures acreditacions sis anys després de la seua implantació (<http://www.oqua.udl.cat/vqp/qualitat/qualitat.html>).

Datawarehouse

Durant el curs 2009/10 s'ha continuat ampliant la informació disponible al *datawarehouse* de la UdL. L'aplicació DATA, com s'ha anomenat aquesta plataforma, ofereix als diferents responsables acadèmics de la UdL informació dels resultats dels programes de formació, així com informació sobre l'entrada d'estudiantat, el rendiment acadèmic, l'evolució de les cohorts d'estudiants i els resultats de les enquestes de satisfacció.

Formació en qualitat

Al llarg del curs 2009/2010 s'han dut a terme diferents accions de formació en qualitat adreçades a diferents col·lectius. Per una banda, dins del Pla de Formació per a la promoció del PAS, s'han fet diversos cursos sobre processos i gestió de la qualitat. Per l'altra, i adreçat al col·lectiu de l'estudiantat, s'ha organitzat un curs d'estudiantat avaluador de l'Agència per a la Qualitat del Sistema Universitari de Catalunya, amb l'objectiu de fomentar la participació activa d'aquest col·lectiu dins i fora de la UdL en el seguiment, avaluació i millora de la qualitat universitària.

Registre d'observacions

El registre d'observacions "Correu Obert" s'està revelant com una font d'informació força eficaç per detectar punts febles i oportunitats de millora.

El registre d'observacions s'inclou en els sistemes de qualitat de titulacions i centres com una de les eines principals de recollida de l'opinió de l'estudiantat: http://www.oqua.udl.cat/vqp/informacio_participacio/correu_obert.html.



COMUNITAT UNIVERSITÀRIA

Estudiantat

La importància que té l'estudiantat a la UdL fa necessària la continuïtat i la promoció de noves accions dirigides a la millora de la qualitat de la vida universitària i a afavorir la seua implicació tant en l'aspecte universitari com en el social i cultural. En aquest sentit, el Vicerectorat d'Estudiantat, en col·laboració amb la resta de vicerectorats, ha desenvolupat diverses iniciatives, entre les quals es poden destacar: l'aprovació de la primera convocatòria de beques per a la introducció dels estudiants a la recerca, la posada en marxa de la nova borsa de treball, la participació en el projecte UNIDISCAT de la Generalitat de Catalunya dirigit a facilitar l'activitat acadèmica als estudiants amb discapacitat i la col·laboració i enfortiment de les relacions amb l'Associació d'Antics Alumnes.

Matrícula oficial

Dades de matrícula del maig de 2010

Estudiantat	Dones	Homes	Total
Centres propis			
Estudiantat de 1r Cicle	1.991	1.680	3.671
Estudiantat de 2n Cicle	964	777	1.741
Graus	1.078	632	1.710
Màsters Oficials	319	265	584
Graduat Senior (Títol Propi)	35	38	73
Estudiantat de 3r Cicle (Doctorat)	167	244	411
Mobilitat	137	97	234
Total centres propis	4.691	3.733	8.424

Estudiantat	Dones	Homes	Total
Centres adscrits			
Estudiantat de 1r Cicle	174	178	352
Estudiantat de 2n Cicle	131	325	456
Graus	35	96	131
Màsters Oficials	42	86	128
Mobilitat	9	4	13
Total centres adscrits	391	689	1.080
Total centres propis i adscrits	5.082	4.422	9.504

Resum de la matrícula oficial per centres

Dades de matrícula del maig de 2010

Centres	Dones	Homes	Total
Centres propis			
ETSEA	560	830	1.390
EU d' Infermeria	243	41	284
EU Politècnica	171	793	964
Facultat de Ciències de l'Educació	1.296	307	1.603
Facultat de Dret i Economia	875	714	1.589
Facultat de Lletres	317	203	520
Facultat de Medicina	571	201	772
Graduat Senior (Títol Propi)	35	38	73
Mobilitat	137	97	234
Màsters oficials	319	265	584
Total	4.524	3.489	8.013
Centres adscrits			
INEFC	193	520	713
Turisme "Terres de Lleida"	54	19	73
EU de Relacions Laborals	93	60	153
Mobilitat	9	4	13
Màsters oficials	42	86	128
Total	391	689	1.080
Total centres propis i adscrits	4.915	4.178	9.093

Personal acadèmic

El moment de transició entre l'antic sistema docent i les noves exigències que planteja l'EEES fa imprescindible continuar amb el desplegament dels diferents programes dirigits al PDI. En aquesta línia, s'han realitzat dos noves edicions del Programa Doctora Martina Castells de finalització de tesis doctorals, s'ha donat continuïtat al Programa d'Incentivació de la Jubilació Voluntària Anticipada del PDI Funcionari i s'han fet dos noves convocatòries de places de professorat i una nova edició del programa de promocions. Com a noves accions, destaca l'aprovació del nou marc normatiu de retribucions per al professorat a temps parcial i la Normativa d'acreditació lingüística del PDI.

Personal docent i investigador per departaments

Departaments	CU		CEU		TU		TEU		PATP		PATC		Lector		Col-lab.		Agreg.		Catedr.		Emerit		Visitant		Inves.		Inv. EF		Total
	H	D	H	D	H	D	H	D	H	D	H	D	H	D	H	D	H	D	H	D	H	D	H	D	H	D	H	D	
AEGERN	3	1	0	0	4	1	1	5	11	5	0	0	0	0	2	4	1	0	0	0	0	0	0	1	0	0	0	39	
Anglès i Lingüística	1	0	0	0	3	5	0	2	1	4	0	0	0	1	0	2	1	0	0	0	0	0	0	0	0	0	0	23	
CMB	4	0	0	1	1	4	0	0	7	3	0	0	1	0	0	0	5	5	0	0	0	0	0	2	3	4	10	50	
Cirurgia	3	0	0	0	4	0	0	0	30	7	0	0	1	0	0	0	0	0	0	0	0	0	0	0	0	0	0	45	
Didàctiques Específiques	0	0	0	1	0	1	2	4	8	7	0	0	1	0	0	1	1	0	0	0	0	0	2	0	0	0	0	28	
Dret Privat	3	1	0	0	2	5	0	1	6	0	1	0	0	1	0	0	0	1	0	0	0	0	0	0	1	0	0	22	
Dret Públic	7	0	0	0	4	5	0	1	10	2	0	0	0	0	0	0	2	0	0	0	1	0	0	0	0	0	0	32	
Economia Aplicada	1	0	0	0	3	4	1	1	4	3	0	0	0	0	0	0	0	0	0	0	0	0	0	0	0	0	0	17	
Enginyeria Agroforestal	2	0	0	0	9	2	6	1	19	1	0	0	0	0	6	0	0	0	0	0	0	0	0	0	0	0	2	49	
Filologia Catalana i Comunicació	2	0	1	0	5	3	0	2	8	9	0	0	0	0	0	1	2	0	0	0	0	0	0	0	0	1	1	35	
Filologia Clàssica, Francesa i Hisp.	5	3	0	0	2	5	1	2	2	1	0	0	0	0	1	2	0	0	0	1	0	0	0	0	0	0	0	25	
Geografia i Sociologia	2	0	2	0	4	2	1	2	11	9	0	0	0	0	1	1	2	1	0	0	1	0	0	0	0	0	2	43	
Història	5	1	0	0	5	3	0	1	2	1	0	0	0	0	1	0	0	1	0	0	0	0	0	1	0	3	5	29	
Història de l'Art i Història Social	3	1	0	0	7	3	1	0	1	0	0	0	0	0	1	1	0	0	0	0	0	1	0	0	0	1	0	22	
Hortofruc, Botànica i Jardineria	1	1	1	0	4	3	3	1	7	0	0	0	0	0	0	0	0	0	0	0	0	0	0	1	0	2	2	26	
Infermeria	0	0	0	0	1	1	1	10	8	35	0	0	0	0	2	0	0	0	0	0	0	0	0	0	0	0	0	58	
Informàtica i Enginyeria Industrial	0	0	1	0	6	3	3	2	28	0	0	0	4	1	5	0	6	1	0	1	0	0	0	0	0	9	2	72	
Matemàtica	1	0	1	0	7	3	1	2	5	2	0	0	0	2	0	1	3	0	0	0	0	0	0	0	0	1	0	29	
Medi Ambient i Ciències del Sòl	3	1	0	0	8	3	7	0	13	2	0	0	1	0	0	0	0	0	0	0	0	0	0	0	0	2	0	40	
Medicina	1	1	0	0	7	1	0	2	46	20	0	0	0	0	0	2	0	0	0	0	0	0	0	0	0	0	2	82	
Medicina Experimental	3	0	0	1	5	3	0	0	8	3	0	0	3	0	0	1	3	1	0	1	0	0	0	0	1	3	1	37	
Pedagogia i Psicologia	2	0	2	1	2	6	1	5	19	14	0	0	0	1	2	1	3	0	0	2	0	0	0	0	0	2	5	68	
Producció Animal	3	0	4	0	2	1	0	1	6	0	0	0	2	0	1	0	1	2	0	0	0	0	0	0	0	0	1	3	27
Producció Vegetal i C. Forestal	9	2	3	1	4	6	3	1	4	1	0	0	2	0	0	0	1	2	0	0	0	0	0	2	0	4	4	49	
Química	4	0	0	1	4	2	1	0	6	1	0	0	3	1	0	0	1	1	0	0	1	0	0	0	0	0	3	4	33
Tecnologia d'Aliments	3	2	1	1	4	4	1	0	5	3	0	0	2	2	0	1	1	1	0	0	0	0	0	0	0	3	7	41	
Total	71	14	16	7	107	79	34	46	275	133	1	0	20	6	23	15	32	22	0	2	6	3	0	0	7	6	42	54	1.021

Personal d'administració i serveis

Durant el curs acadèmic 2009/10 s'ha executat l'Acord pluriennal 2009/10 d'accions dirigides al PAS laboral i funcionari consistent en el desenvolupament de diversos processos d'estabilització i promoció interna i ascens, i introducció de millores retributives.

Al llarg d'aquest curs acadèmic també s'han introduït millores en el Pla de Formació, que han portat, entre d'altres aspectes, a la modificació del Reglament de formació i a la realització de les primeres accions formatives en línia.



Personal d'administració i serveis per àmbits

	Personal funcionari		Personal laboral		Personal eventual		Total
	H	D	H	D	H	D	
Consell Social		1				1	2
Rectorat		4	1			1	6
Protocol i Relacions externes		1		1			2
Comunicació i Premsa				2			2
Vicerectorats		7					7
Planificació Estratègica	1						1
Planificació Docent		3					3
Gestió d'Ajuts		2					2
Dades Grec i Dppa		3					3
Accés a la Universitat		1					1
Secretaria General		3					3
Registre General		1					1
Assessoria Jurídica	3						3
Arxiu i Gestió de Documents		2					2
Gerència	1	2			2		5
Organització i Processos		1					1
Síndic de Greuges							0
Àrea Econòmica	4	9		2		1	16
Àrea Relacions Internacionals i Cooperació		1					1
Relacions Internacionals			3	2			5
Oficina de Cooperació i Solidaritat				3			3
Àrea de Sistemes d'Informació i Comunicacions		1	24	9	1		35
Institut de Ciències de l'Educació	2	4	5	1			12
Oficina de Qualitat	1	4	1	2			8
Oficina de Suport R+D+I	1	7		5		1	14
Oficina Tècnica d'Infraestructures		3	6	3			12
Servei de Biblioteca i Documentació	3	30	3	12			48
Servei de Gestió Acadèmica		14					14
Servei d'Informació i Atenció Universitària	1	6					7
Servei de Personal		13					13
Serveis Científic-Tècnics			9	24			33
Serveis Universitaris Comuns		3	9	8			20
Campus de Rectorat	1						1
Gestió Acadèmic-Docent	3	1					4
Gestió Econòmica	1	2					3
Direcció Centre		1	2				3
Departaments	2	4					6
Serveis Campus			7	6			13
Campus de l'ETSEA		1					1
Gestió Acadèmic-Docent		6					6
Gestió Econòmica		3					3
Direcció Centre		2					2
Departaments		7	2	9			18
Serveis Campus			1	7			8
Finca Agrària			2				2
Campus de Ciències de la Salut	1						1
Gestió Acadèmic-Docent	2	2					4
Gestió Econòmica		2					2
Direcció Centre		2					2
Departaments	1	4	1	3			9
Serveis Campus			5	5			10
Campus de Cappont	1						1
Gestió Acadèmic-Docent		14					14
Gestió Econòmica		4					4
Direcció Centre	1	2	2	1			6
Departaments	1	7	1				9
Serveis Campus			8	10			18
Total	31	190	92	115	3	4	435



DOCÈNCIA I RECERCA

Docència

Titulacions

Juntament amb el manteniment de l'oferta de titulacions existents fins ara, durant el curs acadèmic 2009/10, i d'acord amb les exigències d'adaptació a l'EESS, s'han posat en marxa les noves titulacions de grau, que progressivament aniran substituint les fins ara vigents diplomatures, llicenciatures i enginyeries.

Àrea de ciències experimentals i de la salut

- Grau en Biotecnologia
- Grau de Ciència i Salut Animal
- Grau en Medicina
- Grau en Infermeria
- Grau en Nutrició Humana i Dietètica
- Grau en Ciències Biomèdiques
- Diplomatura en Infermeria (1r cicle)
- Diplomatura en Nutrició Humana i Dietètica (1r cicle)
- Llicenciatura en Medicina (1r i 2n cicle)
- Llicenciatura en Ciència i Tecnologia dels Aliments (2n cicle)
- Llicenciatura en Biotecnologia (1r i 2n cicle)

Títol propi en Ciències Sanitàries. Infermeria (2n cicle)

Àrea de ciències socials

- Grau en Dret
- Grau en Administració i Direcció d'Empreses
- Grau en Educació Infantil

Grau en Educació Primària
Grau en Educació Social
Grau en Treball Social
Diplomatura en Ciències Empresarials (1r cicle)
Diplomatura en Treball Social (1r cicle)
Llicenciatura en Dret (1r i 2n cicle)
Llicenciatura en Geografia (1r i 2n cicle)
Llicenciatura en Ciències del Treball (2n cicle)
Llicenciatura en Administració i Direcció d'Empreses (2n cicle)
Llicenciatura en Dret – diplomatura en Ciències Empresarials (doble titulació)

Diplomatura en Educació Social (1r cicle)
Mestre (1r cicle)

- Especialitat en Educació Especial
- Especialitat en Educació Llengua Estrangera
- Especialitat en Educació Física
- Especialitat en Educació Infantil
- Especialitat en Educació Musical
- Especialitat en Educació Primària

Títol propi Sènior (1r cicle)

Àrea d'humanitats

Grau en Comunicació i Periodisme Audiovisuals
Grau en Estudis Catalans i Occitans
Grau en Estudis Hispànics: Llengua i Literatura
Grau en Estudis Anglesos
Grau en Geografia i Ordenació del Territori
Grau en Història
Grau en Història de l'Art
Llicenciatura en Filologia anglesa (1r i 2n cicle)
Llicenciatura en Filologia Catalana (1r i 2n cicle)
Llicenciatura en Filologia Hispànica (1r i 2n cicle)



Llicenciatura en Comunicació Audiovisual (2n cicle)
Llicenciatura en Filologia Francesa (2n cicle)
Llicenciatura en Psicopedagogia (2n cicle)

Àrea tècnica

Enginyeria Tècnica Agrícola (1r cicle)
Especialitat en Explotacions Agropecuàries
Especialitat en Hortofructicultura i Jardineria
Especialitat en Indústries Agràries i Alimentàries
Especialitat en Mecanització i Construccions Rurals
Enginyeria Tècnica Forestal (1r cicle)
Especialitat en Explotacions Forestals
Especialitat en Indústries Forestals
Enginyeria Agronòmica (2n cicle)
Enginyeria de Forests (2n cicle)

Enginyeria Tècnica en Informàtica de Gestió (1r cicle)
Enginyeria Tècnica en Informàtica de Sistemes (1r cicle)
Enginyeria Tècnica Industrial (1r cicle)
Especialitat en Mecànica
Enginyeria en Informàtica (2n cicle)

Grau en Enginyeria de l'Edificació
Arquitectura Tècnica (1r cicle)

Centres adscrits

Grau en Relacions Laborals i Recursos Humans
Diplomatura en Relacions Laborals (1r cicle)

Diplomatura en Turisme (1r cicle)

Grau en Ciències de l'Activitat Física i de l'Esport
Llicenciatura en Ciències de l'Activitat Física i de l'Esport (1r i 2n cicle)



Programes oficials de postgrau

Salut

Màster en Ciències de la Infermeria
Màster en Biotecnologia en Ciències de la Salut

Ciència i tecnologia agroalimentària

Màster en Sanitat i Producció Porcina
Màster en Millora Genètica Vegetal
Màster en Protecció Integrada de Cultius
Màster en Gestió de Sòls i Aigües
Màster de recerca en Sistemes de Producció Agroalimentària
Màster en Gestió i Innovació en la Indústria Alimentària

Gestió multifuncional de superfícies forestals

Màster European Forestry – Erasmus Mundus
Màster en Planificació Integrada per al Desenvolupament Rural i la Gestió Ambiental
Màster de recerca en Sistemes i Productes Forestals

Enginyeria i tecnologies de la informació

Màster en Enginyeria de Programari Lliure
Màster en Interacció Persona-Ordinador

Educació, societat i qualitat de vida

Màster en Psicologia de l'Educació - MIPE
Màster en Tecnologia Educativa: E-Learning i Gestió del Coneixement
Màster en Migracions i Mediació Social
Màster en Formació de Professorat de Secundària i Batxillerat, Formació Professional i Ensenyament d'Idiomes (Especialitat de Formació i Orientació Laboral).

Territori, patrimoni i cultura

Màster en Patrimoni Cultural i Desenvolupament Local
Màster en Agents d'Igualtat d'Oportunitats per a les Dones: Àmbit Rural
Màster en Desenvolupament i Cooperació Internacional
Màster en Llengües Aplicades

Construcció europea: aspectes jurídics i econòmics

Màster en Estudis de les Dones, Gènere i Ciutadania
Màster en Sistema de Justícia Penal

Activitat física i esport

Màster en Dret Esportiu

Juntament amb els màsters oficials s'han ofert programes de doctorat i cursos de formació contínua (màsters, postgraus i cursos d'especialització). Dins d'aquest marc formatiu cal destacar la tasca desenvolupada per l'ICE - Centre de Formació Contínua, que té com a objectiu l'impuls de la formació permanent. La seua oferta formativa aglutina totes les disciplines en un conjunt ampli de cursos que poden ser presencials, semipresencials o no presencials, de durada diversa. La seua estratègia aposta per la qualitat de l'ensenyament i la capacitat de resposta a les noves necessitats del mercat.

Recerca

La UdL està compromesa, mitjançant diverses estructures, en la recerca, en la transferència dels resultats de la investigació, en la innovació i en la formació d'investigadors. Els recursos per finançar la recerca s'obtenen principalment de convocatòries competitives, entre les quals destaquen, pel volum d'ingressos i nombre de projectes que representen, les del Pla Nacional d'R+D+I del Ministeri de Ciència i Innovació.

En l'últim curs acadèmic la Universitat de Lleida ha liderat 44 sol·licituds, de les quals s'han aprovat 32 projectes. Aquest resultat representa una taxa d'èxit del 73%, que constitueix un augment important respecte a la del curs anterior (61,5%), i que també és clarament superior a la prevista pel MICINN com a mitjana de projectes estatals aprovats (60%). Mitjançant convocatòries competitives d'altres ministeris (Afers Exteriors i de Cooperació, i Indústria, Turisme i Comerç) i de la Generalitat de Catalunya (Departament d'Innovació, Universitats i Empresa i Departament de Treball), i també liderats per la UdL, aquest curs acadèmic 2009/10 han resultat valorats favorablement 14 nous projectes d'investigació addicionals, als quals cal afegir-hi 5 noves accions finançades amb fons europeus. A més, aquest curs 2009/10 la Universitat de Lleida ha col·laborat activament en 16 nous projectes competitiu d'altres universitats o centres d'investigació.

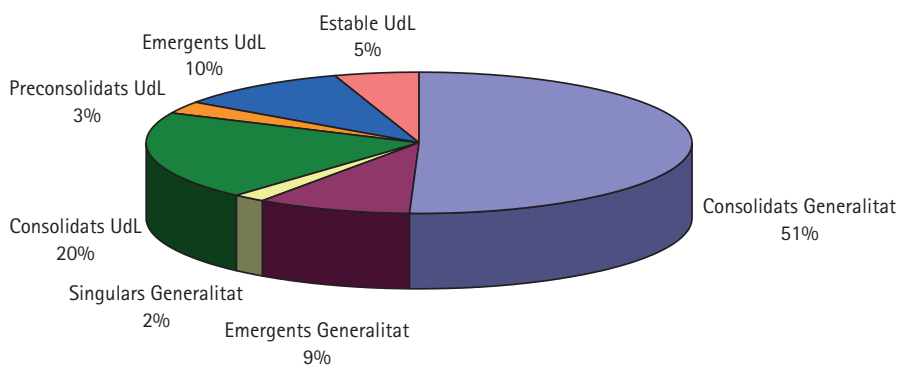
En els projectes aprovats en la darrera convocatòria del Pla Nacional hi participen més homes (56%) que dones (44%), i també són molts més els homes que els dirigeixen (72%) que no pas les dones (28%), encara que la participació de les dones com a investigadores principals continua incrementant-se suaument. La participació dels homes en tots els projectes actius en l'any en curs és del 59% i la de les dones, del 41%.

Durant el curs acadèmic 2009/10, i coincidint amb la celebració de l'Any Màrius Torres, per acord del Consell de Govern es va crear la Càtedra Màrius Torres amb l'objectiu de convertir la Universitat en un centre de referència per a la preservació, l'estudi i la difusió del patrimoni literari català contemporani.

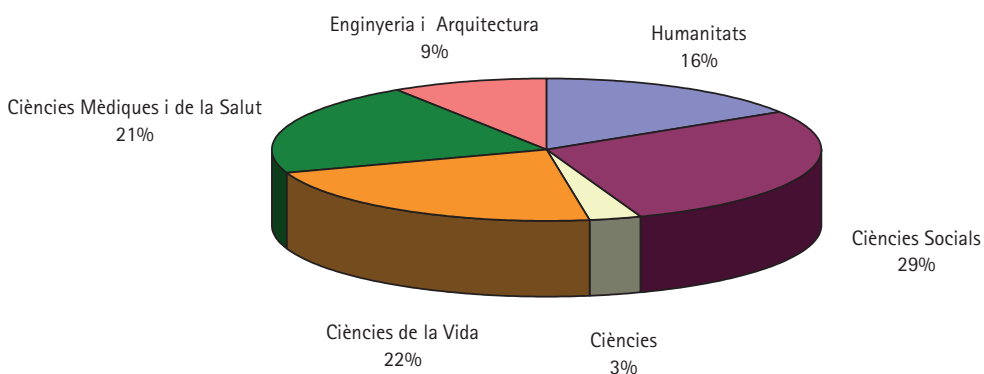


Grups de recerca

Una part important de la recerca que es desenvolupa a la UdL es fa en el si de grups de recerca. En aquest sentit, el nou catàleg de grups de recerca de la UdL inclou 86 grups, un nombre lleugerament superior que el del catàleg anterior i clarament més ben posicionat. Més d'un 60% del total, 53 grups, són grups grans amb una llarga trajectòria i ben establerts, i han estat reconeguts per la Generalitat de Catalunya i classificats com de tipologia A, a la UdL, quan l'any passat el nombre de grups reconeguts per la Generalitat no arribava al 50%. Els grups B, reconeguts com a consolidats per la UdL, són ara 17 i tenen unes característiques relativament properes a les dels grups reconeguts per la Generalitat. D'altra banda, els grups catalogats com a C (preconsolidats) i com D (emergents de la UdL), que solen ser grups amb menor nombre d'investigadors o de formació més recent, han disminuït sensiblement, i ara tenen 3 i 9 grups, respectivament. El grup E inclou 4 grups estables de la UdL.



Per àmbits temàtics, els grups de recerca s'emmarquen dins dels àmbits de les ciències, les ciències socials, les ciències de la vida, les ciències mèdiques i de la salut, les humanitats i l'enginyeria i arquitectura.



Actuacions en l'àmbit de la planificació i el suport a la recerca i la transferència de coneixement

En el conjunt de convocatòries de la UdL d'ajuts a la recerca s'han concedit un total de 149 ajuts per a accions concretes i 21 ajuts predoctorals. En aquest curs acadèmic el nombre total de beques o contractes predoctorals nous ha estat de 64, entre les quals, a més dels ajuts propis de la UdL, es poden esmentar les 18 beques de la convocatòria FI de la Generalitat i les 10 de les convocatòries FPI i FPU del MICINN.

Aquest curs acadèmic s'han mantingut totes les ajudes de l'any anterior i, amb l'objectiu d'impulsar la UdL i incrementar la seua recerca amb l'exterior, s'ha obert a tots els membres del PDI, independentment del grup a què pertanyin, la possibilitat de sol·licitar ajuts interns per fer estades temporals en altres centres estrangers que potenciïn la seua relació amb altres investigadors.

La UdL fomenta les relacions del personal docent i investigador amb grups externs de tots els països; per això també existeixen convocatòries obertes a tots els tipus de grups per acollir investigadors visitants.

Oficina de suport a l'R+D+I

L'Oficina de Suport a l'R+D+I és un servei de la Universitat que té entre els seus principals objectius:

- Potenciar l'activitat de recerca i serveis a empreses.
- Respondre a les necessitats del personal investigador.
- Respondre a les necessitats de les institucions públiques i privades integrades en el sistema de recerca i innovació.

Per tal d'assolir els objectius fixats, l'Oficina té diversos serveis específics de recerca entre els quals es troben els Serveis Científicotècnics (SCT) i el Trampolí Tecnològic.

Els Serveis Científicotècnics són una eina integral de la recerca. Estan oberts als grups de recerca de la UdL i d'altres universitats, i a institucions públiques i privades que vulguin aprofitar el potencial humà i tecnològic que ofereixen. El seu caràcter lligat al món universitari proporciona un gran ventall de serveis per a la majoria d'àrees de coneixement, i ofereixen prestacions difícils de trobar en un altre àmbit. Durant el curs acadèmic 2009/10, i amb l'objectiu de donar el millor servei possible, s'ha actualitzat i ampliat el catàleg dels SCT.

El Trampolí Tecnològic de la Universitat de Lleida és una unitat de suport a la creació d'empreses de base científica que té com a finalitat fomentar la iniciativa i la creativitat emprenedora en el marc de la comunitat universitària.

Durant l'any 2009 l'Oficina de Suport a l'R+D+I ha gestionat prop de 12,2 M€ generats per les activitats de recerca i transferència de coneixement de la UdL. La principal font d'ingressos per a la UdL han estat els projectes obtinguts en convocatòries competitives (MICINN, Generalitat de Catalunya), seguida dels convenis i serveis, i finalment, la formació contínua organitzada pels departaments o centres.

Parc Científic i Tecnològic Agroalimentari de Lleida (PCiTAL)

El PCiTAL és una aposta estratègica i ambiciosa per a Lleida que fixa els seus valors en la innovació, la qualitat, l'especialització, el dinamisme, el prestigi científic i acadèmic i, clarament, en una vocació de lideratge versemblant.

La Universitat de Lleida i l'Ajuntament de Lleida en són els socis fundadors i integren a parts iguals el Consorci del Parc, que va esdevenir una realitat l'any 2005, gràcies a les aportacions del programa del Fons Europeu de Desenvolupament Regional (FEDER), i des d'aquell moment ha treballat per a la consecució dels objectius que s'ha marcat.

Durant el curs acadèmic 2009/10 es pot destacar la inauguració oficial de les instal·lacions, que es troben ubicades a l'antic complex militar del turó de Gardeny, cosa que ha permès la recuperació per a la ciutat d'aquest espai i la reintegració en la vida ciutadana d'un espai emblemàtic desplaçat del dia a dia lleidatà a causa dels usos militars. També ha estat important la consolidació dels projectes d'Innopan i MAQCENRE.



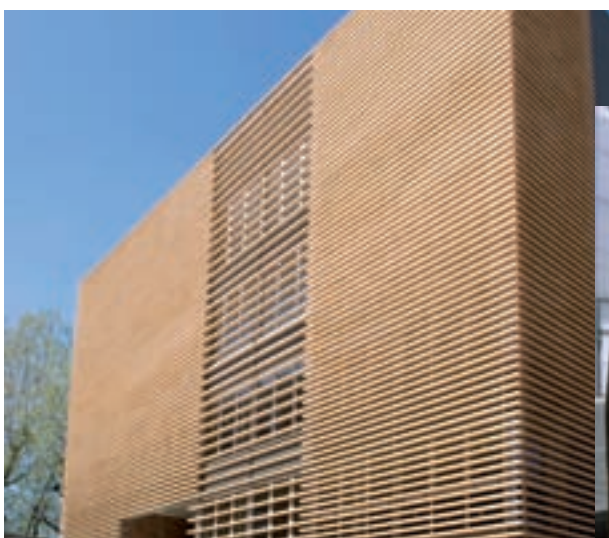
INFRAESTRUCTURES

Pel que fa a la política d'infraestructures dutes a terme al llarg del curs 2009/10, i que continuarà el proper any, ha tingut, té i tindrà com a objectiu millorar els espais de docència i de recerca amb nous edificis o amb reformes dels existents en el marc del Pla Pluriennal d'Inversions del Departament d'Innovació, Universitats i Empresa. En totes les actuacions realitzades s'ha requerit la participació dels centres i dels usuaris.

Dins del conjunt d'actuacions desenvolupades aquest any cal destacar la inauguració de la sala de simulació de la Unitat Docent de l'Hospital Universitari Arnau de Vilanova, l'acabament de la reforma de les aules de la Facultat de Lletres, així com l'inici de les obres a l'ETSEA en el marc de l'EEES.

El treball desenvolupat també s'ha adreçat a altres espais, com l'edifici de Biomedicina, amb la finalització de la primera i segona fase i l'inici de la tercera. També s'ha iniciat la darrera fase de les obres del CREA i s'han acabat les del edifici UdL-IRTA i les dels vestidors i la pista a l'ETSEA. També prossegueixen les obres d'urbanització en aquest campus.

Finalment, cal destacar el treball desenvolupat per a la posada en marxa al curs 2010/11 de 150 habitatges universitaris en règim de lloguer a La Vila de Lleida, ubicada a la Ciutat Jardí Sud2.





DOCTORAT *HONORIS CAUSA*



Sra. Maria del Mar Bonet

Acte d'investidura: 28 d'octubre de 2009





PROJECCIÓ DE LA UNIVERSITAT

Relacions exteriors

La Universitat de Lleida vol ser una universitat arrelada al territori, però projectada al món. En aquest sentit, la UdL ha adquirit en els darrers anys un elevat perfil i projecció internacionals, que té la seua base en el Pla d'Internacionalització aprovat pel Consell de Govern, en compliment del qual la UdL treballa en el marc d'aliances locals, nacionals i internacionals per tal de projectar la seua imatge cap a l'exterior i multiplicar les oportunitats de mobilitat de tota la comunitat universitària.

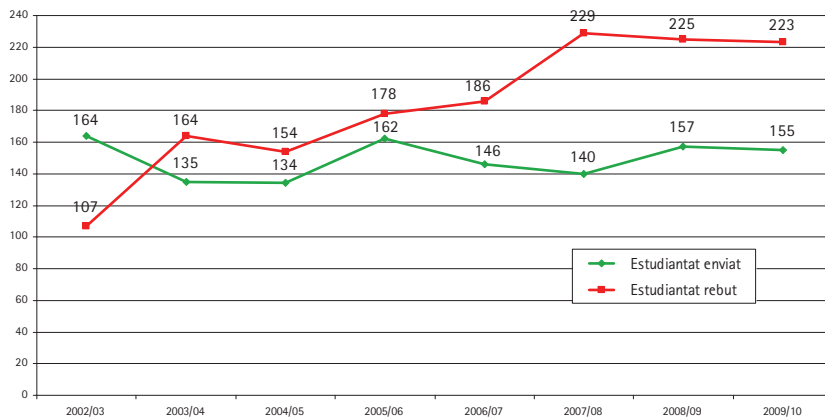
En aquesta mateixa línia, la UdL participa en diverses xarxes, com l'EUA, i treballa en la consolidació d'aliances amb altres universitats i institucions, com és el cas del projecte conjunt de campus d'excel·lència internacional PRES-PM, a més dels diversos projectes de campus d'excel·lència estatals.

També cal destacar l'acollida feta per la UdL a la delegació de l'Assemblea Nacional del Quebec arran de la tercera sessió de la Comissió Interparlamentària Catalunya-Quebec, que va permetre la difusió dels programes que ofereix la Universitat en l'àmbit de l'enginyeria agrícola.

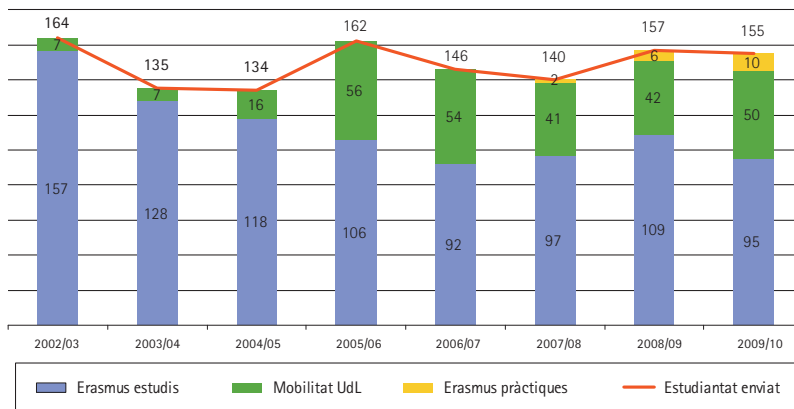
Oficina de Relacions Internacionals

Continuant la tasca d'internacionalització de la Universitat, des de l'Oficina de Relacions Internacionals, amb la finalitat de fomentar la mobilitat dels diferents col·lectius que conformen la comunitat universitària, s'ha gestionat la participació de la UdL en el Programa de Cooperació Interuniversitària (PCI) i en els nous programes Pablo Neruda i NILS. A més, l'ORI també treballa en accions per a la captació d'estudiantat estranger, com el programa Jade Plus i l'assistència a diverses fires internacionals en col·laboració amb el SIAU.

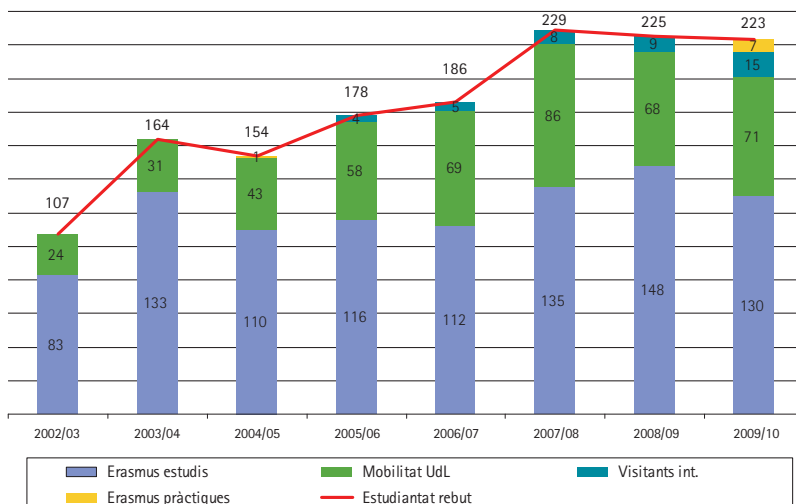
Evolució del nombre d'estudiantat enviat i rebut dins els programes de mobilitat internacional (Erasmus estudis, Mobilitat UdL, Erasmus pràctiques i estudiantat visitant)



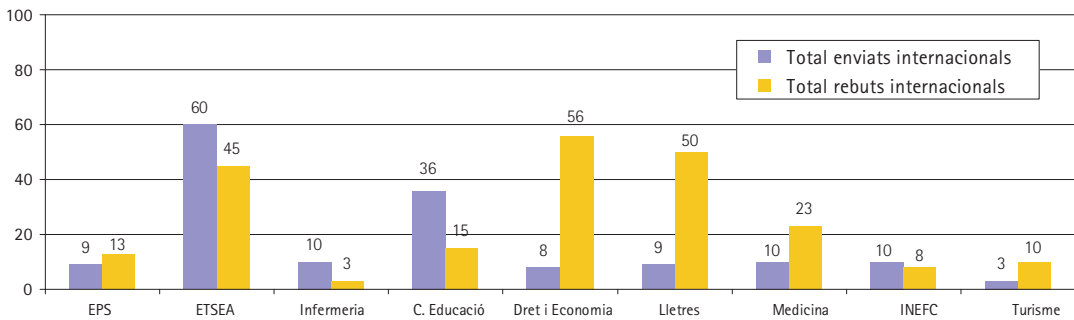
Evolució del nombre d'estudiantat enviat dins els programes Erasmus estudis, Erasmus pràctiques i Mobilitat de la UdL



Evolució del nombre d'estudiantat rebut dins els programes Erasmus estudis, Mobilitat de la UdL, estudiantat visitant i Erasmus pràctiques



Estudiantat enviat i rebut per centres. Programes Erasmus estudis, Mobilitat UdL, Erasmus pràctiques i estudiantat visitant. Curs 2009/2010



Interacció amb la societat

La Universitat de Lleida no oblidia la seua dimensió territorial, per la qual cosa s'ha implicat en els diversos projectes interns desenvolupats en els àmbits econòmic-social i cultural, acollint iniciatives i sent-ne ambaixadora. En aquest àmbit es pot destacar la participació en el projecte Global Lleida i l'acollida de la seua presentació. Aquesta nova entitat que apadrina la UdL, presidida pel Sr. Antoni Brufau, president executiu de Repsol YPF, unifica els ens de promoció econòmica de Lleida. L'ens és fruit de la col·laboració de les institucions i cambres de comerç i té com a objectiu la internacionalització de l'economia lleidatana, fent visibles els anomenats "motors de ponent", com ara el PCiTAL, la Universitat de Lleida, el CEEI, etc.

En reconeixement de tota aquesta tasca, l'Ajuntament de Lleida va concedir a la UdL el Premi Internacional Ciutat de Lleida, que té com a objectiu distingir les institucions i persones per la seua aportació al coneixement i ressò internacional de la ciutat i el seu entorn geogràfic a través d'actuacions dins de l'àmbit acadèmic, científic, econòmic, social i cultural.

Oficina de Cooperació i Solidaritat

Des de l'Oficina de Cooperació i Solidaritat s'ha treballat en la sensibilització de la problemàtica dels països i col·lectius més desfavorits i en la promoció d'accions de cooperació. Fruit d'aquesta important tasca són les diverses convocatòries d'ajuts per a treballs de recerca i projectes internacionals de cooperació per al desenvolupament que anualment es convoquen des de l'Oficina. També cal destacar les campanyes de sensibilització solidària que promou, "Dóna el teu 0,7%" o "UdL compromesa", o el suport que ofereix l'Oficina a altres institucions com l'Ajuntament i la Diputació de Lleida en convocatòries de projectes de cooperació.

Xarxa Vives d'Universitats

Durant el curs acadèmic 2009/10 la Universitat de Lleida ha presidit la Xarxa Vives d'Universitats, una xarxa formada per vint universitats públiques i privades de la comunitat lingüística catalana. De les accions desenvolupades a la UdL es pot destacar l'organització de la VI Lliga de Debat Universitari, amb la participació d'un equip format per estudiants de la Facultat de Dret i Economia, campions de l'anterior edició de la Lliga i que novament van accedir a la final d'aquest concurs. En aquesta edició l'equip guanyador va ser el presentat per la Universitat d'Alacant.

Universitat d'Estiu

Hi ha hagut 42 cursos oferts. Les seus dels cursos han estat: la Seu d'Urgell, Arbeca, Àger, Erill la Vall, Lleida, Seròs, Solsona i Tremp.

Aules de la Gent Gran

Durant el curs 2009/10 s'ha treballat per consolidar i ampliar les aules d'extensió universitària per a la gent gran de Lleida i les comarques pròximes i, a la vegada, establir uns lligams sòlids i formals entre la Universitat i les aules.

Com ja és una tradició, les aules han tingut un gran èxit de participació, amb un total de 990 alumnes (253 homes i 737 dones).



Serveis Culturals

Aula de Música i Cor de la UdL

En el marc de la XVII Temporada Musical s'han organitzat diversos concerts de música clàssica i contemporània.

Aquest curs 2009/10 el Cor de la UdL ha estat integrat per 18 cantaires.

Aula de Poesia Jordi Jové

Dones de blues. Poesia dramatitzada dirigida per Ramon Rubinat i interpretada per Núria Casado i Ferran Farré (4 de març de 2010).

Filmoteca Cine-UII

S'han programat un total de 9 cicles i s'ha organitzat el Sisè Cicle de Cinema i Drets Humans.

Espai de Teatre

Aquest curs 2009/10 l'Espai de Teatre ha estructurat les seues activitats a través del Taller de Formació i Creació Escènica, integrat per 13 participants i dirigit per Emili Baldellou, i ha representat l'obra assajada durant el curs 2008/09, *Tot esperant Marcel·lí. Happening ufològic*, en el marc de diversos certàmens.

Taller de Dansa Contemporània

Un total de 40 persones han integrat els tres grups en què s'ha estructurat el Taller de Dansa Contemporània de la UdL. Els assaigs han continuat sent dirigits per Marta Castañer i Núria Selvas. Van presentar el seu espectacle el dia 29 d'abril de 2010 al claustre de la Pensativa de l'Edifici del Rectorat de la UdL, dins la XII Mostra de Dansa a Lleida.

Iniciatives Plàstiques

Produccions, mostres i instal·lacions.



Exposicions fotogràfiques

Cursos de formació cultural

Col·laboracions externes

Any de l'Astronomia (2009)

Any Màrius Torres (2010)

XVI Festival de Jazz de Lleida (del 6 al 29 de novembre de 2009)

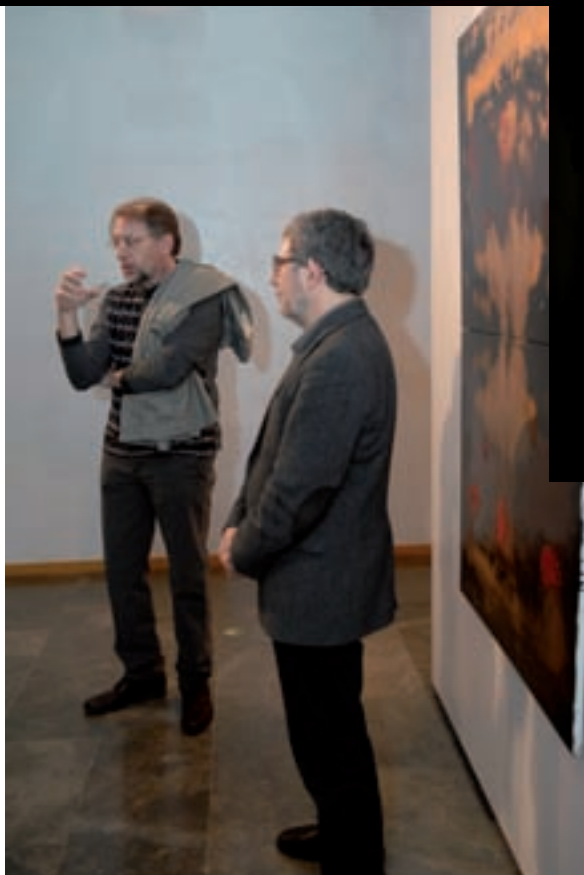
Músiques Disperses. IV Festival de Músiques Folk (del 5 al 27 de maig de 2010)

Mostra de Creació Audiovisual Emergent'09 (octubre-novembre de 2010)

16a Mostra de Cinema Llatinoamericà (març-abril de 2009)

XXI Fira de Teatre de Titelles de Lleida. Exposició 7è Concurs fotogràfic de Titelles (del 29 d'abril al 21 de maig de 2010)

Ajuts als centres, als departaments i als serveis de la Universitat





SERVEIS DE LA UNIVERSITAT

Servei de Biblioteca i Documentació

L'SBD-CRAI (Servei de Biblioteca i Documentació - Centre de Recursos per a l'Aprenentatge i Investigació) constitueix un instrument primordial de suport a l'estudi, l'aprenentatge i la recerca. Ofereix serveis i recursos, integra tecnologies emergents, facilita la docència i l'aprenentatge, i impulsa el desenvolupament d'habilitats informàtiques i informacionals, entre d'altres.

El desenvolupament del CRAI es va aprovar en el Consell de Govern de 24 de setembre de 2009 (Acord núm. 234/2009). L'activitat del CRAI durant el curs 2009/10 s'ha centrat a engegar i consolidar projectes i potenciar un entorn col·laboratiu entre diferents serveis.

Àrea de Sistemes d'informació i Comunicacions

Durant el curs acadèmic 2009/10 l'acció en l'àmbit de les TIC s'ha caracteritzat per la posada en funcionament de noves sales de videoconferències, l'ampliació de la cobertura Wi-Fi a tots els campus i espais de la UdL, la migració de tota la telefonia analògica a telefonia per IP, la creació d'una nova sala de servidors, així com la posada en marxa de l'Entitat de Registre de Certificació Digital.

També s'ha donat suport al desenvolupament del sistema de vot electrònic, s'ha participat en el disseny de diversos projectes entre els quals cal destacar els de l'Administració electrònica, i s'ha col·laborat amb l'SBD-CRAI en la migració del sistema de gestió de biblioteques VTLS a la nova aplicació MILLENIUM i en la implantació del repositori obert de la UdL.

Servei d'Informació i Atenció Universitària

El Servei d'Informació i Atenció Universitària (SIAU) s'adreça a tota la comunitat universitària i també a les persones i les entitats de fora de la Universitat que necessiten informació i assessorament sobre qualsevol tema relacionat amb l'activitat de la institució.

Les activitats d'informació i orientació són cabdals en aquests moments, davant d'una redefinició de tot el sistema educatiu, que afecta tant els alumnes preuniversitaris, els nostres futurs alumnes, com els alumnes universitaris i tota la comunitat universitària.

El repte actual és proporcionar una informació i orientació de qualitat, així com gestionar uns serveis universitaris adaptats a les circumstàncies i a les necessitats de les persones, i d'alta qualitat.

Les activitats del SIAU s'han coordinat amb els centres i altres unitats, així com amb les campanyes institucionals de la UdL. A més, seguint la línia iniciada els cursos passats, i treballant conjuntament amb el Vicerectorat de Relacions Internacionals i Cooperació, aquestes activitats s'han desenvolupat tant en l'àmbit local, a Catalunya i a l'Estat espanyol, com en l'àmbit internacional.

Com a accions més noves es poden destacar la posada en marxa de la nova aplicació de la Borsa de Treball i l'obertura de la botiga Údels.

Quant a la Borsa de Treball, durant el curs acadèmic 2009/10 s'han gestionat 653 ofertes de treball, que s'han concretat en la contractació de 110 candidats i candidates.

Centre Dolors Piera d'Igualtat d'Oportunitats i Promoció de les Dones

El Centre contribueix a sensibilitzar la comunitat universitària sobre la discriminació de les dones; a la promoció de la recerca en gènere i de la difusió del coneixement sobre les dones i elaborat per les dones; a la inclusió de la perspectiva de gènere en la docència, en la recerca i en la gestió, i a la formació de professionals que incloguin aquesta perspectiva en el desenvolupament de la seua feina.

Dins de les diverses accions desenvolupades durant aquest curs cal recordar les accions de seguiment del I Pla d'Igualtat d'Oportunitats entre Homes i Dones de la Universitat de Lleida aprovat al juny de 2008.



En reconeixement de la tasca de sensibilització envers la igualtat entre homes i dones que porta a terme el Centre tant dins com fora de la Universitat, ha estat guardonat per l'Ajuntament de Lleida amb el Premi Igualtat d'Oportunitats. La concessió d'aquest guardó, a més de la importància que té pel reconeixement de la tasca desenvolupada en favor de la igualtat i no-discriminació per raó de gènere, té una especial significació perquè el seu lliurament coincideix amb la commemoració que es fa a l'any 2010 del centenari de l'accés lliure per primera vegada d'una dona als estudis superiors.

Servei d'Esports

El Servei d'Esports ha organitzat diferents activitats i competicions esportives durant el curs acadèmic 2009/10.

El total de participació ha estat el següent: 1.370 persones inscrites, de les quals 1.075 són homes i 295, dones.

També s'ha participat, representant la UdL, en els campionats de Catalunya i Espanya universitaris. Al campionat de Catalunya s'han aconseguit 36 medalles: 11 d'or (7 homes i 4 dones), 13 d'argent (4 homes i 9 dones) i 12 de bronze (6 homes i 6 dones); i al campionat d'Espanya s'han guanyat 6 medalles: 2 d'or (1 home i 1 dona), 3 d'argent (2 homes i 1 dona) i 1 de bronze (1 dona) .

Servei Lingüístic

L'àrea de formació del Servei Lingüístic ha tingut 1.383 persones matriculades en els cursos de diferents llengües que ha organitzat i, per primera vegada, ha administrat exàmens de suficiència de llengua catalana per al PDI i proves de nivell d'anglès per a l'estudiantat de primer de grau (concretament 807). A més, ha gestat el projecte *PerVindre*, material per a l'acollida de no-catalanoparlants a la UdL. El Centre d'Autoaprenentatge de Llengua (CAL) ha incorporat, a més del català, l'ensenyament de castellà i anglès.

Pel que fa a l'àrea de dinamització, s'ha aprovat una convocatòria d'ajuts a la correcció de tesis doctorals en català, s'ha enregistrat un vídeo pensat per incloure'l en el portal Intercat, s'ha editat un nou calendari de butxaca i s'ha participat en diverses activitats com una lectura multilingüe de poemes i relats curts per Sant Jordi i els Premis Llanterna Digital de curtmetratges.

Quant a l'organigrama de l'SL, s'han cobert dos places de tècnic i s'ha convocat el concurs de tres places més.

Servei de Prevenció de Riscos Laborals

El Servei de Prevenció de la UdL ha continuat el desenvolupament del Pla de Prevenció 2008-2011 i ha portat a terme diverses activitats preventives en l'àmbit de la seguretat en el treball, higiene industrial, ergonomia i vigilància de la salut, entre les quals destaquen: el pla de millora contra incendis, la redacció de diversos protocols de treball per als edificis de la UdL, els estudis ergonòmics de llocs de treball, el control de legionel·la, l'avaluació de riscos psicosocials i suport psicosocial als treballadors i treballadores de la UdL i el protocol de prevenció de la grip A.

Servei d'Edicions i Publicacions

El Servei d'Edicions i Publicacions de la Universitat de Lleida manté com a objectius principals l'impuls, la programació i la producció tècnica d'edicions científiques, docents, d'extensió universitària i de difusió i imatge institucional de la nostra universitat. És a dir, la publicació de materials de suport a la docència i la difusió de la recerca a partir de sèries i col·leccions editades amb el suport dels departaments i centres que, sense perdre rigor, resultin atractius a públics més amplis que el de l'estricta univers acadèmic i universitari. Alhora es pretén potenciar encara més la presència institucional i la difusió del funcionament i l'activitat de la Universitat, que es realitza mitjançant l'edició de guies, memòries, programes de doctorat i mestratges, catàlegs i altres materials diversos pensats per divulgar l'activitat quotidiana universitària. Els quasi vint anys de funcionament, Edicions i Publicacions de la Universitat de Lleida ha assolit un fons editorial que supera el miler de títols publicats.





DIMENSIÓ ECONÒMICA I DE GESTIÓ DE LA UNIVERSITAT

Dimensió econòmica

El pressupost de la UdL per al 2010 és de 91.728.183,27 euros, cosa que suposa una variació del 18,70%.

Com a novetat d'aquest any, en el pressupost per programes s'ha elaborat una fitxa per a cadascun dels programes on es recull: la missió, els objectius estratègics i operatius, les accions a desenvolupar durant l'exercici i els responsables de la seua execució. A més, en el detall de les despeses de cadascun dels programes s'ha inclòs quines són les fonts de finançament del programa, classificades en quatre apartats:

- Finançament propi, que correspon als recursos no afectats a cap tipus de despesa. Per tant, la decisió de finançar un programa és de la UdL.
- Transferències corrents, que són els recursos afectats que es reben d'entitats públiques o privades i que es destinen a despesa corrent (personal, compra de béns i serveis o beques).
- Transferències de capital, que són els recursos afectats que es reben per fer inversions.
- Prestació de serveis i altres ingressos, que són els recursos provinents de la facturació a entitats o altres ingressos via contraprestació.

D'acord amb el que estableix la normativa pressupostària, el pressupost s'ha elaborat seguint un model equilibrat, és a dir, equiparant ingressos i despeses. Així, el pressupost per a l'any 2010 és de 91.728.183,27 euros, cosa que suposa un increment del 18,7% en relació amb el de l'exercici 2009. Aquest fort increment és degut a les inversions que s'han d'executar durant l'any 2010. Si solament es té en compte la despesa corrent, l'increment del pressupost és del 4,7% respecte a la despesa corrent de l'any anterior, un increment moderat i per davall del previst en el marc de finançament de les universitats públiques.

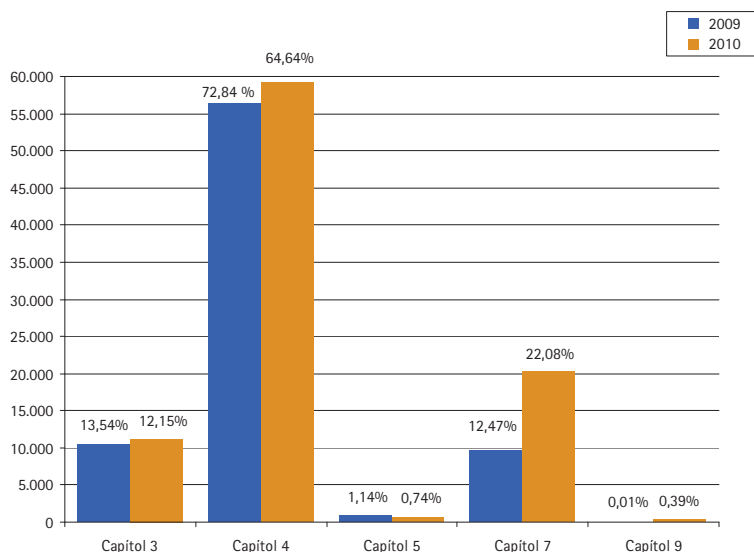
En el següent quadre es mostren els ingressos, agrupats per capítols, corresponents als exercicis 2009 i 2010, així com la comparació percentual entre ambdós exercicis.

Quadre d'estat d'ingressos i de despeses (expressat en milers d'euros)

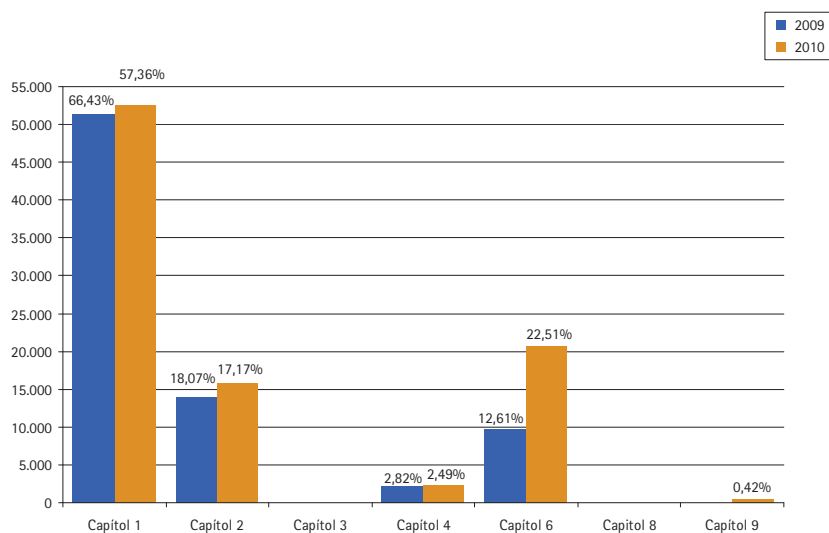
Estat d'ingressos		2009	2010	Variació
Capítol 3	Taxes, preus públics i altres ingressos	10.463	11.143	6,49%
Capítol 4	Transferències corrents	56.285	59.297	5,35%
Capítol 5	Ingressos patrimonials	885	683	-22,82%
Capítol 7	Transferències de capital	9.638	20.250	110,11%
Capítol 9	Passius financers	5	355	7000,00%
Totals		77.276	91.728	18,70%

Estat de despeses		2009	2010	Variació
Capítol 1	Despeses de personal	51.331	52.611	2,49%
Capítol 2	Despeses de bens i serveis	13.962	15.750	12,81%
Capítol 3	Despeses financeres	50	52	4,33%
Capítol 4	Transferències corrents	2.181	2.282	4,67%
Capítol 6	Inversions reals	9.745	20.649	111,89%
Capítol 8	Actius financers	3	3	0,00%
Capítol 9	Passius financers	5	381	7518,32%
Totals		77.275,78	91.728,18	18,70%

Gràfic de l'estat d'ingressos



Gràfic de l'estat de despeses



Quadre de comparació entre l'estat d'ingressos i de despeses des de l'any 2006 fins al 2010

Estat d'ingressos		2006	Variació 2006 respecte 2005	2007	Variació 2007 respecte 2006	2008	Variació 2008 respecte 2007	2009	Variació 2009 respecte 2008	2010	Variació 2010 respecte 2009
Capítol 3	Taxes, preus públics i altres ingressos	9.250.347	-2,19%	9.981.824	7,91%	10.867.530	8,87%	10.463.358	-3,72%	11.142.750	6,49%
Capítol 4	Transferències corrents	43.268.487	14,66%	47.547.573	9,89%	51.967.630	9,30%	56.284.872	8,31%	59.297.229	5,35%
Capítol 5	Ingressos patrimonials	286.601	12,51%	427.200	49,06%	857.200	100,66%	884.636	3,20%	682.759	-22,82%
Capítol 7	Transferències capital	15.688.830	77,94%	11.552.115	-26,37%	13.027.553	12,77%	9.637.918	-26,02%	20.250.444	110,11%
Capítol 9	Passius financers	3.000	0,00%	5.339.500	1778,83%	605.000	-88,67%	5.000	-99,17%	355.000	7000,00%
Total ingressos		68.497.265	21,73%	74.848.212	9,27%	77.324.912	3,31%	77.275.784	-0,06%	91.728.183	18,70%

Estat de despeses		2006	Variació 2006 respecte 2005	2007	Variació 2007 respecte 2006	2008	Variació 2008 respecte 2007	2009	Variació 2009 respecte 2008	2010	Variació 2010 respecte 2009
Capítol 1	Despeses de personal	39.317.977	14,99%	43.772.225	11,33%	47.504.193	8,53%	51.330.682	8,06%	52.610.705	2,49%
Capítol 2	Despeses de béns corrents i serveis	11.567.772	2,13%	12.764.848	10,35%	14.829.392	16,17%	13.961.560	-5,85%	15.749.886	12,81%
Capítol 3	Despeses financeres	1.264	-19,80%	1.778	40,66%	32.765	1.742,00%	49.764	51,88%	51.918	4,33%
Capítol 4	Transferències corrents	1.071.548	-5,76%	1.369.735	27,83%	1.834.726	33,95%	2.180.542	18,85%	2.282.437	4,67%
Capítol 6	Inversions reals	16.531.704	72,11%	16.937.526	2,45%	13.117.836	-22,55%	9.745.236	-25,71%	20.649.318	111,89%
Capítol 8	Actius financers	-	-	-	-	3.000	-	3.000	0,00%	3.000	0,00%
Capítol 9	Passius financers	7.000	-1,66%	2.100	-70,00%	3.000	42,86%	5.000	66,67%	380.916	7518,33%
Total despeses		68.497.265	21,73%	74.848.212	9,27%	77.324.912	3,31%	77.275.784	-0,06%	91.728.183	18,70%

El finançament per objectius

L'any 2009 es va avaluar el sistema de finançament per objectius 2008-2010, aprovat per la Generalitat per a la millora del finançament de les universitats públiques catalanes. Aquest sistema valora uns objectius i indicadors agrupats en tres àmbits: recerca, docència i gestió.

L'avaluació de l'any 2008 ha donat com a resultat que la UdL ha aconseguit el 93,51% dels imports màxims assolibles, amb uns ingressos de 2.699.690,63 d'euros, d'acord amb els criteris següents:

- En l'àmbit de la recerca la distribució és totalment competitiva, i la UdL ha assolit un 6,16% del sistema universitari català. Es valoren els trams de recerca vius; el PDI que pertany a grups de recerca reconeguts per la Generalitat; el nombre de projectes europeus; els ingressos per convocatòries públiques competitives, per contractes i serveis i per llicències i patents, i el nombre d'empreses derivades universitàries.
- En l'àmbit de la docència s'ha aconseguit el 80,13% dels màxims assolibles. Els indicadors que s'avaluen són: la taxa d'eficiència, la taxa d'abandonament, la taxa de rendiment, la taxa de dedicació docent, la dimensió dels grups de classe, la taxa de mèrits docents, els estudis amb menys de trenta estudiants, la implantació de la llengua catalana i anglesa i els estudiants que han realitzat pràctiques.



c) En l'àmbit de la gestió s'ha arribat el 98,99% dels màxims assolibles. Els indicadors que s'avaluen són: no estar en dèficit pressupostari, tindre un pressupost per programes i tindre indicadors de costos dels principals serveis.

La gestió per processos de la UdL

Un cop elaborat el mapa de processos de la UdL, el catàleg de processos, la taula de consistència i la norma de desenvolupament i gestió dels procediments de la UdL, durant aquest curs acadèmic les principals accions del projecte de gestió per processos de la UdL han estat:

- Transformació de l'equip guia del projecte en el grup de treball L7, ja que correspon a la línia 7 del Pla Estratègic de la UdL per al 2006-2012. Aquest canvi és fruit de passar d'una etapa més conceptual a una de més implicació de les diferents unitats i serveis de la UdL. En aquest sentit, L7 serà l'encarregat de supervisar els projectes estratègics de la gestió per processos i prioritzar i aprovar les millores en la gestió de la resta d'unitats i serveis.
- Inici de la gestió de la millora. Com a prova pilot per al 2010 s'ha demanat als serveis estructurals que facin projectes de millora de les seues unitats. Aquests projectes seran avaluats al novembre de 2010, moment en què es fixaran els projectes de millora per al 2011. A banda del suport de la Unitat d'Organització i Processos, es farà una formació específica per als equips de millora de les diferents unitats i serveis.

Així mateix, durant aquest curs acadèmic s'han executat els projectes estratègics següents:

Nou sistema de gestió econòmica

S'ha definit el model objectiu de gestió econòmica de la UdL, cosa que ha comportat el disseny i redisseny de tots els procediments de l'àmbit econòmic. El projecte s'ha dividit en dos subprojectes:

- La concreció dels requeriments funcionals i tècnics per a la nova aplicació de gestió econòmica que ha de permetre agilitar i simplificar la gestió administrativa d'aquest àmbit.
- La definició del nou portal de gestió econòmica per tal d'agilitar la tramitació econòmica. En aquest àmbit s'han definit totes les pantalles i requeriments dels procediments.

Projecte d'integració de dades docents, de professorat i d'espais

S'ha impulsat el projecte d'integració de dades docents, de professorat i acadèmiques, que té com a principal propòsit la millora i la coordinació dels procediments existents a la Universitat de Lleida associats a la planificació docent i la seua gestió. S'ha elaborat un pla operatiu per desenvolupar cadascun dels subprojectes en què s'ha dividit, que està sota la direcció d'un vicerector o el gerent, i mensualment es reuneix una comissió de seguiment per a l'avaluació del desenvolupament i l'adopció de mesures correctores.

Sistema de qualitat dels nous graus

En el marc de la gestió per processos, i tenint en compte les directrius del programa AUDIT, la UdL va dissenyar un Manual de qualitat, fonamentat en el Pla Estratègic Corporatiu i el document de política de qualitat, que han servit de base per al disseny dels sistemes de garantia de la qualitat als centres (SIGQ).

Els SIGQ dels centres recullen el conjunt d'activitats (procedimentades) que es desenvolupen per tal de garantir la millora contínua de la qualitat de l'oferta formativa.

L'àmbit d'aplicació dels SIGQ, enguany pilotats a l'Escola Politècnica Superior i a l'Escola d'Infermeria, inclou totes les titulacions oficials que s'imparteixen en els centres.

Administració electrònica

La UdL forma part del grup de treball col·laboratiu endegat per totes les universitats públiques catalanes per implementar l'Administració electrònica, que compta amb les eines i el suport d'altres òrgans de l'Administració pública catalana. Després de la creació d'una comissió *ad hoc*, s'ha centralitzat el projecte en la posada en marxa d'una entitat de registre de certificació digital per poder disposar properament d'una signatura electrònica.

En aquest projecte hi ha convergit, a més, el nou disseny del carnet de la UdL, el qual es presentarà amb diverses funcionalitats integrades:

- préstec bibliotecari
- proximitat i mobilitat
- descomptes
- ús d'espais
- signatura electrònica



**TRADUCCIONES
TRANSLATIONS**

PRESENTACIÓN

El inicio de un nuevo curso académico es un momento idóneo para hacer balance de los objetivos que promovieron e impulsaron durante el pasado curso las diferentes instancias de nuestra universidad. En este contexto, la memoria académica se convierte en un instrumento inmejorable para dar a conocer, tanto a la comunidad universitaria como al conjunto de la sociedad, lo que ha sido la vida de la universidad en el último año y dejar constancia de lo que ha sido el curso que finaliza, rendir cuentas de los resultados y exponer los objetivos logrados.

El curso académico 2009/10 ha sido muy intenso. En el aspecto organizativo, el último curso ha estado marcado por el proceso de renovación de los órganos de gobierno y representación de carácter colegiado (juntas de facultad y de escuela y consejos de departamento) y de carácter unipersonal (direcciones de escuela, decanatos y direcciones de departamento). En este ámbito, cabe destacar que, dentro de la política de la UdL de modernización y adaptación de los procesos a las nuevas tecnologías, se hicieron las primeras elecciones electrónicas, concretamente en la Dirección del Departamento de Matemática.

Junto con la renovación de los órganos de gobierno y representación, que sin ningún tipo de duda son una herramienta fundamental en el proceso de desarrollo de las políticas de presente y de futuro de nuestra universidad, dentro del ámbito de la docencia este curso académico ha representado la puesta en marcha de la práctica totalidad de los títulos de grado adaptados al EEES y la consolidación de una oferta formativa de posgrado y de formación continua (esta última, llevada a cabo principalmente por el ICE - Centro de Formación Continua).

En la línea de lograr los objetivos estratégicos establecidos en el Plan de Investigación, la UdL ha desarrollado una política activa a todos los niveles que le permite seguir avanzando en la mejora de la visibilidad y la excelencia investigadora. Los resultados logrados en cuanto a obtención de recursos en las diferentes convocatorias competitivas así lo demuestran, ya que se consolida la tendencia a la obtención de proyectos de investigación por encima de la media estatal. También es especialmente destacable el número de grupos de investigación consolidados y reconocidos en el nuevo catálogo de grupos de la Generalidad de Cataluña. Estos resultados son evidentemente fruto del permanente y excelente trabajo desarrollado por nuestro PDI, que cuenta con el buen trabajo desarrollado por el PAS y las diferentes unidades (Oficina de I+D+I, Servicios Científicotécnicos...) y las nuevas infraestructuras (por ejemplo, laboratorios) que a lo largo de los últimos años se han ido creando y desarrollando. Otro año más, también nos debemos congratular por la distinción a la tarea investigadora que han recibido varios profesores, lo que pone de relieve el buen trabajo que se desarrolla en la UdL y que tiene asegurada la continuidad si hacemos caso de los resultados que están obteniendo

nuestros estudiantes mediante el reconocimiento de varios premios, tanto de ámbito local como nacional.

Para afrontar con éxito la adaptación al proceso de convergencia europea y las nuevas exigencias en investigación y transferencia y dar respuesta con garantías a los nuevos retos que de ellos se derivan, en el ámbito de los recursos y organización la UdL ha promovido actuaciones a diferentes niveles que se recogen en las prioridades del presupuesto para el año 2009, dirigidas a los diferentes colectivos que componen la comunidad universitaria.

En el ámbito de las infraestructuras cabe destacar la inauguración de la sala de simulación de la Unidad Docente del Hospital Universitario Arnau de Vilanova, la conclusión de la reforma de las aulas de la Facultad de Letras, así como el inicio de las obras en el ETSEA en el marco del EEES. Finalmente, también hay que recordar el trabajo desarrollado para la puesta en marcha el próximo curso 2010/11 de 150 viviendas universitarias en régimen de alquiler en La Vila de Lleida, ubicada en Ciutat Jardí Sud2.

La importancia progresiva de la Universidad como motor de desarrollo territorial, tanto desde la dimensión social y cultural como desde la tecnológica, ha exigido una participación activa en muchas de las iniciativas desarrolladas en el último curso, entre las que destacan la participación en el Parque Científico y Tecnológico Agroalimentario y en el proyecto Global Lleida. Esta dimensión territorial se completa con la dimensión internacional que desde hace unos cuantos años, en el marco del Plan de Internacionalización, se lleva a cabo tanto en la vertiente formativa e investigadora como en la de transferencia del conocimiento a la sociedad.

En el plano institucional cabe destacar la conmemoración de los 25 años de la Escuela de Enfermería, que, coincidiendo con esta celebración, fue galardonada por el Ayuntamiento de Lleida en reconocimiento al mérito educativo y pedagógico. No es este el único galardón otorgado a la UdL, ya que el Ayuntamiento de Lleida ha concedido dos premios más a nuestra universidad: el Premio Internacional Ciutat de Lleida, en reconocimiento a la tarea de conocimiento de la ciudad que lleva a cabo la Universidad, y el Premio a la Igualdad de Oportunidades, por la tarea desarrollada por la Unidad de Igualdad - Centro Dolors Piera de la UdL a favor de la igualdad entre hombres y mujeres.

Tampoco podemos olvidar en esta presentación el nombramiento de Maria del Mar Bonet como doctora *honoris causa* ni el reconocimiento hecho al profesor Jaume Cabré con la concesión del Premio de Honor de las Letras Catalanas.

Todo este trabajo se debe valorar, especialmente en este curso académico, ya que se ha logrado en el difícil contexto económico en el que se encuentra nuestro país, lo que demuestra lo falso que es el estereotipo del empleado público. El trabajo y los resultados logrados ponen de manifiesto el compromiso por el servicio

público y la ilusión de todas las personas que trabajan en la Universidad de Lleida para sacar adelante el proyecto colectivo de ser una universidad de calidad y de referencia en todos los ámbitos.

ÓRGANOS DE GOBIERNO Y DE REPRESENTACIÓN

CONSEJO DE DIRECCIÓN

Rector

Dr. Joan Viñas Salas

Secretaria general

Dra. Ana M. Romero Burillo

Gerente

Sr. Josep M. Sentís Suñé

Vicerrector de Actividades Culturales y Proyección Universitaria

Dr. Jaume Barrull Pelegrí

Vicerrectora de Docencia

Dra. Isabel del Arco Bravo

Vicerrector de Estudiantado

Dr. Xavier Gómez Arbonés

Vicerrector de Infraestructuras y Tecnologías de la Información

Dr. Pere Solà Solé

Vicerrectora de Investigación

Dra. Ana M. Pelacho Aja

Vicerrector de Política Científica y Tecnológica

Dr. Ramon Canela Garayoa

Vicerrector de Profesorado

Dr. Joan Ramon Rosell Polo

Vicerrector de Calidad y Planificación

Dr. Joan Prat Corominas (hasta el 25 de noviembre de 2009)

Dr. Ramon Saladrígues Solé (a partir del 26 de noviembre de 2009)

Vicerrectora de Relaciones Internacionales y Cooperación

Dra. Carme Figuerola Cabrol

CONSEJO SOCIAL

Presidente

Sr. Ramon Roca Enrich

SINDICATURA DE AGRAVIOS

Síndico

Sr. Miquel Gil Martín

CLAUSTRO

CONSEJO DE GOBIERNO

Durante el primer trimestre del curso académico se llevó a cabo el proceso electoral correspondiente a la renovación de la representación del PDI y PAS de los órganos colegiados de carácter particular de la Universidad de Lleida —consejos de departamento y juntas de escuela y facultad. El día 10 de diciembre de 2009 tuvieron lugar las elecciones, con un índice de participación general del 54% del electorado. Por colectivos, el índice de participación del PAS fue del 68% y el del PDI, del 41%.

Una vez renovada la composición de los órganos colegiados de ámbito particular, se hizo la renovación de los órganos de gobierno unipersonales de ámbito particular —decanos y decanas y directores y directoras de escuela y de departamento. Este proceso electoral se llevó a cabo durante el primer trimestre del año 2010. El índice de participación en estas elecciones fue de alrededor del 50%. En este último proceso electoral hay que destacar como novedad la realización por vez primera en la Universidad de Lleida de unas elecciones electrónicas, concretamente en el marco de la elección de la Dirección del Departamento de Matemática. El índice de participación en esta elección fue del 81%.

CALIDAD Y PLANIFICACIÓN

EVALUACIÓN

Procesos externos

Evaluación del diseño del sistema de garantía interna de la calidad de la formación universitaria

Durante este curso académico se han diseñado los sistemas de garantía interna de calidad de la Escuela Politécnica Superior y de la Facultad de Enfermería y se ha iniciado el diseño de los cinco centros restantes de la UdL, de acuerdo con el documento Estándares y directrices para la garantía de la calidad en el Espacio Europeo de Educación Superior, elaborado por European Association of Quality Assurance in Higher Education (ENQA), disponible en www.aqucatalunya.org y en <http://www.oqua.udl.cat/vqp/qualitat/qualitat.html>. El programa AUDIT debe facilitar el seguimiento anual de las titulaciones y la posterior acreditación por las agencias externas de calidad (<http://www.aqu.cat/activitats/centres/audit/index.html>).

Evaluación de centros

La Dirección General de Universidades ha solicitado a AQU Catalunya la evaluación de los centros adscritos para autorizar las nuevas titulaciones del EEES. Durante el curso 2009/10 se ha hecho la evaluación interna y la evaluación externa del Instituto Nacional de Educación Física de Cataluña (INEFC). En este marco, la UdL ha prestado apoyo y ha coordinado las evaluaciones de los dos centros del INEFC, el de Lleida (adscrito a la UdL) y el de Barcelona (adscrito a la Universidad de Barcelona).

Inserción laboral

Por primera vez en España se ha elaborado un estudio que ofrece información acerca de la situación laboral de los doctores y doctoras. Este estudio ha sido elaborado por AQU Catalunya (http://www.aqu.cat/publicacions/insercio_laboral.html) por encargo de los consejos sociales en el marco de la tercera encuesta de inserción laboral de los graduados de las universidades catalanes, y basa su análisis en una muestra del 58% de los doctores titulados en las siete universidades públicas catalanas (UB, UAB, UPC, UPF, UdG, UdL y URV) entre el 2003 y el 2004, de una población de 1.611 doctores.

En el mismo marco de colaboración entre las universidades y AQU Catalunya se ha elaborado el tercer estudio de inserción del alumnado graduado de las titulaciones de primer y segundo ciclo (<http://www.udl.cat/organs/vicerectors/vqp/avaluacio/insercio.html>).

Certificación del proceso de adaptación al EEES

En noviembre de 2009 AQU Catalunya certificó los cambios organizativos y metodológicos que implica la adaptación de las titulaciones al EEES. Las titulaciones que participaron en esta certificación y que han sido reconocidas son: Biotecnología (ETSEA), Nutrición Humana y Dietética (Medicina) e Ingeniería de Edificación (Politécnica).

Las titulaciones participantes en las convocatorias realizadas y sus evaluaciones se pueden encontrar en: <http://www.oqua.udl.cat/vqp/avaluacio/avaluacio.html>.

PROCESOS DE EVALUACIÓN PROPIOS DE LA UdL

Evaluación de la actividad docente del profesorado a tiempo completo

La convocatoria de 2009 de evaluación de la actividad docente del personal docente e investigador funcionario y contratado de la UdL se ha llevado a cabo con la aplicación del manual certificado en 2009 por AQU Catalunya.

Evaluación de la actividad docente del profesorado asociado

Por primera vez, la UdL ha establecido una evaluación de la actividad docente del profesorado asociado, que se enmarca en el nuevo marco retributivo del profesorado asociado aprobado por el Consejo de

Gobierno, y según el cual la evaluación positiva de la actividad docente es imprescindible para acceder a un determinado nivel retributivo. De este modo, se abre la posibilidad de aplicar el Manual de evaluación docente del profesorado de la Universidad de Lleida también al profesorado asociado.

El resultado positivo de esta evaluación también permite obtener el certificado de calidad de la actividad docente que se solicita en el proceso de acreditación de profesorado de AQU Catalunya y la ANECA o de otros programas de promoción o de incentivación.

Certificación de calidad de la actividad docente

Se ha abierto la convocatoria de 2009 de evaluación para la obtención de la certificación de la actividad docente de AQU Catalunya, dirigida al profesorado de la UdL que esté interesado en tener una certificación docente de la Agencia para la Calidad del Sistema Universitario de Cataluña y que todavía no haya pasado por ningún proceso de evaluación docente (<http://www.oqua.udl.cat/vqp/avaluacio/avaluacio.html>).

Encuesta de satisfacción del estudiantado

Con objeto de mejorar los sistemas de calidad de los centros, la UdL ha implantado nuevas encuestas para conocer la satisfacción de los estudiantes en diversas actividades formativas. En particular, durante el curso 2009/10 se han implantado las siguientes: las encuestas virtuales de doctorado —tres encuestas dirigidas respectivamente al director o directora de tesis, al doctorando o doctoranda y al doctor o doctora (tesis finalizada)—, la encuesta de satisfacción de los estudiantes de los másteres no oficiales y las encuestas sobre prácticas externas —al tutor o tutora de empresa y al tutor académico o tutora académica y al estudiante en prácticas. Las encuestas sobre prácticas externas se aplican a modo de prueba piloto en la Facultad de Letras (<http://www.oqua.udl.cat/vqp/publicacions/enquestes.html>).

Por último, se han implantado por primera vez las encuestas de satisfacción del estudiantado en los másteres no oficiales organizados en el Centro de Formación Continua.

PLANIFICACIÓN

Plan Estratégico de la UdL

El Plan Estratégico Corporativo 2006-2012 de la UdL explicita los objetivos a lograr, las líneas estratégicas de actuación y las acciones a realizar. Durante el curso académico 2009/10 se ha desarrollado la línea estratégica número 7, que está directamente relacionada con la gestión y define la implantación de un nuevo modelo basado en los criterios del modelo europeo de excelencia y la gestión por procesos. El objetivo principal es la coordinación integral de las actividades, con las finalidades últimas de eliminar tramitaciones innecesarias, eliminar retrasos, ahorrar documentos y mantener todo lo que aporta valor añadido.

Los primeros resultados del desarrollo de la línea estratégica número 7 han sido el diseño del mapa de procesos, el catálogo de procesos y la tabla de consistencia (relaciones entre los puestos de trabajo y las actividades que se realizan), la impartición de formación en gestión para procesos al personal de la UdL y el encaje de proyectos estratégicos en el modelo de gestión (programa AUDIT, proyecto de integración de datos docentes, académicos y de profesorado, cambio del sistema de la gestión económica y Administración electrónica) (<http://www.udl.cat/organs/gerencia/organitzacio/organitzacio.html>).

Por otro lado, en el año 2010 se han encauzado los proyectos piloto para la participación en la gestión de la mejora en servicios estructurales de la UdL, cuyos resultados serán evaluados a finales de año.

Financiación variable por la consecución de objetivos

Los objetivos estratégicos de la institución en el ámbito de la docencia han sido transferidos a los centros, con un catálogo de indicadores determinados por el Departamento de Innovación, Universidades y Empresa de la Generalidad de Cataluña (DIUE) que permiten conseguir una mayor financiación del centro si se logran mejoras en los indicadores. Esta financiación ligada a la consecución de objetivos supone el 35% de la financiación de los centros.

Programa de financiación estratégica

El diseño de asignación de presupuesto en los siete centros de la UdL consta de tres grandes bloques: un primer bloque (A) que asigna presupuesto en función de la dimensión del centro; un segundo bloque (B) ligado a objetivos del DIUE, y que se configura como una financiación en función de los resultados obtenidos en una serie de indicadores, y un tercer bloque (C) que se convierte en una verdadera financiación estratégica (<http://www.oqua.udl.cat/vqp/planificacio/financament.html>).

Este último bloque financia actuaciones estratégicas de mejora que se derivan del seguimiento anual de los programas formativos (<http://www.oqua.udl.cat/vqp/qualitat/seguiment.html>). El coordinador o coordinadora de titulación, a través de los informes anuales de titulación, identifica los puntos débiles y las oportunidades de mejora de los programas formativos. A partir de estos informes, la dirección y el Vicerrectorado de Calidad y Planificación desarrollan conjuntamente un informe de seguimiento anual del centro, de acuerdo con los sistemas de garantía interna de la calidad (SGIQ) y el programa experimental de seguimiento de titulaciones oficiales de grado y de máster de AQU Catalunya. De este modo, la financiación estratégica permite financiar las acciones de mejora que se deriven de la mejora continua de los programas formativos.

Programa de Coordinadores de Programa Formativo

El nuevo programa de coordinadores, que pertenece a la estructura orgánica del Vicerrectorado de Calidad

y Planificación, atribuye funciones al coordinador o coordinadora en base a las funciones previstas por el SGIQ. Durante el curso 2009/10 se han implementado mejoras en la gestión del mapa de coordinadores y en el reconocimiento en la valoración de la dedicación de su tarea (DPPA) (<http://www.oqua.udl.cat/vqp/qualitat/qualitat.html>).

PROMOCIÓN DE LA CULTURA CORPORATIVA DE CALIDAD

Implantación del sistema de garantía interna de la calidad (SGIQ)

En el curso 2009/10 se ha iniciado la implantación de uno de los procedimientos centrales de todo el sistema: el seguimiento y la revisión anuales de los programas de formación. El seguimiento interno anual de un programa de formación recoge los resultados de la implantación de un título, las incidencias que se han producido y las oportunidades de mejora que el coordinador o coordinadora de titulación y la respectiva comisión de estudios han identificado como prioritarias. De forma paralela a este seguimiento interno, AQU Catalunya está definiendo el seguimiento externo anual que realizarán las agencias de calidad. Estos dos procedimientos de seguimiento tienen como objetivo preparar la titulación para las futuras acreditaciones seis años después de su implantación (<http://www.oqua.udl.cat/vqp/qualitat/qualitat.html>).

Datawarehouse

Durante el curso 2009/10 se ha seguido ampliando la información disponible en el *datawarehouse* de la UdL. La aplicación DATA, como se ha denominado esta plataforma, ofrece a los diferentes responsables académicos de la UdL información de los resultados de los programas de formación, así como información sobre la entrada de estudiantado, el rendimiento académico, la evolución de las cohortes de estudiantes y los resultados de las encuestas de satisfacción.

Formación en calidad

A lo largo del curso 2009/10 se han llevado a cabo diferentes acciones de formación en calidad dirigidas a diferentes colectivos. Por un lado, dentro del Plan de Formación para la promoción del PAS, se han hecho diversos cursos sobre procesos y gestión de la calidad. Por el otro, y dirigido al colectivo del estudiantado, se ha organizado un curso de estudiantado evaluador de la Agencia para la Calidad del Sistema Universitario de Cataluña con el objetivo de fomentar la participación activa de este colectivo dentro y fuera de la UdL en el seguimiento, evaluación y mejora de la calidad universitaria.

Registro de observaciones

El registro de observaciones "Correo Abierto" se está revelando como una fuente de información bastante eficaz para detectar puntos débiles y oportunidades de mejora.

El registro de observaciones se incluye en los sistemas de calidad de titulaciones y centros como una de las

herramientas principales de recogida de la opinión del estudiantado: http://www.oqua.udl.cat/vqp/informacio_participacio/correu_obert.html.

COMUNIDAD UNIVERSITARIA

ESTUDIANTADO

La importancia que tiene el estudiantado en la UdL hace necesaria la continuidad y la promoción de nuevas acciones dirigidas a la mejora de la calidad de la vida universitaria y favorecer su implicación tanto en el aspecto universitario como en el social y cultural. En este sentido, el Vicerrectorado de Estudiantado, en colaboración con el resto de vicerrectorados, ha desarrollado varias iniciativas, entre las que se pueden destacar: la aprobación de la primera convocatoria de becas para la introducción de los estudiantes a la investigación, la puesta en marcha de la nueva bolsa de trabajo, la participación en el proyecto UNIDISCAT de la Generalidad de Cataluña dirigido a facilitar la actividad académica a los estudiantes con discapacidad y la colaboración y fortalecimiento de las relaciones con la Asociación de Antiguos Alumnos.

Matrícula oficial

Datos de matrícula de mayo de 2010
(Véase gráfica pág. 15)

Resumen de la matrícula oficial por centros
Datos de matrícula de mayo de 2010
(Véase gráfica pág. 16)

PERSONAL ACADÉMICO

El momento de transición entre el antiguo sistema docente y las nuevas exigencias que plantea el EEES hace imprescindible seguir con el despliegue de los diferentes programas dirigidos al PDI. En esta línea, se han realizado dos nuevas ediciones del Programa Doctora Martina Castells de finalización de tesis doctorales, se ha dado continuidad al Programa de Incentivación de la Jubilación Voluntaria Anticipada del PDI Funcionario y se han hecho dos nuevas convocatorias de plazas de profesorado y una nueva edición del programa de promociones. Como nuevas acciones, destaca la aprobación del nuevo marco normativo de retribuciones para el profesorado a tiempo parcial y la Normativa de acreditación lingüística del PDI.

Personal docente e investigador por departamentos
(Véase gráfica pág. 17)

PERSONAL DE ADMINISTRACIÓN Y SERVICIOS

Durante el curso académico 2009/10 se ha ejecutado el Acuerdo plurienal 2009/10 de acciones dirigidas al PAS

laboral y funcionario que consisten en el desarrollo de diversos procesos de estabilización y promoción interna y ascenso, e introducción de mejoras retributivas.

A lo largo de este curso académico también se han introducido mejoras en el Plan de Formación, que han llevado, entre otros aspectos, a la modificación del Reglamento de formación y a la realización de las primeras acciones formativas en línea.

Personal de administración y servicios por ámbitos
(Véase gráfica pág. 17)

DOCENCIA E INVESTIGACIÓN

DOCENCIA

Titulaciones

Junto con el mantenimiento de la oferta de titulaciones existentes hasta ahora, durante el curso académico 2009/10, y de acuerdo con las exigencias de adaptación al EEES, se han puesto en marcha las nuevas titulaciones de grado, que progresivamente irán sustituyendo las hasta ahora vigentes diplomaturas, licenciaturas e ingenierías.

Área de ciencias experimentales y de la salud

Grado en Biotecnología
Grado de Ciencia y Salud Animal
Grado en Medicina
Grado en Enfermería
Grado en Nutrición Humana y Dietética
Grado en Ciencias Biomédicas
Diplomatura en Enfermería (1.º ciclo)
Diplomatura en Nutrición Humana y Dietética (1.º ciclo)
Licenciatura en Medicina (1.º y 2.º ciclo)
Licenciatura en Ciencia y Tecnología de Alimentos (2.º ciclo)
Licenciatura en Biotecnología (1.º y 2.º ciclo)
Título propio en Ciencias Sanitarias. Enfermería (2.º ciclo)

Área de ciencias sociales

Grado en Derecho
Grado en Administración y Dirección de Empresas
Grado en Educación Infantil
Grado en Educación Primaria
Grado en Educación Social
Grado en Trabajo Social
Diplomatura en Ciencias Empresariales (1.º ciclo)
Diplomatura en Trabajo Social (1.º ciclo)
Licenciatura en Derecho (1.º y 2.º ciclo)
Licenciatura en Geografía (1.º y 2.º ciclo)
Licenciatura en Ciencias del Trabajo (1.º y 2.º ciclo)
Licenciatura en Administración y Dirección de Empresas (2.º ciclo)

Licenciatura en Derecho – diplomatura en Ciencias Empresariales (doble titulación)

Diplomatura en Educación Social (1.º ciclo)
Maestro (1.º ciclo)

Especialidad en Educación Especial
Especialidad en Educación Lengua Extranjera
Especialidad en Educación Física
Especialidad en Educación Infantil
Especialidad en Educación Musical
Especialidad en Educación Primaria

Título propio Sénior (1.º ciclo)

Área de humanidades

Grado en Comunicación y Periodismo Audiovisuales
Grado en Estudios Catalanes y Occitanos
Grado en Estudios Hispánicos: Lengua y Literatura
Grado en Estudios Ingleses
Grado en Geografía y Ordenación del Territorio
Grado en Historia
Grado en Historia del Arte
Licenciatura en Filología Inglesa (1.º y 2.º ciclo)
Licenciatura en Filología Catalana (1.º y 2.º ciclo)
Licenciatura en Filología Hispánica (1.º y 2.º ciclo)
Licenciatura en Comunicación Audiovisual (2.º ciclo)
Licenciatura en Filología Francesa (2.º ciclo)
Licenciatura en Psicopedagogía (2.º ciclo)

Área técnica

Ingeniería Técnica Agrícola (1.º ciclo)
Especialidad en Explotaciones Agropecuarias
Especialidad en Hortofruticultura y Jardinería
Especialidad en Industrias Agrarias y Alimentarias
Especialidad en Mecanización y Construcciones Rurales
Ingeniería Técnica Forestal (1.º ciclo)
Especialidad en Explotaciones Forestales
Especialidad en Industrias Forestales
Ingeniería Agronómica (2.º ciclo)
Ingeniería de Montes (2.º ciclo)

Ingeniería Técnica en Informática de Gestión (1.º ciclo)
Ingeniería Técnica en Informática de Sistemas (1.º ciclo)
Ingeniería Técnica Industrial (1.º ciclo)
Especialidad en Mecánica
Ingeniería en Informática (2.º ciclo)

Grado en Ingeniería de Edificación
Arquitectura Técnica (1.º ciclo)

Centros adscritos

Grado en Relaciones Laborales y Recursos Humanos
Diplomatura en Relaciones Laborales (1.º ciclo)

Diplomatura en Turismo (1.º ciclo)

Grado en Ciencias de la Actividad Física y del Deporte
Licenciatura en Ciencias de la Actividad Física y del Deporte (1.º y 2.º ciclo)

Programas oficiales de posgrado

Salud

Máster en Ciencias de la Enfermería
Máster en Biotecnología en Ciencias de la Salud

Ciencia y tecnología agroalimentaria

Máster en Sanidad y Producción Porcina
Máster en Mejora Genética Vegetal
Máster en Protección Integrada de Cultivos
Máster en Gestión de Suelos y Aguas
Máster de Investigación en Sistemas de Producción Agroalimentaria
Máster en Gestión e Innovación en la Industria Alimentaria

Gestión multifuncional de superficies forestales

Máster European Forestry – Erasmus Mundus
Máster en Planificación Integrada para el Desarrollo Rural y la Gestión Ambiental
Máster de Investigación en Sistemas y Productos Forestales

Ingeniería y tecnologías de la información

Máster en Ingeniería de Software Libre
Máster en Interacción Persona-Ordenador

Educación, sociedad y calidad de vida

Máster en Psicología de la Educación – MIPE
Máster en Tecnología Educativa: E-Learning y Gestión del Conocimiento
Máster en Migraciones y Mediación Social
Máster en Formación de Profesorado de Secundaria y Bachillerato, Formación Profesional y Enseñanza de Idiomas (Especialidad Formación y Orientación Laboral)

Territorio, patrimonio y cultura

Máster en Patrimonio Cultural y Desarrollo Local
Máster en Agentes de Igualdad de Oportunidades para las Mujeres: Ámbito Rural
Máster en Desarrollo y Cooperación Internacional
Máster en Lenguas Aplicadas

Construcción europea: aspectos jurídicos y económicos

Máster en Estudios de las Mujeres, Género y Ciudadanía
Máster en Sistema de Justicia Penal

Actividad física y deporte

Máster en Derecho Deportivo

Junto con los másteres oficiales se han ofrecido programas de doctorado y cursos de formación continua (másteres, posgrados y cursos de especialización). Dentro de este marco formativo cabe destacar el trabajo desarrollado por el ICE – Centro de Formación Continua, que tiene como objetivo el impulso de la formación permanente. Su oferta formativa aglutina todas las disciplinas en un conjunto amplio de cursos

que pueden ser presenciales, semipresenciales o no presenciales, de duración diversa. Su estrategia apu-esta por la calidad de la enseñanza y la capacidad de respuesta a las nuevas necesidades del mercado.

INVESTIGACIÓN

La UdL está comprometida, mediante diversas estructuras, con la investigación, la transferencia de los resultados de la investigación, la innovación y la formación de investigadores. Los recursos para financiar la investigación se obtienen principalmente de convocatorias competitivas, entre las que destacan, por el volumen de ingresos y número de proyectos que representan, las del Plan Nacional de I+D+I del Ministerio de Ciencia e Innovación.

En el último curso académico la Universidad de Lleida ha liderado 44 solicitudes, de las que se han aprobado 32 proyectos. Este resultado representa una tasa de éxito del 73%, lo que constituye un aumento importante con respecto a la del curso anterior (61,5%), y que también es claramente superior a la prevista por el MICINN como mediana de proyectos estatales aprobados (60%). Mediante convocatorias competitivas de otros ministerios (Asuntos Exteriores y de Cooperación, e Industria, Turismo y Comercio) y de la Generalidad de Cataluña (Departamento de Innovación, Universidades y Empresa y Departamento de Trabajo), y también liderados por la UdL, este curso académico 2009/10 han resultado valorados favorablemente 14 nuevos proyectos de investigación adicionales, a los que hay que añadir 5 nuevas acciones financiadas con fondos europeos. Además, este curso 2009/10 la Universidad de Lleida ha colaborado activamente en 16 nuevos proyectos competitivos de otras universidades o centros de investigación.

En los proyectos aprobados en la última convocatoria del Plan Nacional participan más hombres (56%) que mujeres (44%), y también son muchos más los hombres que los dirigen (72%) que las mujeres (28%), aunque la participación de las mujeres como investigadoras principales sigue incrementándose suavemente. La participación de los hombres en todos los proyectos activos en el año en curso es del 59% y la de las mujeres, del 41%.

Durante el curso académico 2009/10, y coincidiendo con la celebración del Año Màrius Torres, por acuerdo del Consejo de Gobierno se creó la Cátedra Màrius Torres con el objetivo de convertir la Universidad en un centro de referencia para la preservación, el estudio y la difusión del patrimonio literario catalán contemporáneo.

Grupos de investigación

Una parte importante de la investigación que se desarrolla en la UdL se hace en el seno de grupos de investigación. En este sentido, el nuevo catálogo de grupos de investigación de la UdL incluye 86 grupos, un número ligeramente superior al del catálogo ante-

rior y claramente mejor posicionado. Más de un 60% del total, 53 grupos, son grupos grandes con una larga trayectoria y bien establecidos, que han sido reconocidos por la Generalidad de Cataluña y clasificados como de tipología A, en la UdL, cuando el año pasado el número de grupos reconocidos por la Generalidad de Cataluña no llegaba al 50%. Los grupos B, reconocidos como consolidados por la UdL, son ahora 17 y tienen unas características relativamente parecidas a las de los grupos reconocidos por la Generalidad. Por otro lado, los grupos catalogados como C (preconsolidados) y como D (emergentes de la UdL), que suelen ser grupos con menor número de investigadores o de formación más reciente, han disminuido sensiblemente y ahora tienen 3 y 9 grupos, respectivamente. El grupo E incluye 4 grupos estables de la UdL. (Véase gráfica pág. 24).

Por ámbitos temáticos, los grupos de investigación se enmarcan dentro de los ámbitos de las ciencias, las ciencias sociales, las ciencias de la vida, las ciencias médicas y de la salud, las humanidades y la ingeniería y arquitectura. (Véase gráfica pág. 24).

Actuaciones en el ámbito de la planificación y el apoyo a la investigación y la transferencia de conocimiento

En el conjunto de convocatorias de la UdL de ayudas a la investigación se han concedido un total de 149 ayudas para acciones concretas y 21 ayudas predoctorales. En este curso académico el número total de becas o contratos predoctorales nuevos ha sido de 64, entre los que, además de las ayudas propias de la UdL, se pueden mencionar las 18 becas de la convocatoria FI de la Generalidad y las 10 de las convocatorias FPI y FPU del MICINN.

Este curso académico se han mantenido todas las ayudas del año anterior y, con el objetivo de impulsar la UdL e incrementar su investigación con el exterior, se ha abierto a todos los miembros del PDI, independientemente del grupo al que pertenezcan, la posibilidad de solicitar ayudas internas para hacer estancias temporales en otros centros extranjeros que potencien su relación con otros investigadores.

La UdL fomenta las relaciones del personal docente e investigador con grupos externos de todos los países; por ello, también existen convocatorias abiertas a todos los tipos de grupos para acoger investigadores visitantes.

Oficina de Soporte a la I+D+I

La Oficina de Soporte a la I+D+I es un servicio de la Universidad que tiene entre sus principales objetivos:

- Potenciar la actividad de investigación y servicios a empresas.
- Responder a las necesidades del personal investigador.
- Responder a las necesidades de las instituciones públicas y privadas integradas en el sistema de investigación e innovación.

Para lograr los objetivos fijados, la Oficina tiene diversos servicios específicos de investigación, entre los que se encuentran los Servicios Cientifícotécnicos (SCT) y el Trampolín Tecnológico.

Los Servicios Cientifícotécnicos son una herramienta integral de la investigación. Están abiertos a los grupos de investigación de la UdL y de otras universidades, y a instituciones públicas y privadas que quieran aprovechar el potencial humano y tecnológico que ofrecen. Su carácter ligado al mundo universitario proporciona un gran abanico de servicios para la mayoría de áreas de conocimiento, y ofrecen prestaciones difíciles de encontrar en otro ámbito. Durante el curso académico 2009/10, y con el objetivo de dar el mejor servicio posible, se ha actualizado y ampliado el catálogo de los SCT.

El Trampolín Tecnológico de la Universidad de Lleida es una unidad de apoyo a la creación de empresa de base científica que tiene como finalidad fomentar la iniciativa y la creatividad emprendedora en el marco de la comunidad universitaria.

Durante el año 2009, la Oficina de Soporte a la I+D+I ha gestionado cerca de 12,2 M € generados por las actividades de investigación y transferencia de conocimiento de la UdL. Tal y como se muestra en el cuadro siguiente, la principal fuente de ingresos para la UdL han sido los proyectos obtenidos en convocatorias competitivas (MICINN, Generalidad de Cataluña), seguida de los convenios y servicios, y, finalmente, la formación continua organizada por los departamentos o centros.

Parque Científico y Tecnológico Agroalimentario de Lleida (PCiTAL)

El PCiTAL es una apuesta estratégica y ambiciosa para Lleida que fija sus valores en la innovación, la calidad, la especialización, el dinamismo, el prestigio científico y académico y, claramente, en una vocación de liderazgo verosímil.

La Universidad de Lleida y el Ayuntamiento de Lleida son sus socios fundadores e integran a partes iguales el Consorcio del Parque, que se hizo realidad en el año 2005, gracias a las aportaciones del programa del Fondo Europeo de Desarrollo Regional (FEDER), y desde aquel momento ha trabajado para la consecución de los objetivos que se ha marcado.

Durante el curso académico 2009/10 destaca la inauguración oficial de las instalaciones, que se encuentran ubicadas en el antiguo complejo militar de la colina de Gardeny, lo que ha permitido la recuperación para la ciudad de este espacio y la reintegración en la vida cotidiana de un espacio emblemático desplazado del día a día leridano a causa de los usos militares. También ha sido importante la consolidación de los proyectos de Innopan y MAQCENRE.

INFRAESTRUCTURAS

En cuanto a la política de infraestructuras llevada a cabo a lo largo del curso 2009/10, y que seguirá el próximo año, ha tenido, tiene y tendrá como objetivo mejorar los espacios de docencia e investigación con nuevos edificios o con reformas de los existentes en el marco del Plan Plurienal de Inversiones del Departamento de Innovación, Universidades y Empresa. En todas las actuaciones realizadas se ha requerido la participación de los centros y de los usuarios.

Dentro del conjunto de actuaciones desarrolladas este año cabe destacar la inauguración de la sala de simulación de la Unidad Docente del Hospital Universitario Arnau de Vilanova, la finalización de la reforma de las aulas de la Facultad de Letras, así como el inicio de las obras en la ETSEA en el marco del EEES.

El trabajo desarrollado también se ha dirigido a otros espacios, como el edificio de Biomedicina, con la finalización de la primera y segunda fase y el inicio de la tercera. Asimismo, se ha iniciado la última fase de las obras del CREA y se han acabado las del edificio UdL-IRTA y las de los vestuarios y la pista en la ETSEA. También prosiguen las obras de urbanización en este campus.

Finalmente, cabe destacar el trabajo desarrollado para la puesta en marcha en el curso 2010/11 de 150 viviendas universitarias en régimen de alquiler en La Vila de Lleida, ubicada en Ciutat Jardí Sud2.

DOCTORADO *HONORIS CAUSA*

Sra. Maria del Mar Bonet

Acto de investidura: 28 de octubre de 2009

PROYECCIÓN DE LA UNIVERSIDAD

RELACIONES EXTERIORES

La Universidad de Lleida quiere ser una universidad arraigada al territorio, pero proyectada al mundo. En este sentido, la UdL ha adquirido en los últimos años un elevado perfil y proyección internacionales, que tienen su base en el Plan de Internacionalización aprobado por el Consejo de Gobierno, en cumplimiento del cual la UdL trabaja en el marco de alianzas locales, nacionales e internacionales para proyectar su imagen hacia el exterior y multiplicar las oportunidades de movilidad de toda la comunidad universitariEn esta misma línea, la UdL participa en varias redes, como la EUA, y trabaja en la consolidación de alianzas con otras universidades e instituciones, como es

el caso del proyecto conjunto de campus de excelencia internacional PRES-PM, además de los diversos proyectos de campus de excelencia estatales.

También destaca la acogida de la UdL a la delegación de la Asamblea Nacional del Quebec a raíz de la tercera sesión de la Comisión Interparlamentaria Cataluña-Quebec, que permitió la difusión de los programas que ofrece la Universidad en el ámbito de la ingeniería agrícola.

Oficina de Relaciones Internacionales

Continuando el trabajo de internacionalización de la Universidad, desde la Oficina de Relaciones Internacionales, con la finalidad de fomentar la movilidad de los diferentes colectivos que conforman la comunidad universitaria, se ha gestionado la participación de la UdL en el Programa de Cooperación Interuniversitaria (PCI) y en los nuevos programas Pablo Neruda y NILS. Además, la ORI también trabaja en acciones para la captación de estudiantado extranjero, como el programa Jade Plus y la asistencia a varias ferias internacionales en colaboración con el SIAU.

Evolución del número de alumnado enviado y recibido dentro de los programas de movilidad internacional (Erasmus estudios, movilidad UdL, Erasmus prácticas y alumnado visitante). (Véase gráfica pág. 29).

Evolución del número de alumnado enviado dentro de los programas Erasmus estudios, Erasmus prácticas y Movilidad de la UdL. (Véase gráfica pág. 29).

Evolución del número de alumnado recibido dentro de los programas Erasmus estudios, Movilidad de la UdL, alumnado visitante y Erasmus prácticas. (Véase gráfica pág. 29).

Alumnado enviado y recibido por centros. Programas Erasmus estudios, Movilidad UdL, Erasmus prácticas y alumnado visitante. Curso 2009/2010. (Véase gráfica pág. 30).

INTERACCIÓN CON LA SOCIEDAD

La Universidad de Lleida no olvida su dimensión territorial, por lo que se ha implicado en los diversos proyectos internos desarrollados en los ámbitos económico-social y cultural, acogiendo iniciativas y siendo su embajadora. En este ámbito, destaca la participación en el proyecto Global Lleida y la acogida de su presentación. Esta nueva entidad que apadrina la UdL, presidida por el Sr. Antoni Brufau, presidente ejecutivo de Repsol YPF, unifica los entes de promoción económica de Lleida. El ente es fruto de la colaboración de las instituciones y cámaras de comercio de Lleida y tiene como objetivo la internacionalización de la economía leridana y hacer visibles los denominados "motores del Poniente catalán", como el PCiTAL, la Universidad de Lleida, el CEEI, etc.

En reconocimiento a todo este trabajo, el Ayuntamiento de Lleida concedió a la UdL el Premio Internacional Ciutat de Lleida, que tiene como objetivo distinguir las instituciones y a las personas por su aportación al conocimiento y eco internacional de la ciudad y su entorno geográfico a través de actuaciones dentro del ámbito académico, científico, económico, social y cultural.

Oficina de Cooperación y Solidaridad

Desde la Oficina de Cooperación y Solidaridad se ha seguido trabajando en la sensibilización de la problemática de los países y colectivos más desfavorecidos y en la promoción de acciones de cooperación. Fruto de esta importante tarea son las varias convocatorias de ayudas para trabajos de investigación y proyectos internacionales de cooperación para el desarrollo que anualmente se convocan desde la Oficina. También destacan las campañas de sensibilización solidaria que se promueven, "Dona tu 0,7%" o "UdL comprometida" o el apoyo que la Oficina ofrece a otras instituciones como el Ayuntamiento y la Diputación de Lleida en convocatorias de proyectos de cooperación.

Red Vives de Universidades

Durante el curso académico 2009/10 la Universidad de Lleida ha presidido la Red Vives de Universidades, una red formada por veinte universidades públicas y privadas de la comunidad lingüística catalana. De las acciones desarrolladas en la UdL puede destacarse la organización de la VI Liga de Debate Universitario, con la participación de un equipo formado por estudiantes de la Facultad de Derecho y Economía, campeones de la anterior edición de la Liga y que nuevamente accedieron a la final de este concurso. En esta edición el equipo ganador fue el presentado por la Universidad de Alicante.

Universidad de Verano

Se han ofrecido 42 cursos. Las sedes de los cursos han sido: La Seu d'Urgell, Arbeca, Àger, Erill la Vall, Lleida, Seròs, Solsona y Tremp.

Aulas de la Gente Mayor

Durante el curso 2009/10 se ha trabajado para consolidar y ampliar las aulas de extensión universitaria para la gente mayor de Lleida y las comarcas próximas y, al mismo tiempo, establecer conexiones sólidas y formales entre la Universidad y las aulas.

Como ya es una tradición, las aulas han tenido un gran éxito de participación, con un total de 990 alumnos (253 hombres y 737 mujeres).

Servicios Culturales

Aula de Música y Coro de la UdL

En el marco de la XVII Temporada Musical se han organizado varios conciertos de música clásica y contemporánea.

Este curso 2009/10 el Coro de la UdL ha estado integrado por 18 cantantes.

Aula de Poesía Jordi Jové

Dones de blues. Poesía dramatizada dirigida por Ramon Rubinat e interpretada por Núria Casado y Ferran Farré (4 de marzo de 2010).

Filmoteca Cine-Ull

Se han programado un total de 9 ciclos y se ha organizado el VI Ciclo de Cine y Derechos Humanos.

Espacio de Teatro

Este curso 2009/10 el Espacio de Teatro ha estructurado sus actividades a través del Taller de Formación y Creación Escénica, integrado por 13 participantes y dirigido por Emili Baldellou, y ha representado la obra ensayada durante el curso 2008/09, *Tot esperant Marcel·lí. Happening ufològic*, en el marco de varios certámenes.

Taller de Danza Contemporánea

Un total de 40 personas han integrado los tres grupos en que se ha estructurado el Taller de Danza Contemporánea de la UdL. Los ensayos los han seguido dirigiendo Marta Castañer y Núria Selvas. Presentaron su espectáculo el día 29 de abril de 2010 en el claustro de la Pensativa del Edificio del Rectorado de la UdL, en el marco de la XII Muestra de Danza en Lleida.

Iniciativas Plásticas

Producciones, muestras e instalaciones.

Exposiciones fotográficas

Cursos de formación cultural

Colaboraciones externas

Año de la Astronomía (2009)

Año Màrius Torres (2010)

XVI Festival de Jazz de Lleida (del 6 al 29 de noviembre de 2009)

Músiques Disperses. IV Festival de Músicas Folk (del 5 al 27 de mayo de 2010)

Muestra de Creación Audiovisual Emergent'09 (octubre-noviembre de 2010)

16.ª Muestra de Cine Latinoamericano (marzo-abril de 2009)

XXI Feria de Teatro de Títeres de Lleida. Exposición 7.º Concurso Fotográfico de Títeres (del 29 de abril al 21 de mayo de 2010)

Ayudas a los centros, los departamentos y los servicios de la Universidad

SERVICIOS DE LA UNIVERSIDAD

Servicio de Biblioteca y Documentación

El SBD-CRAI (Servicio de Biblioteca y Documentación - Centro de Recursos para el Aprendizaje e Investigación) constituye un instrumento primordial de apoyo al estudio, el aprendizaje y la investigación. Ofrece servicios y recursos, integra tecnologías emergentes, facilita la docencia y el aprendizaje e impulsa el desarrollo de habilidades informáticas e informacionales, entre otros.

El desarrollo del CRAI se aprobó en el Consejo de Gobierno de 24 de septiembre de 2009 (Acuerdo 234/2009). La actividad del CRAI durante el curso 2009/10 se ha centrado en iniciar y consolidar proyectos y potenciar un entorno colaborativo entre diferentes servicios.

Área de Sistemas de Información y Comunicaciones

Durante el curso académico 2009/10 la acción en el ámbito de las TIC se ha caracterizado por la puesta en funcionamiento de nuevas salas de videoconferencias, la ampliación de la cobertura Wi-Fi a todos los campus y espacios de la UdL, la migración de toda la telefonía analógica a telefonía por IP y la creación de una nueva sala de servidores, así como la puesta en marcha de la Entidad de Registro de Certificación Digital.

También se ha apoyado el desarrollo del sistema de voto electrónico, se ha participado en el diseño de varios proyectos, entre los que cabe destacar los de la Administración electrónica, y se ha colaborado con el SBD-CRAI en la migración del sistema de gestión de bibliotecas VTLs a la nueva aplicación MILLENIUM y en la implantación del repositorio abierto de la UdL.

Servicio de Información y Atención Universitaria

El Servicio de Información y Atención Universitaria (SIAU) se dirige a toda la comunidad universitaria, así como a las personas y entidades de fuera de la Universidad que precisan información y asesoramiento sobre cualquier tema relacionado con la actividad de la institución.

Las actividades de información y orientación son capitales en estos momentos ante una redefinición de todo el sistema educativo, que afecta tanto a los alumnos preuniversitarios, nuestros futuros alumnos, como a los alumnos universitarios y a toda la comunidad universitaria.

El reto actual es proporcionar información y orientación de calidad, así como gestionar unos servicios universitarios adaptados a las circunstancias y a las necesidades de las personas y de alta calidad.

Las actividades del SIAU se han coordinado con los centros y otras unidades, así como con las campañas institucionales de la UdL. Además, siguiendo la línea

iniciada en cursos pasados, y trabajando conjuntamente con el Vicerrectorado de Relaciones Internacionales y Cooperación, estas actividades se han desarrollado tanto en el ámbito local, en Cataluña y en el Estado español, como en el ámbito internacional.

Como acciones más nuevas, destacan la puesta en marcha de la nueva aplicación de la Bolsa de Trabajo y la apertura de la tienda Údels.

En cuanto a la Bolsa de Trabajo, durante el curso académico 2009/10 se han gestionado 653 ofertas de trabajo, que se han materializado con la contratación de 110 candidatos y candidatas.

Centro Dolors Piera para la Igualdad de Oportunidades y Promoción de las Mujeres

El Centro contribuye a sensibilizar a la comunidad universitaria sobre la discriminación de las mujeres; a promocionar la investigación en género y a difundir el conocimiento sobre las mujeres y elaborado por mujeres; a incluir la perspectiva de género en la docencia, la investigación y la gestión, y a formar profesionales que incluyan esta perspectiva en el desarrollo de su trabajo.

Dentro de las diversas acciones desarrolladas durante este curso, cabe recordar las acciones de seguimiento del I Plan de Igualdad de Oportunidades entre Hombres y Mujeres de la Universidad de Lleida, aprobado en junio de 2008.

En reconocimiento al trabajo de sensibilización en cuanto a la igualdad entre hombres y mujeres que lleva a cabo el Centro tanto dentro como fuera de la Universidad, ha sido galardonado por el Ayuntamiento de Lleida con el Premio Igualdad de Oportunidades. La concesión de este galardón, además de la importancia que tiene por el reconocimiento de la tarea desarrollada a favor de la igualdad y no discriminación por razón de sexo, tiene una especial significación porque su entrega coincide con la conmemoración que se celebra en 2010 del centenario del acceso por primera vez de una mujer a los estudios superiores.

Servicio de Deportes

El Servicio de Deportes ha organizado diferentes actividades y competiciones deportivas durante el curso académico 2009/10.

El total de participación ha sido el siguiente: 1.370 personas inscritas, de les que 1.075 son hombres y 295, mujeres.

También se ha participado, representando a la UdL, en los campeonatos de Cataluña y de España universitarios. En el campeonato de Cataluña se han conseguido 36 medallas, 11 de oro (7 hombres y 4 mujeres), 13 de plata (4 hombres y 9 mujeres) y 12 de bronce (6 hombres y 6 mujeres); y en el campeonato de España se han ganado 6 medallas, 2 de oro (1 hombre y 1 mujer), 3 de plata (2 hombres y 1 mujer) y 1 de bronce (1 mujer).

Servicio Lingüístico

El área de formación del Servicio Lingüístico ha tenido 1.383 personas matriculadas en los cursos de diferentes lenguas que ha organizado y, por vez primera, ha administrado exámenes de suficiencia de lengua catalana para el PDI y pruebas de nivel de inglés para el estudiantado de primero de grado (concretamente 807). Además, ha gestado el proyecto *PerVindre*, material para la acogida de no catalanohablantes en la UdL. El Centro de Autoaprendizaje de Lengua (CAL) ha incorporado, además del catalán, la enseñanza de castellano e inglés.

En cuanto al área de dinamización, se ha aprobado una convocatoria de ayudas a la corrección de tesis doctorales en catalán, se ha grabado un vídeo pensado para incluirlo en el portal Intercat, se ha editado un nuevo calendario de bolsillo y se ha participado en varias actividades como una lectura multilingüe de poemas y relatos cortos en Sant Jordi y los Premios Llanterna Digital de cortometrajes.

Por lo que al organigrama del SL se refiere, se han cubierto dos plazas de técnico y se ha convocado el concurso de tres plazas más.

Servicio de Prevención de Riesgos Laborales

El Servicio de Prevención de la UdL ha seguido el desarrollo del Plan de Prevención 2008-2011 y ha llevado a cabo varias actividades preventivas en el ámbito de la seguridad en el trabajo, higiene industrial, ergonomía y vigilancia de la salud, entre las que destacan el plan de mejora contra incendios, la redacción de varios protocolos de trabajo para los edificios de la UdL, los estudios ergonómicos de lugares de trabajo, el control de la legionela, la evaluación de riesgos psicosociales y apoyo psicosocial al personal de la UdL y el protocolo de prevención de la gripe A.

Ediciones y Publicaciones

El Servicio de Ediciones y Publicaciones de la Universidad de Lleida mantiene como objetivos principales el impulso, la programación y la producción técnica de ediciones científicas, docentes, de extensión universitaria y de difusión e imagen institucional de nuestra Universidad. Es decir, la publicación de materiales de apoyo a la docencia y la difusión de la investigación a partir de series y colecciones editadas con el apoyo de los departamentos y centros que, sin perder rigor, resulten atractivas a públicos más amplios que el del estricto universo académico y universitario. A la vez, se pretende potenciar todavía más la presencia institucional y la difusión del funcionamiento y la actividad de la Universidad, que se realiza mediante la edición de guías, memorias, programas de doctorado y maestrías, catálogos y otros materiales pensados para divulgar la actividad universitaria cotidiana. Después de casi veinte años de funcionamiento, Ediciones y Publicaciones de la Universidad de Lleida ha conseguido un fondo editorial que supera el millar de títulos publicados.

DIMENSIÓN ECONÓMICA Y DE GESTIÓN DE LA UNIVERSIDAD

DIMENSIÓN ECONÓMICA

El presupuesto de la UdL para el año 2010 es de 91.728.183,27 euros, lo que supone una variación del 18,70%.

Como novedad de este año, en el presupuesto para programas se ha elaborado una ficha para todos los programas en las que se recogen la misión, los objetivos estratégicos y operativos, las acciones a desarrollar durante el ejercicio y los responsables de su ejecución. Además, en el detalle de los gastos de cada uno de los programas se han incluido cuáles son las fuentes de financiación del programa, clasificados en cuatro apartados:

- Financiación propia, que corresponde a los recursos no afectados en ningún tipo de gasto. Por tanto, la decisión de financiar un programa es de la UdL.
- Transferencias corrientes, que son los recursos afectados que se reciben de entidades públicas o privadas y que se destinan a gasto corriente (personal, compra de bienes y servicios o becas).
- Transferencias de capital, que son los recursos afectados que se reciben por realizar inversiones.
- Prestación de servicios y otros ingresos, que son los recursos que provienen de la facturación a entidades u otros ingresos vía contraprestación.

De acuerdo con lo que establece la normativa presupuestaria, el presupuesto se ha elaborado siguiendo un modelo equilibrado, es decir, equiparando ingresos y gastos. Así, el presupuesto para el año 2010 es de 91.728.183,27 euros, lo que supone un incremento del 18,7% con respecto al del ejercicio 2009. Este fuerte incremento se debe a las inversiones que se tienen que ejecutar durante el año 2010. Si únicamente se tiene en cuenta el gasto corriente, el incremento del presupuesto es del 4,7% en relación al gasto corriente del año anterior, un incremento moderado y por debajo de lo previsto en el marco de financiación de las universidades públicas.

En el siguiente cuadro se muestran los ingresos, agrupados por capítulos, correspondientes a los ejercicios 2009 y 2010, así como la comparación porcentual entre ambos ejercicios.

Cuadros de estado de ingresos y de gastos (expresado en miles de euros). (Véase pág. 39)

Gráfico del estado de ingresos. (Véase pág. 39)

Gráfico del estado de gastos. (Véase pág. 39)

Cuadros de comparación del estado de ingresos y del de gastos desde el año 2006 hasta el 2009. (Véase pág. 40)

La financiación por objetivos

En 2009 se evaluó el sistema de financiación por objetivos 2008-10, aprobado por la Generalidad para la mejora de la financiación de las universidades públicas catalanas. Este sistema valora unos objetivos e indicadores agrupados en tres ámbitos: investigación, docencia y gestión.

La evaluación del año 2008 ha dado como resultado que la UdL ha conseguido el 93,51% de los importes máximos que se pueden conseguir, con unos ingresos de 2.699.690,63 euros, de acuerdo con los siguientes criterios:

a) En el ámbito de la investigación la distribución es totalmente competitiva, y la UdL ha logrado un 6,16% del sistema universitario catalán. Se valoran los tramos de investigación vivos; el PDI que pertenece a grupos de investigación reconocidos por la Generalidad; el número de proyectos europeos; los ingresos por convocatorias públicas competitivas, por contratos y servicios y por licencias y patentes y el número de empresas derivadas universitarias.

b) En el ámbito de la docencia se ha conseguido el 80,13% del máximo que se puede lograr. Los indicadores que se evalúan son: la tasa de eficiencia, la tasa de abandono, la tasa de rendimiento, la tasa de dedicación docente, la dimensión de los grupos de clase, la tasa de méritos docentes, los estudios con menos de treinta estudiantes, la implantación de la lengua catalana e inglesa y los estudiantes que han realizado prácticas.

c) En el ámbito de la gestión se ha llegado al 98,99% del máximo posible. Los indicadores que se evalúan son: no estar en déficit presupuestario, tener un presupuesto por programas y tener indicadores de costes de los principales servicios.

LA GESTIÓN POR PROCESOS DE LA UdL

Una vez elaborado el mapa de procesos de la UdL, el catálogo de procesos, la tabla de consistencia y la norma de desarrollo y gestión de los procedimientos de la UdL, durante este curso académico las principales acciones del proyecto de gestión por procesos de la UdL han sido:

- Transformación del equipo guía del proyecto en el grupo de trabajo L7, ya que corresponde a la línea 7 del Plan Estratégico de la UdL para el periodo 2006-2012. Este cambio es fruto de pasar de una etapa más conceptual a una de más implicación de las diversas unidades y servicios de la UdL. En este sentido, L7 será el encargado de supervisar los proyectos estratégicos de la gestión por procesos y priorizar y aprobar las mejoras en la gestión del resto de unidades y servicios.
- Inicio de la gestión de la mejora. Como prueba piloto para el 2010 se ha solicitado a los servicios estructurales que hagan proyectos de mejora de

sus unidades. Estos proyectos serán evaluados en noviembre de 2010, momento en el que se fijarán los proyectos de mejora para el 2011. Además del apoyo de la Unidad de Organización y Procesos, se hará una formación específica para los equipos de mejora de las diversas unidades y servicios.

Asimismo, durante este curso académico se han ejecutado los siguientes proyectos estratégicos:

Nuevo sistema de gestión económica

Se ha definido el modelo objetivo de gestión económica de la UdL, lo que ha comportado el diseño y rediseño de todos los procedimientos del ámbito económico. El proyecto se ha dividido en dos subproyectos:

- La concreción de los requerimientos funcionales y técnicos para la nueva aplicación de gestión económica que ha de permitir agilizar y simplificar la gestión administrativa de este ámbito.
- La definición del nuevo portal de gestión económica para agilizar la tramitación económica. En este ámbito se han definido todas las pantallas y requerimientos de los procedimientos.

Proyecto de integración de datos docentes, de profesorado y de espacios

Se ha impulsado el proyecto de integración de datos docentes, de profesorado y académicos, que tiene como principal propósito la mejora y la coordinación de los procedimientos existentes en la Universidad de Lleida asociados a la planificación docente y su gestión. Se ha elaborado un plan operativo para desarrollar todos los subproyectos en los que se ha dividido, que está bajo la dirección de un vicerrector o el gerente, y mensualmente se reúne una comisión de seguimiento para la evaluación del desarrollo y la adopción de medidas correctoras.

Sistema de calidad de los nuevos grados

En el marco de la gestión por procesos, y teniendo en cuenta las directrices del programa AUDIT, la UdL diseñó un manual de calidad basado en el Plan Estratégico Corporativo y el documento de política de calidad, que ha servido de base para el diseño de los sistemas de garantía de la calidad en los centros (SIGQ).

Los SIGQ de los centros recogen el conjunto de actividades (procedimentales) que se desarrollan para garantizar la mejora continua de la calidad de la oferta formativa.

El ámbito de aplicación de los SGIQ, que este año han sido pilotados en la Escuela Politécnica Superior y en la Escuela de Enfermería, incluye todas las titulaciones oficiales que se imparten en los centros.

Administración electrónica

La UdL forma parte del grupo de trabajo colaborativo emprendido por todas las universidades públicas cata-

lanas para implementar la Administración electrónica, que dispone de las herramientas y el apoyo de otros órganos de la Administración pública catalana. Tras la creación de una comisión *ad hoc*, se ha centralizado el proyecto en la puesta en marcha de una entidad de registro de certificación digital para poder disponer próximamente de una firma electrónica.

En este proyecto ha convergido, además, en el nuevo diseño del carné de la UdL, que se presentará con diversas funcionalidades integradas:

- préstamo bibliotecario
- proximidad y movilidad
- descuentos
- uso de espacios
- firma electrónica

INTRODUCTION

Starting a new academic year is an ideal time to take stock of the goals that were set and pursued by the institutions of our university in the previous year. In this context, the Academic Report is an excellent means to provide the university community and society as a whole with information on the life of the University. It is also a record of the concluding academic year, presenting the results and describing the goals that have been achieved.

The 2009-2010 academic year was very intense. In the organizational sphere, last year was marked by the renewal of the governing and representative bodies (faculty and school boards and department councils) and the university officers (school directors, deans and department directors), undoubtedly a fundamental instrument for developing the present and future policies of our university. Within the UdL's policy of modernization and adaptation of processes to new technologies, the first electronic elections were held to appoint the director of the Department of Mathematics.

The last academic year also saw the implementation of almost all the bachelor's degrees adapted to the European Higher Education Area (EHEA) and the consolidation of the offer of postgraduate courses and continuing education (the latter carried out mainly by the Institute of Educational Sciences - Centre of Continuing Education).

With a view to achieving the strategic objective laid down in the Research Plan, the UdL has developed an active policy at all levels that allows it to continue improving its research visibility and excellence. This is shown in terms of the funds achieved through competitive grants, in which we have consolidated a trend of obtaining more awards than the state average. Furthermore, a large number of consolidated research groups have been recognized in the new list of groups of the Catalan government (Generalitat de Catalunya). These results were obviously obtained thanks to the excellent work done by our teaching and research staff (PDI), supported by the administrative and service staff (PAS), the R&D&E Support Office, the Science and Technology Services, and the new facilities (e.g. laboratories) that have been created and developed in the last few years. Yet another year we are pleased with the distinction in research work that many teachers have received, highlighting the good work done at the University. Furthermore, judging by the awards won by our students at local, national and state, level, the continuity of this good work is ensured.

The UdL wishes to successfully adapt to the European convergence process and the new research and transfer requirements, and to respond to the new challenges that they involve. To this end, in terms of resources and organization the University has undertaken actions at several levels aimed at the groups that make up the university community and reflected in the budget priorities for 2009.

In the area of facilities, we must point out the opening of the simulation room of the Teaching Unit of the Arnau de Vilanova University Hospital, the completion of work to renovate the classrooms of the Faculty of Arts and the start of construction at the ETSEA within the framework of the EHEA. Finally, we must mention the work done for the setting up in the 2010-2011 academic year of 150 rented university dwellings in La Vila de Lleida, located in the Sud2 Garden City.

The increasing importance of the University as an engine of regional development in the social, cultural and technological spheres required an active participation in many of the initiatives of the last year, including the Agri-Food Science and Technology Park and the Global Lleida project. The regional dimension is complemented by the international dimension that, under the Internationalization Plan, has been fostered for some years now in training, research and transfer of knowledge to society.

At the institutional level the School of Nursing celebrated its 25th anniversary and, coinciding with the celebration, it received an award from the Lleida City Council in recognition of its educational and pedagogical merit. The University also received two more prizes from the Lleida City Council: the International Ciutat de Lleida Award in recognition of the University's contribution to knowledge of the city, and the Equal Opportunity Award for the work undertaken by the Equality Unit - Dolors Piera Centre of the UdL in favour of equality between men and women.

Finally, the UdL awarded the degree of doctor honoris causa to the singer Maria del Mar Bonet, and the UdL lecturer Jaume Cabré was awarded the Catalan Literature Prize.

These achievements have special value in the current context of economic crisis, and belie the negative opinion that is often held of public employees. The work done and the results obtained show our commitment as a public service and the enthusiasm of all those who work at the University of Lleida towards our aim of being a quality university and a benchmark in all fields.

GOVERNING AND REPRESENTATIVE BODIES

EXECUTIVE COUNCIL

Rector

Dr. Joan Viñas Salas

General Secretary

Dr. Ana M. Romero Burillo

General Manager

Mr. Josep M. Sentís Suñé

Vice-rector for Cultural Activities and University Outreach

Dr. Jaume Barrull Pelegrí

Vice-rector for Teaching

Dr. Isabel del Arco Bravo

Vice-rector for Students

Dr. Xavier Gómez Arbonés

Vice-rector for Teaching Staff

Dr. Joan Ramon Rosell Polo

Vice-rector for Infrastructures and Information Technologies

Dr. Pere Solà Solé

Vice-rector for Scientific Policy and Technology

Dr. Ramon Canela Garayoa

Vice-rector for Quality and Planning

Dr. Joan Prat Corominas (until 25 November 2009)

Dr. Ramon Saladrígues Solé (from 26 November 2009)

Vice-rector for Research

Dr. Ana M. Pelacho Aja

Vice-rector for International Relations and Cooperation

Dr. Carme Figuerola Cabrol

BOARD OF TRUSTEES

Chairman

Mr. Ramon Roca i Enrich

OMBUDS OFFICE

Ombuds Officer

Mr. Miquel Gil Martín

SENATE

GOVERNING COUNCIL

In the first term of the academic year, elections were held to appoint the representatives of the PDI and PAS on the individual governing bodies of the University of Lleida –the department councils and the school and faculty boards. Voting took place on 10 December 2009, with an overall participation rate of 54% of the electorate. By groups, the participation rate of PAS was 68% and that of PDI was 41%.

This process was followed in the first term of 2010 by the election of the university officers of these governing bodies –the deans and the school and department directors. The participation rate in this election was about 50%. This electoral process included the first electronic elections at the University

of Lleida, to elect the director of the Department of Mathematics. The participation rate in this election was 81%.

QUALITY AND PLANNING

EVALUATION

External processes

Assessment of the design of internal quality assurance systems for university education

During the last academic year the internal quality assurance systems of the Polytechnic School and the Faculty of Nursing were designed, and work started on the design for the five remaining schools of the UdL, in accordance with the document "Standards and Guidelines for Quality Assurance in the European Higher Education Area", developed by the European Association for Quality Assurance in Higher Education (ENQA) and available at www.aqucatalunya.org and <http://www.oqua.udl.cat/vqp/qualitat/qualitat.html>. The AUDIT programme should facilitate the annual monitoring of degrees and subsequent accreditation by external quality agencies (<http://www.aqu.cat/activitats/centres/audit/index.html>).

Assessment of the schools

The Directorate General of Universities asked AQU Catalunya (the Quality Assurance Agency for the University System in Catalonia) to assess the affiliated centres in order to authorize the new degrees of the EHEA. The internal and external assessment of the National Institute of Physical Education (INEFC) was carried out in the 2009-2010 academic year. Within this framework, the UdL supported and coordinated the assessment of two INEFC centres, that of Lleida (affiliated to the UdL) and that of Barcelona (affiliated to the University of Barcelona).

Integration in employment

For the first time in the Spanish State a study has been made of the employment situation of PhD graduates. This study was drawn up by AQU Catalunya (http://www.aqu.cat/publicacions/insercio_laboral.html) at the request of the boards of trustees within the framework of the third survey of integration in employment of graduates of Catalan universities. Its analysis was based on a sample of 58% of the PhD graduates of the seven Catalan public universities (UB, UAB, UPC, UPF, UdG, UdL and URV) between 2003 and 2004, a population of 1,611.

Within the same framework of collaboration between the universities and AQU Catalunya, the third study of the integration in employment of graduates of first and second cycle degrees was carried out (<http://www.udl.cat/organs/vicerectors/vqp/avaluacio/insercio.html>).

Certification of the process of adaptation to the EHEA

In November 2009 the organizational and methodological changes involved in adapting degrees to the EHEA were certified by AQU Catalunya. The degrees that formed part of this certification and achieved recognition were: Biotechnology (School of Agricultural Engineering), Human Nutrition and Dietetics (Faculty of Medicine) and Building Engineering (Polytechnic School).

The degrees participating in the adaptation processes and their evaluations can be found at: <http://www.oqua.udl.cat/vqp/avaluacio/avaluacio.html>.

INTERNAL EVALUATION PROCESSES OF THE UdL

Evaluation of the teaching performance of full-time academic staff

The 2009 round of evaluation of the teaching performance of civil service and contracted teaching and research staff of the UdL was carried out through the application of the Manual certified in 2009 by AQU Catalunya.

Evaluation of the teaching performance of adjunct academic staff

For the first time the UdL has established an evaluation of the teaching performance of adjunct academic staff within the new pay framework for adjunct academic staff approved by the Governing Council, according to which a positive assessment of teaching performance is essential in order to attain a certain level of pay. The Manual of Academic Staff Teaching Performance of the University of Lleida can thus be also applied to adjunct academic staff.

A positive assessment also allows academic staff to obtain the teaching quality certificate that is required for the accreditation of academic staff by AQU Catalunya, ANECA and other promotion and incentive programmes.

Teaching quality certificate

The 2009 round of assessment for obtaining the teaching quality certificate of AQU Catalunya was initiated. It was aimed at academic staff of the UdL interested in obtaining a teaching certificate of AQU Catalunya who had not yet undergone a teaching assessment (<http://www.oqua.udl.cat/vqp/avaluacio/avaluacio.html>).

Student satisfaction survey

In order to improve the quality systems of the schools, the UdL has introduced new surveys to determine the satisfaction of students with their education. In the 2009-2010 academic year the following surveys were carried out: the virtual surveys of the doctoral programme (aimed at thesis supervisors, doctoral students and PhD graduates), the satisfaction survey of unofficial master's degrees and the surveys on work placement (aimed at tutors in the companies, academic tutors and students on work placement). The work

placement surveys were carried out as a pilot experience in the Faculty of Arts (<http://www.oqua.udl.cat/vqp/publicacions/enquestes.html>).

Finally, for the first time satisfaction surveys of students of unofficial master's degrees were held in the Centre of Continuing Education.

PLANNING

The UdL's Strategic Plan

The UdL's 2006-2012 Corporate Strategic Plan establishes the goals to be achieved, the strategic lines of action and the action to be taken. During the 2009-2010 academic year Line 7 of the Strategic Plan was developed. This line is directly related to management and defines the implementation of a new model based on the criteria of the European model of excellence and on process management. The main objective is the overall coordination of activities with the ultimate aims of eliminating unnecessary procedures, eliminating delays, saving documents and maintaining everything that brings added value.

The first results of the development of Line 7 were the design of the process map, the list of processes and the consistency table (the relationship between jobs and activities performed), training courses in process management for UdL staff, and the incorporation of strategic projects in the management model (the AUDIT programme; the project of integration of data on teaching, academic matters and teaching staff; the change in the economic management system; and the e-Administration project) (<http://www.udl.cat/organs/gerencia/organitzacio/organitzacio.html>).

Furthermore, in 2010 pilot projects have been set up for participation in managing improvements in the structural services of the UdL; the results will be assessed at the end of the year.

Variable funding for achieving objectives

The strategic objectives of the institution in the field of education have been transferred to the schools, with a list of indicators determined by the Ministry of Innovation, Universities and Enterprise (DIUE) of the Catalan government that award greater funding if improvements in the indicators are achieved. This funding linked to achieving objectives represents 35% of the funding of the schools.

Strategic funding programme

The budget allocation to the seven schools of the UdL consists of three main parts: the first part (A) assigns budget according to the size of the school; the second part (B), linked to the objectives of the DIUE, depends on the results obtained in a series of indicators; and the third part (C) is the true strategic funding (<http://www.oqua.udl.cat/vqp/planificacio/financament.html>).

The third part funds strategic actions for improvement arising from the annual monitoring of the education

programmes (<http://www.oqua.udl.cat/vqp/qualitat/seguiment.html>). By means of the annual degree reports, the degree coordinator identifies the weaknesses of the education programmes and the opportunities for improving it. Based on these reports, the management and the vice-rector for Quality and Planning draw up jointly an annual monitoring report of the school, in accordance with the internal quality assurance systems (IQAS) and with AQU Catalunya's experimental programme for monitoring official bachelor's and master's degrees. The strategic financing thus provides funding for the continual improvements of the education programmes.

Programme of Education Programme Coordinators

The new coordinators programme, belonging to the organizational structure of the Vice-Rector's Office for Quality and Planning, attributes duties to coordinators according to the IQAS. During the 2009-2010 academic year improvements were introduced in the management of the map of coordinators and in the assessment of their performance (Academic Staff Policy Document) (<http://www.oqua.udl.cat/vqp/qualitat/qualitat.html>).

PROMOTION OF THE CORPORATE CULTURE OF QUALITY

Introduction of the internal quality assurance system (IQAS)

In the 2009-2010 academic year one of the central procedures of the whole system was introduced: the annual monitoring and review of education programmes. The annual internal monitoring of an education programme gathers the results of the introduction of a degree, the incidents that have occurred and the opportunities for improvement that the degree coordinator and the respective studies committee have prioritized. In parallel to this internal monitoring, AQU Catalunya is defining the annual external monitoring that will be carried out by the quality agencies. The aim of these two monitoring procedures is to prepare the degrees for accreditation six years after their introduction (<http://www.oqua.udl.cat/vqp/qualitat/qualitat.html>).

Datawarehouse

During the 2009-2010 academic year the information available in the UdL's *Datawarehouse* has continued to increase. The DATA application, as this platform is called, offers the UdL's academic coordinators information on the results of the education programmes, incoming students, academic performance, the evolution of student cohorts and the results of satisfaction surveys.

Training in quality

During the 2009-2010 academic year several training courses were offered to different groups. Within the Training Plan for PAS, several courses on quality processes and management were offered. A course was also offered for the assessing students contracted by AQU Catalunya, in order to foster the active participation

of students inside and outside the UdL in monitoring, assessing and improving university quality.

Record of observations

The record of observations "Correu Obert" (Open Mail) is proving to be a fairly effective source of information on weaknesses and opportunities for improvement. The record of observations is included in the quality systems of degrees and schools and is one of the main tools for collecting the views of students: http://www.oqua.udl.cat/vqp/informacio_participacio/correu_obert.html.

UNIVERSITY COMMUNITY

STUDENTS

Due to the importance given to students at the UdL, work must continue and new action must be taken with a view to improving the quality of university life and fostering the involvement of students in the academic, social and cultural spheres. In collaboration with the other vice-rectors' offices, the Vice-Rector's Office for Students has developed several initiatives, including the following: the approval of the first round of grants for introducing students to research, the setting up of the new job bank, participation in the UNIDISCAT project of the Catalan government aimed at facilitating the academic activity of students with disabilities, and the collaboration and strengthening of relations with the Alumni Association.

Official enrolment

Enrolment figures in May 2010
(See graph p. 15)

Summary of official enrolment by schools

Enrolment figures in May 2010
(See graph p. 16)

ACADEMIC STAFF

The need to adapt the new system to the requirements of the EHEA makes it essential to continue to develop the programmes aimed at PDI. Two new editions of the Doctor Martina Castells Programme of grants for completing PhD theses were carried out, the Programme to Promote Voluntary Early Retirement of Civil-Service PDI continued, two new rounds of recruitment of teaching staff were announced, and a new round of the staff promotion programme was held. New actions were the approval of the new regulatory framework for the pay of part-time teaching staff and the Regulations on Language Accreditation of PDI.

Teaching and research staff by departments

(See graph p. 17)

ADMINISTRATION AND SERVICE STAFF (PAS)

During the last academic year the Multi-Year Agreement for 2009-2010 on actions aimed at non-civil service PAS and civil service PAS was carried out, consisting in several processes of stabilization, internal transfer and promotion, and the introduction of improvements in pay.

Improvements to the Training Plan were also introduced, including the modification of the Training Regulations and the first online training courses.

Administrative and service staff by areas
(See graph p. 17)

TEACHING AND RESEARCH

TEACHING

Degrees

In the 2009-2010 academic year the existing degrees were maintained and, in accordance with the requirements of adaptation to the EHEA, the new bachelor's degrees were set up. These will progressively replace the diplomas and degrees that have been offered up to now.

Area of experimental sciences and health

Bachelor's Degree in Biotechnology
Bachelor's Degree in Food Science and Technology
Bachelor's Degree in Medicine
Bachelor's Degree in Nursing
Bachelor's Degree in Human Nutrition and Dietetics
Bachelor's Degree in Biomedical Sciences
Diploma in Nursing (1st cycle)
Diploma in Human Nutrition and Dietetics (1st cycle)
Degree in Medicine (1st and 2nd cycle)
Degree in Food Science and Technology (2nd cycle)
Degree in Biotechnology (1st and 2nd cycle)

UdL-specific Degree in Health Sciences. Nursing (2nd cycle).

Area of social sciences

bachelor's Degree in Law
Bachelor's Degree in Business Administration and Management
Bachelor's Degree in Preschool Education
Bachelor's Degree in Primary Education
Bachelor's Degree in Social Education
Bachelor's Degree in Social Work
Diploma in Business Sciences (1st cycle)
Diploma in Social Work (1st cycle)
Degree in Law (1st and 2nd cycle)
Degree in Geography (1st and 2nd cycle)
Degree in Work Sciences (1st and 2nd cycle)
Degree in Business Administration and Management (2nd cycle)
Degree in Law - Diploma in Business Sciences (double degree)

Diploma in Social Education (1st cycle)
Teaching Diploma (1st cycle)
Special Education
Foreign Languages
Physical Education
Preschool Education
Musical Education
Primary Education

UdL-specific Senior Degree in Culture, Science and Technology (1st cycle)

Area of humanities

bachelor's Degree in Audiovisual Communication and Journalism
Bachelor's Degree in Catalan and Occitan Studies
Bachelor's Degree in Hispanic Studies: Spanish Language and Literature
Bachelor's Degree in English Studies
Bachelor's Degree in Geography and Spatial Planning
Bachelor's Degree in History
Bachelor's Degree in Art History
Degree in English Studies (1st and 2nd cycle)
Degree in Catalan Studies (1st and 2nd cycle)
Degree in Hispanic Studies (1st and 2nd cycle)
Degree in Audiovisual Communication (2nd cycle)
Degree in French Studies (2nd cycle)
Degree in Psychopedagogy (2nd cycle)

Technical area

agricultural Engineering (1st cycle)
Livestock Farming
Fruit Growing and Gardening
Agricultural and Food Industries
Mechanization and Rural Constructions
Forest Engineering (1st cycle)
Forest Exploitations
Forest Industries
Agronomic Engineering (2nd cycle)
Forest Engineering (2nd cycle)
Computer Software Engineering (1st cycle)
Computer Systems Engineering (1st cycle)
Industrial Engineering (1st cycle)
Mechanics
Computer Engineering (2nd cycle)

Bachelor's Degree in Building Engineering
Technical Architecture (1st cycle)

Affiliated schools

Bachelor's Degree in Labour Relations and Human Resources
Diploma in Labour Relations (1st cycle)

Diploma in Tourism (1st cycle)

Bachelor's Degree in Sciences of Physical Activity and Sport
Degree in the Sciences of Physical Activity and Sport (1st and 2nd cycle)

Official postgraduate programmes

Health Sciences

Master's Degree in Nursing Sciences
Master's Degree in Biotechnology in Health Sciences

Agro-Food Science and Technology

Master's Degree in Swine Health and Production
Master's Degree in Plant Breeding
Master's Degree in Integrated Pest Management
Master's Degree in Soil and Water Management
Master's Degree in Agro-Food Systems by Research
Master's Degree in Management And Innovation In the Food Industry

Multi-Functional Management of Forestry Surfaces

European Master's Degree in Forestry – Erasmus Mundus
Master's Degree in Integrated Planning for Rural Development and Environmental Management
Master's Degree in Forestry Systems and Products by Research

Engineering and Information Technologies

Master's Degree in Open Source Engineering
Master's Degree in Human-Computer Interaction

Education, society and quality of life

Master's Degree in Educational Psychology – MIPE
Master's Degree in Educational Technology: e-Learning and Knowledge Management
Master's Degree in Migrations and Social Mediation
Master's Degree in Secondary Education Teacher Training and Language Teaching (specialization in Training and Employment Guidance)

Territory, Heritage and Culture

Master's Degree in Cultural Heritage and Development
Master's Degree for Equal-Opportunity Agents for Women in the Rural Environment
Master's Degree in Development and International Cooperation
Master's Degree in Applied Languages

European Construction: Legal and Economic Aspects

Master's Degree in Women, Gender and Citizenship
Master's Degree in the Criminal Justice System

Physical Activity and Sport

Master's Degree in Sports Law

In addition to the 23 official master's degrees, the course offering included doctoral programmes and continuing education courses (master's degrees, postgraduate courses and specialization courses). Moreover, the Institute of Educational Sciences - Centre of Continuing Education worked to further lifelong learning. Its broad course offering covers all disciplines and includes face-to-face, blended and distance courses of different lengths. Its strategy is based on offering quality education and responding to new market needs.

RESEARCH

Through a variety of structures the UdL is committed to research, transfer of research results, innovation and training of researchers. The funding for research is obtained mainly from competitive grants, a large proportion which—in terms of funding and number of projects—are those of the National R&D&I Plan of the Spanish Ministry of Science and Innovation.

In the last academic year the University of Lleida led 44 applications, of which 32 were approved. The 73% success rate shows a considerable increase over the previous year (61.5%) and was also far higher than the 60% average approval rate for projects laid down by the Ministry for the whole state. A further 14 new research projects led by the UdL obtained grants from other ministries (the Ministry of Foreign Affairs and Cooperation and the Ministry of Industry, Tourism and Trade) and from the Catalan government (the Ministry of Innovation, Universities and Enterprise and the Ministry of Employment). Five projects obtained European funding. Furthermore, in the last academic year the University of Lleida participated actively in 16 new competitive projects of other universities or research centres.

The projects approved in the last edition of the National Plan involved more men (56%) than women (44%), and many more men directed projects (72%) than women (28%), although the participation of women as principal investigators continued to increase slightly. In all active projects of the last academic year the participation of men was 59% and that of women 41%.

Coinciding with the celebration of Màrius Torres Year, in 2009-2010 the Governing Council agreed to create the Màrius Torres Chair in order to make the university a reference centre for the conservation, study and dissemination of the contemporary Catalan literary heritage.

Research groups

A large part of the UdL's research is done within research groups. The new list of research groups of the UdL includes 86 groups, a few more than in the last list and clearly better positioned. Over 60% of the total (53 groups) are well-established groups with a long track record that have been recognized by the Catalan government as type A. In the previous academic year the proportion of groups with this recognition was below 50%. A further 17 groups of type B are recognized by the UdL as being consolidated and have fairly similar characteristics to those recognized by the government. The number of groups of types C (recognized as pre-consolidated by the UdL) and D (recognized as emerging by the UdL), 3 and 9, respectively, has fallen considerably. Groups of these two types tend to include fewer researchers or to be recently formed. Finally, type E includes 4 stable groups of the UdL. (See graph p. 24)

By thematic areas, the research groups fall within the fields of sciences, social sciences, life sciences, medical sciences and health, humanities, engineering and architecture. (See graph p. 24)

Actions in the area of planning and support to research and knowledge transfer

Of the research grants awarded by the UdL, 149 were for specific actions and 21 were predoctoral grants. In the last academic year the total number of predoctoral grants or contracts was 64. In addition to the grants awarded by the UdL, these included 18 research training grants from the Catalan government and 10 research staff and university lecturer training grants from the Ministry of Science and Innovation.

In the last academic year all the grants of the previous year were maintained. Furthermore, in order to promote the UdL and increase its foreign research contacts, all members of the PDI, regardless of the group to which they belong, can apply for internal grants for stays in foreign institutions that foster relations with other researchers.

The UdL encourages relations of teaching and research staff with external groups in all countries, so it also offers grants for all types of groups to host visiting researchers.

R&D&I Support Office

the R&D&I Support Office is a service of the UdL whose main objectives are:

- To promote research and services to companies.
- To meet the needs of research staff.
- To meet the needs of the public and private institutions that form part of the research and innovation system.

In order to achieve these objectives, the Office has several specific research services, such as the Science and Technology Services (SCTs) and the Technological Springboard.

The SCTs are an integral part of research. They are open to the research groups of the UdL and other universities, and to public and private institutions that wish to take advantage of the human and technological potential that they offer. The fact that they are linked to the university allows them to provide a wide range of services for most knowledge areas, some of which would be difficult to find elsewhere. In order to offer the best service possible, in the 2009-2010 academic year the list of services of the SCTs was updated and extended.

The Technological Springboard of the University of Lleida is a support unit for the creation of science-based companies that aims to encourage entrepreneurial initiative and creativity within the university community.

In 2009 the R&D&I Support Office dealt with around 12.2 million euros generated by research and knowledge transfer of the UdL. As shown in the following table, the main sources of income for the UdL were competitive grants (Spanish Ministry of Science and Innovation, Catalan government), followed by agreements and services, and finally the continuing education organized by the departments and schools.

Lleida agri-food science and technology park (PCiTAL)

The PCiTAL is an ambitious strategic proposal for Lleida with values based on innovation, quality, specialization, dynamism, scientific and academic prestige, and a credible commitment to leadership. The founder members of the park are the University of Lleida and the Lleida City Council, who make up the Park Consortium with equal representation. The Consortium was set up in 2005, thanks to funding from the European Regional Development Fund.

The 2009-2010 academic year saw the official opening of the facilities, which are located in the former military complex of Turó de Gardeny. This emblematic site that had formerly been reserved for military use has thus been recovered for civic use.

Other important achievements were the consolidation of the Innopan and MAQCENRE projects.

FACILITIES

The policy on facilities that was applied in the 2009-2010 academic year and will continue in the next one is aimed at improving teaching and research premises through new buildings or improvements to existing ones, within the framework of the Multi-Year Investment Plan of the Ministry of Innovation, Universities and Research. The participation of the schools and users was requested in all the actions taken.

The actions carried out last year include the opening of the simulation room of the Teaching Unit of the Arnau de Vilanova University Hospital, the completion of the renovation of the classrooms of the Faculty of Arts and the start of construction at the ETSEA within the framework of the EHEA.

Furthermore, the first and second stages of work on the Biomedicine building were completed and the third one was started. The last stage of work on the CREA was started. Work on the UdL-IRTA building and the changing rooms and track at the ETSEA was completed. The development work on this campus also continued.

Finally, we must mention the work done for the setting up in the 2010-2011 academic year of 150 rented university dwellings in La Vila de Lleida, located in the Sud2 Garden City.

DOCTORATE *HONORIS CAUSA*

Maria del Mar Bonet

Conferral ceremony 28 October 2009

UdL's participation in the Interuniversity Cooperation Programme (ICP) and in the new Pablo Neruda and NILS programmes. The ORI is also working on actions to attract foreign students, such as the Jade Plus programme, and has attended several international fairs in collaboration with the University Information and Support Service.

OUTREACH OF THE UNIVERSITY

INTERNATIONAL RELATIONS

The University of Lleida wishes to be a university with firm roots in its territory but reaching out to the world. In recent years the UdL has acquired a high international profile and outreach, based on the Internationalization Plan approved by the Governing Council. In fulfilment of this plan, the UdL uses local, national and international alliances to promote its image and to increase opportunities for mobility of the whole university community.

The UdL also participates in several networks, such as the European University Association, and is working to consolidate alliances with other universities and institutions through the PRES-PM joint international campus of excellence project, in addition to several campus of excellence projects at state level.

The UdL hosted the delegation from the National Assembly of Quebec on the occasion of the third session of the Catalonia-Quebec Inter-parliamentary Commission, which was an opportunity for disseminating the UdL's agricultural engineering programmes.

Graph of the evolution of the number of students sent and received within the framework of the international mobility programmes (Erasmus studies, UdL mobility, Erasmus practices and visiting students (see p. 29)

Graph of the evolution of the number of students sent within the framework of the Erasmus studies, Erasmus practices and UdL mobility programmes (see p. 29)

Graph of the evolution of the number of students received within the framework of the Erasmus studies, UdL mobility, visiting students and Erasmus practices programmes (see p. 29)

Graph of the evolution of the number of students sent and received by centre. Erasmus studies, UdL mobility, Erasmus practices and visiting students programmes. 2009/2010 academic year (see p. 30)

International Relations Office

The International Relations Office (ORI) continued work on the internationalization of the University. In order to encourage the mobility of the different groups of the university community, the ORI organized the

INTERACTION WITH SOCIETY

The University of Lleida does not ignore its territorial dimension. It gathers initiatives and acts as an ambassador in several internal projects carried out in the economic, social and cultural spheres. The UdL participated in the Global Lleida project and hosted its presentation. This new entity sponsored by the UdL and chaired by Mr. Antonio Brufau, executive chairman of Repsol YPF, unifies the economic promotion organizations of Lleida. It is the result of the collaboration of the institutions and chambers of commerce of Lleida and its objective is to internationalize the economy of Lleida by making visible the "engines of the east", such as the PCiTAL, the University of Lleida and the CEEI business innovation centre.

In recognition of all this work, the Lleida City Council awarded the UdL the International Ciutat de Lleida Award, which is intended to honour institutions and persons for their contribution to knowledge and international impact of the city and its geographic area through actions in the academic, scientific, economic, social and cultural spheres.

Cooperation and Solidarity Office

The Cooperation and Solidarity Office continued to raise awareness of the problems of the least favoured countries and groups and to promote cooperation activities. This important work resulted in several announcements by the Office of grants for research projects and international cooperation development projects. The Office organized several campaigns, such as the "Donate your 0.7%" campaign and the "Committed UdL" campaign. The Office also supports other institutions, such as the City Council and the County Council, in announcements of grants for cooperation projects.

The Vives University Network

During the 2009-2010 academic year the University of Lleida presided the Vives University Network, composed of the 20 public and private universities of the Catalan linguistic community. The actions carried out include the organization at the UdL of the 6th University Debate League, with the participation of a team composed of students of the Faculty of Law and Economics, who were the winners of the previous edition of the League and also reached the final on this occasion. The winning team was that of the University of Alicante.

The Summer University

42 courses were offered at the following venues: La Seu d'Urgell, Arbeca, Àger, Erill la Vall, Lleida, Seròs, Solsona and Tremp.

Classrooms for the Elderly

During the 2009-2010 academic year, work was done to consolidate and increase the Cultural Extension Classrooms for the elderly of Lleida and the neighbouring counties, and to establish firm formal links between the University and the Classrooms.

As usual, the Classrooms achieved a high level of participation, with a total of 990 students (253 men and 737 women).

Cultural Services

Music Classroom and Choir of the UdL

Within the framework of the 17th Musical Season, several concerts of classical and contemporary music were organized.

In the 2009-2010 academic year, the Choir of the UdL was composed of 18 singers.

Jordi Jové Poetry Classrom

Blues women. A dramatized poem directed by Ramon Rubinat and performed by Núria Casado and Ferran Ferré (4 March 2010).

Cine-Ull Film Theatre

A total of 9 film cycles were programmed and the 6th Cycle of Cinema and Human Rights was organized.

Theatre Space

In the 2009-2010 academic year the Theatre Space organized its activities through the Stage Training and Creation Workshop, which has 13 performers and is directed by Emili Baldellou. The Theatre Space performed the play rehearsed in the 2008-2009 academic year, *Tot esperant Marcel·lí. Happening ufològic*, in the framework of several events.

Contemporary Dance Workshop

The UdL's Contemporary Dance Workshop had 40 participants divided into three groups and the rehearsals were once more directed by Marta Castañer and Núria Selvas. The Workshop performed on 29 April 2010 at the Claustre de la Pensativa of the Rectorate Building within the 12th Dance Show in Lleida.

Artistic Initiatives

Productions, shows and installations.

Photographic exhibitions.

Cultural training courses

External collaborations

Astronomy Year (2009)

Màrius Torres Year (2010)

16th Lleida Jazz Festival (6 to 29 November 2009)

Músiques Disperses. 4th Folk Music Festival (5 to 27 May 2010)

Emergent'09 Audiovisual Creation Show (October to November 2010)

16th Festival of Latin American Cinema (March-April 2009)

21st Lleida Puppet Theatre Fair Exhibition of the 7th Puppet Photography Competition (29 April to 21 May 2010)

Grants to schools, departments and services of the University

UNIVERSITY SERVICES

Library and Documentation Service

The Library and Documentation Service - Learning Resource Centre (SBD-CRAI) is an essential instrument of support to study, learning and research. It offers services and resources, incorporates emerging technologies, facilitates teaching and learning, and encourages the development of computer and information skills, among others.

The development of the CRAI was approved by the Governing Council on 24 September 2009 (Agreement no. 234/2009). During the 2009-2010 academic year, the activity of the CRAI focused on setting up and consolidating projects and fostering an environment of collaboration among the different services.

Information and Communication Systems Office

During the 2009-2010 academic year the action in the area of ICTs included the setting up of new video-conference rooms, the extension of Wi-Fi cover to all the campuses and premises of the UdL, the migration of all analogue telephony to IP telephony, the creation of a new server room, and the setting up of a Digital Certificate Registration Body.

The Office also provided support for the development of the electronic voting system, participated in the design of several projects, including the e-Administration Project, and collaborated with the SBD-CRAI in the migration from the VTLS library management system to the new MILLENNIUM application and in the implementation of the UdL's open repository.

University Information and Attention Service

The University Information and Attention Service (SIAU) is aimed at the whole university community and also at the persons and organizations outside the University that need information and advice on any subject related to the University's activity.

The information and guidance activities are of prime importance at a time of redefinition of the whole education system affecting pre-university students,

future students, university students and the university community. The current challenge is to provide quality information and guidance, and to offer high-quality university services that are adapted to the circumstances and needs of persons.

The activities of the SIAU were coordinated with the schools and other units of the UdL, and with the University's institutional campaigns. Furthermore, following the line started in previous academic years, in conjunction with the Vice-Rector's Office for International Relations and Cooperation, the Service carried out these activities at a local level, in Catalonia and Spain, and at an international level.

The most recent activities were the setting up of the new Job Bank application and the opening of the Údels shop. The Job Bank dealt with 653 job offers during the 2009–2009 academic year, leading to the recruitment of 110 candidates.

Dolors Piera Centre for Equal Opportunities and Promotion of Women

This centre contributed to raising the awareness of the university community about discrimination of women; to promoting gender research and dissemination of knowledge on women and created by women; to including the gender perspective in teaching, research and management; and to training of professionals to include the perspective in their work.

The actions that it carried out in the last academic year include the monitoring of the UdL's Plan of Equal Opportunities for Men and Women, which was approved in June 2008. For its work in raising awareness of equality for men and women both inside and outside the University, the Centre was awarded the Equal Opportunities Prize by the Lleida City Council. The awarding of this prize was an important recognition of the work done in favour of reducing gender discrimination, and was especially significant because it coincided with the centenary of the first woman entering higher education in 2010.

Sports Service

The Sports Service organized sports activities and competitions during the 2009–2010 academic year. It had 1370 members, of whom 1075 were men and 295 were women.

It also represented the UdL in Catalan and Spanish championships. In the Catalan championship the UdL won 36 medals: 11 gold (7 for men and 4 for women), 13 silver (4 for men and 9 for women) and 12 bronze (6 for men and 6 for women). In the Spanish championship it won 6 medals: 2 gold (1 for men and 1 for women), 3 silver (2 for men and 1 for women) and 1 bronze (for women).

Language Service

The Training Area of the Language Service had 1383 students registered in its language courses. For the first time it organized aptitude tests in the Catalan language for the PDI and English level tests for first year bachelor's degree students (807 persons). It also managed the project *PerVindre*, which offers material for welcoming non-Catalan speakers at the UdL. The Self-Access Language Centre incorporated the teaching of Spanish and English in addition to Catalan.

The Promotion Area approved a round of grants for correcting doctoral theses written in Catalan, recorded a video designed for inclusion in the Intercat portal, published a new pocket calendar, and participated in activities such as the multilingual reading of poems and short stories on Saint George's Day and the Llanterna Digital Awards for short films.

The Language Service recruited two language experts and announced three more vacancies.

Occupational Risk Prevention Service

The UdL's Occupational Risk Prevention Service continued to develop the 2008–2011 Safety Plan and carried out several actions in the field of safety at work, industrial hygiene, ergonomics and health surveillance. These include the fire improvement plan, the drafting of several working protocols for buildings of the UdL, ergonomic studies of workplaces, checks for *Legionella*, assessment of psychosocial risks, psychosocial support to workers of the UdL, and the protocol for prevention of swine influenza.

Publications Service

The main goals of the UdL's Publications Service are the programming and technical production of publications in the fields of science, teaching, university extension and dissemination of the institutional image of the University. In other words, it publishes materials to support teaching and the dissemination of research through series and collections produced with the support of the departments and schools. The aim is that – without sacrificing scientific rigour – they should be attractive to wider audiences than those of the academic and university universe. Another goal is to further promote the institutional presence and the dissemination of the UdL's functioning and activities through the publication of guides, reports, doctoral and master's programmes, catalogues and other sundry materials. After seventeen years in operation, the Publications Service has published over one thousand titles.

ECONOMICS AND MANAGEMENT OF THE UNIVERSITY

ECONOMICS

The UdL's budget for 2010 is 91,728,183.27 euros, representing an increase of 18.7% compared with 2009.

Last year, the programme budget included for the first time a file for each programme, stating the mission, the strategic and operational objectives, the actions to be taken during the financial year and the persons responsible for carrying them out. Furthermore, the details of the expenditure of each programme included the sources of finance, divided into four sections:

- Self-financing, which corresponds to funds that are not linked to any type of expenditure. Therefore, the decision to finance a programme lies with the UdL.
- Current transfers, which are the tied funds received from public or private entities and allocated to current expenditure (personnel, purchasing goods and services, and grants).
- Capital transfers, which are the tied funds received for making investments.
- Provision of services and other income, which are the proceeds from invoicing and other income obtained through payments.

According to the budget regulations, the budget was prepared following a balanced model, that is, comparing income and expenditure. The budget for 2010 is euros 91,728,183.27, representing an increase of 18.7% compared with 2009. This sharp increase is due to the investments that were made in 2010. Taking into account only the current expenditure, the budget increase was 4.7% over the previous year, a moderate increase that is below the increase planned in the framework for financing public universities.

The following table shows the income, grouped into sections, for 2009 and 2010, and the percentage comparison between the two financial years.

Statement of revenue and expenditures tables (expressed in thousands of euros) (see p. 39)

Graph of the statement of revenue (see p. 39)

Graph of the statement of expenditures (see p. 39)

Compared tables: statement of revenue and expenditures from 2006 to 2010 (see p. 40)

Target-driven funding

In 2009 the target-driven funding system for 2008-2010 approved by the Catalan government in order to

improve the financing of Catalan public universities was assessed. This system considers objectives and indicators divided into three areas: research, teaching and management. The result of the 2008 assessment was that the UdL received 93.51% of the maximum attainable amount, with an income of €2,699,690,63 awarded according to the following criteria:

- a) In the area of research the distribution is fully competitive, and the UdL attained 6.16% of the total for the Catalan university system. The indicators assessed were the number of active research stages; the number of PDI belonging to research groups recognized by the Catalan government; the number of European projects; income from competitive grants, from contracts and services and from licenses and patents; and the number of university spin-off companies.
- b) In the area of teaching, 80.13% of the maximum attainable was obtained. The indicators assessed were the efficiency rate, drop-out rate, performance rate, teaching load, size of class groups, teaching merits, courses with fewer than 30 students, introduction of Catalan and English, and number of students who went on work placement.
- c) In the area of management, 98.99% of the maximum attainable was obtained. The indicators assessed were not showing a budget deficit, having a programme budget and having cost indicators of the main services.

THE PROCESS MANAGEMENT OF THE UdL

After drafting the UdL's process map, the list of processes, the consistency table and the regulations for developing and managing the UdL's procedures, in the last academic year the main actions of the UdL's process management project were:

Transformation of the guiding team of the project into the L7 work group, corresponding to Line 7 of the UdL's Strategic Plan for 2006-2012. This transformation marks the change from a more conceptual stage to a stage of involvement of the units and services of the UdL. The L7 group will supervise the strategic projects of process management and prioritize and approve the improvements in the management of the remaining units and services.

Setting up the management of improvement. As a pilot experience in 2010, the structural services were asked to draw up projects for improvement in their units. These projects will be evaluated in November 2010, when the projects for improvement in 2011 will be established. In addition to the support of the Organization and Process Unit, the improvement teams of the units and services will receive specific training,

Furthermore, during the last academic year the following strategic projects were carried out:

A new economic management system

The UdL's objective model of economic management was defined, involving the design and redesign of all the economic procedures. The project was divided into two subprojects:

- Specification of the functional and technical requirements for the new economic management application, which should facilitate and simplify the administrative management of this area.
- Definition of a new economic management portal in order to facilitate economic processes. In this area all the screens and requirements of the procedures were defined.

Integration of data on teaching, teaching staff and facilities

A project aimed at integrating data on teaching, teaching staff and academic matters was carried out. Its main aim was to improve the coordination of the UdL's existing procedures associated with teaching planning and management. An operational plan was set up for carrying out the subprojects, each of which is under the direction of a vice-rector or the general manager, and a monitoring committee meets monthly to assess the development and to propose corrective measures.

Quality system of the new bachelor's degrees

Within the framework of process management, the UdL designed a Quality Manual. Taking into account the guidelines of the AUDIT programme, this manual was based on the Corporate Strategic Plan and the Quality Policy Document, which were used to design the quality assurance systems (IQAS) of the schools.

The IQAS of the schools include the set of activities (with procedures) carried out in order to guarantee the continuing improvement of the quality of the education offered. The area of application of the IQAS – last year piloted at the Polytechnic School and the Faculty of Nursing – includes all the official degrees that are taught in the schools.

e-Administration

The UdL forms part of the collaborative work group initiated by all Catalan public universities to implement the e-Administration project, with the tools and support of the other bodies of the Catalan public administration. After the creation of an ad hoc committee, the project focused on establishing a digital certificate registration body in order to enable electronic signature in the near future.

This project also include a new design of the UdL card, which has several integrated functions:

- library loan
- proximity and mobility
- discounts
- use of facilities
- electronic signature

