



Universitat de Lleida

VISIÓ GLOBAL 2024



*Coneixement
en xarxa!*

Actualitzat el 31 de desembre de 2023



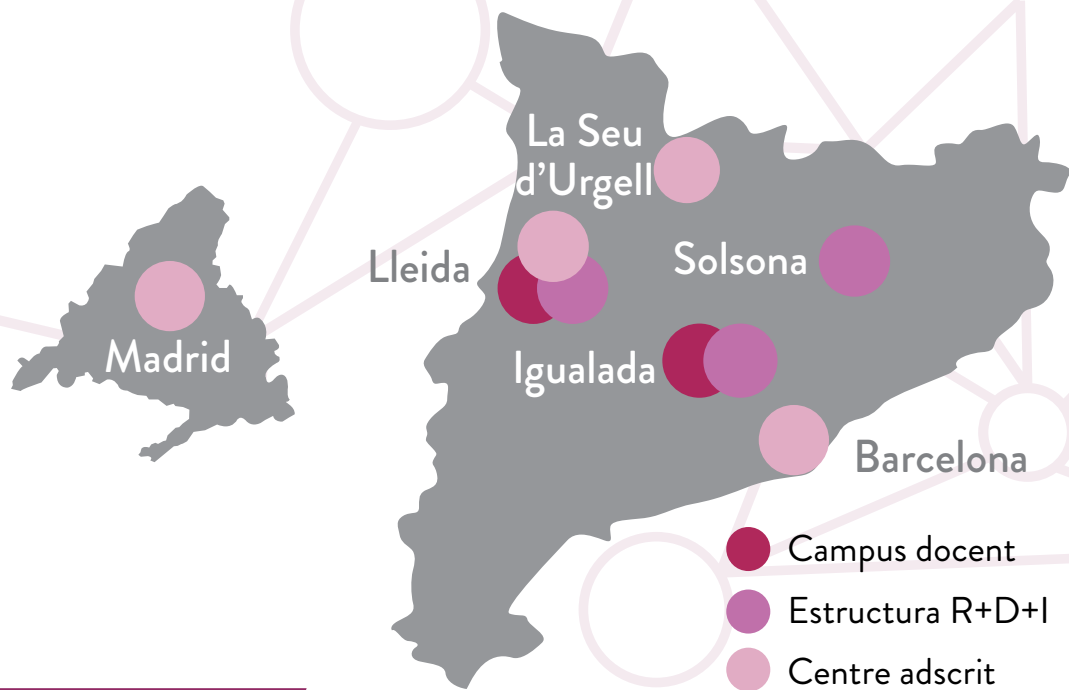


Universitat de Lleida

PRESENTACIÓ

La Universitat de Lleida és una universitat pública catalana amb vocació universal que treballa al servei de la societat amb tres grans objectius. Un és la formació superior, que aporta valors humans i professionals a les persones titulades i afegeix valor a la societat en la qual s'insereixen professionalment. Un altre, fonamental, és la producció de coneixement a través de la recerca, i la seva transferència a la societat, que el converteix en benestar i progrés. I, finalment, el compromís social que significa treballar per a la justícia i la igualtat d'oportunitats per a tothom, la sostenibilitat dels sistemes de producció i mitjans de vida de la població, i la cooperació com a instrument per complir aquestes finalitats aquí i a tot arreu.

Mitjançant aquest document us volem presentar els principals objectius i fites assolides en aquests tres pilars fonamentals de la nostra activitat.



Saps que...?

La UdL forma tants estudiants com habitants té Mollerussa.

La comunitat de la UdL ocuparia la rambla de Ferran des de l'estació de ferrocarril fins a la Subdelegació del Govern.

Els estudiants de grau, màster i doctorat equivalen a la població de la Terra Alta.

El pressupost equival al 0,8 % del PIB de la província de Lleida.

ESTUDIS QUE OFEREIX LA UNIVERSITAT DE LLEIDA

La docència és l'activitat fonamental que permet que la universitat pugui desenvolupar la seua missió: formar professionals i ciutadans, perquè no solament siguin bons professionals sinó que també puguin adquirir valors ètics i tenir un compromís amb la societat. La UdL ofereix un model docent i educatiu flexible caracteritzat per l'impuls de la formació dual, l'adopció de metodologies docents innovadores, la personalització i la proximitat amb l'estudiant, amb una forta interconnexió entre docència i recerca i una oferta de formació al llarg de la vida orientada a la demanda i al reciclatge professional.

Graus, màsters, doctorat i formació permanent formen part dels ensenyaments superiors que s'ofereixen des de la universitat per millorar les competències professionals i contribuir al desenvolupament econòmic i social de l'entorn. Durant els últims cinc anys la Universitat de Lleida ha incrementat el nombre d'estudiants matriculats, i s'ha arribat a més de 10.000 estudiants en les titulacions oficials i més de 2.000 en formació permanent.

Estudis de grau

Oferta

Graus

48

Places

2.290

Resultats acadèmics (curs 2021-22)

Crèdits aprovats

82 %

Graduats

1.366

En temps previst (T) i T+1

88 %

Estudiants matriculats

Total

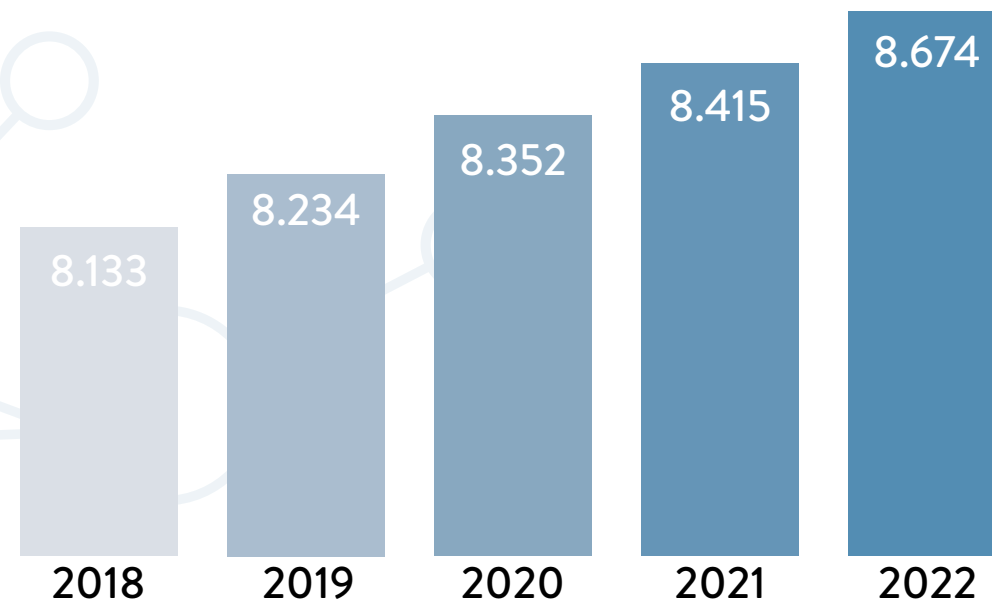
8.674

Província de Lleida

56 %

Dones

59 %



Estudis de màster universitari

Oferta

Màsters

34

Places

691

Resultats acadèmics (curs 2021-22)

Crèdits aprovats

89 %

Titulats

423

En temps previst (T) i T+1

88 %

Estudiants matriculats

Total

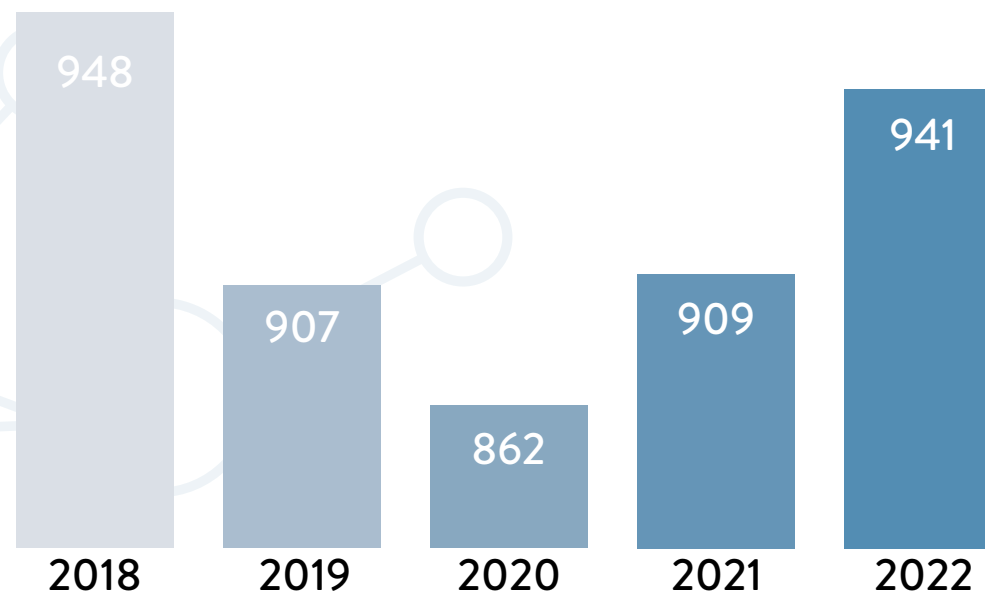
941

Província
de Lleida

43 %

Dones

52 %



Estudis de doctorat

Oferta

Programes **14** Interuniversitaris **5**

Doctorats Industrials (període 2018-2022) **17**
A través dels doctorats industrials, la UdL transfereix coneixement i col·labora amb el sector empresarial en la formació investigadora i la captació de talent.

Tesis doctorals (curs 2021-22)

Tesis **80**

Amb menció internacional **28 %**

Doctorandes **51 %**

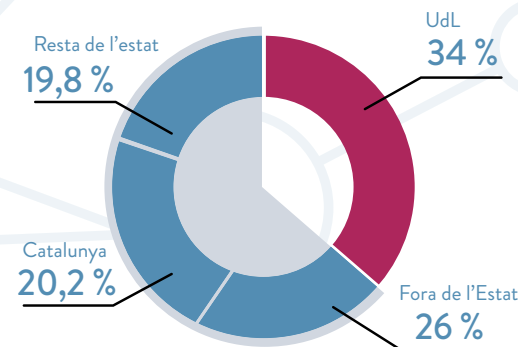
Estudiants matriculats

Total **786** Dones **55 %**

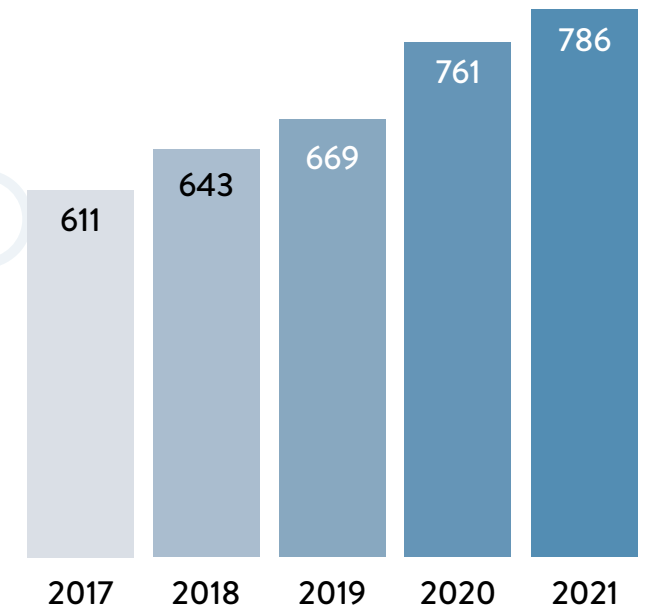
Estrangers **18 %** Amb ajut econòmic o contracte **30 %**

Demanda externa

66%



Segons universitat d'origen



RECERCA + DESENVOLUPAMENT + INNOVACIÓ

La generació de coneixement, i la seva projecció a la societat per millorar les condicions de vida de les persones és una de les missions de la Universitat i es reflecteix a través de les actuacions que s'impulsen en aquest àmbit d'activitat.

La Universitat de Lleida està compromesa amb la formació d'investigadors d'excel·lència, així com amb l'atracció i retenció de talent investigador. A més, promou la captació de projectes de recerca i transferència per incrementar el seu potencial de generar més i millors resultats científics i de valorització dels mateixos. Tot plegat configura l'entorn adequat per tal que la Universitat tingui una millor posició al sistema de recerca i transferència de Catalunya i de l'Estat, així com a nivell internacional, especialment a les àrees d'agroalimentació, salut, tecnologia i sostenibilitat, i desenvolupament social i territorial, que constitueixen els àmbits d'especialització temàtica de la UdL.



Investigadors

Total **654**

Reconeixement a l'alineament de la política de recursos humans amb la "Carta europea de l'investigador"



HR EXCELLENCE IN RESEARCH

Grups de recerca

Total **54**

Desenvolupament social i territorial **19**

Agroalimentació **18**

Biomedicina **8**

Tecnologia i sostenibilitat **9**

Centres de recerca



INSTITUT de DESENVOLUPAMENT SOCIAL i TERRITORIAL



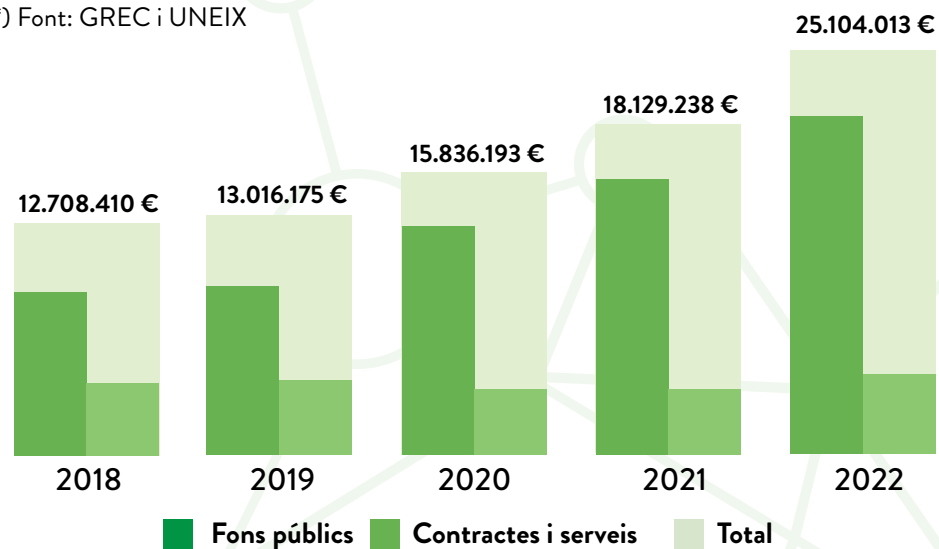
Centres TECNIO



Finançament R+D+I

Recursos captats per a activitats d'R+D+I

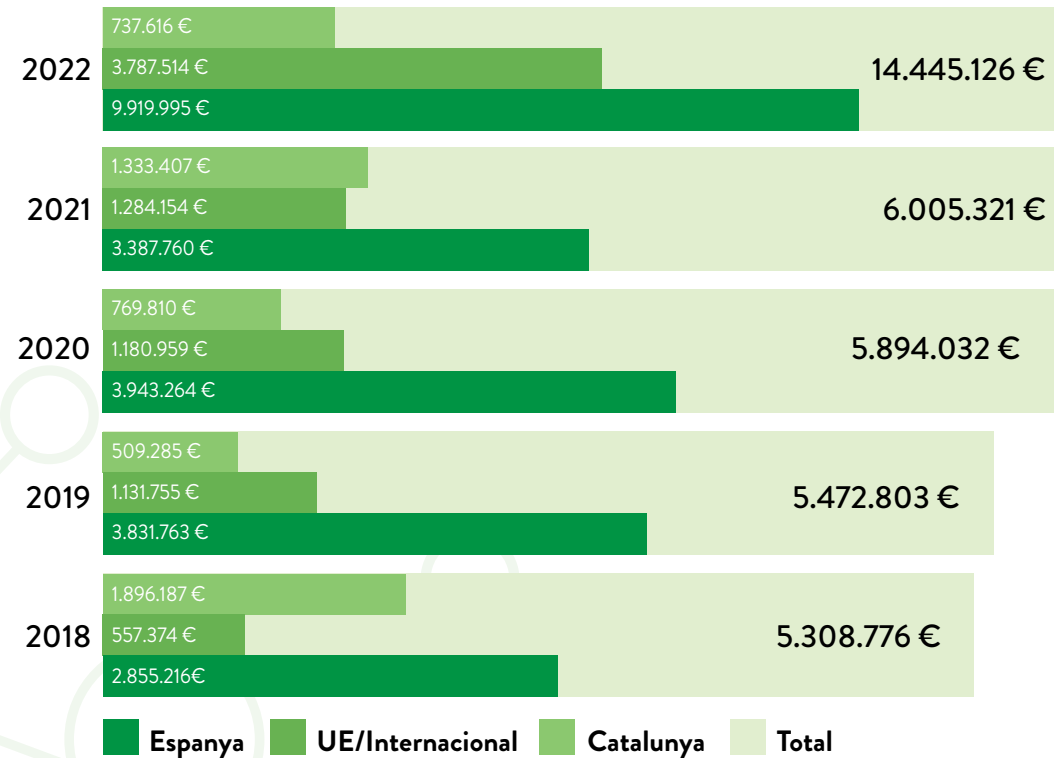
(*) Font: GREC i UNEIX



L'any 2022 s'incrementa notablement la captació de recursos econòmics, principalment derivats de l'augment de l'obtenció de projectes del programa Horizon Europa i, també, dels fons del PRTR (Plan de Recuperación, Transformación y Resiliencia)

25,10 M€ (captats per a R+D+I)

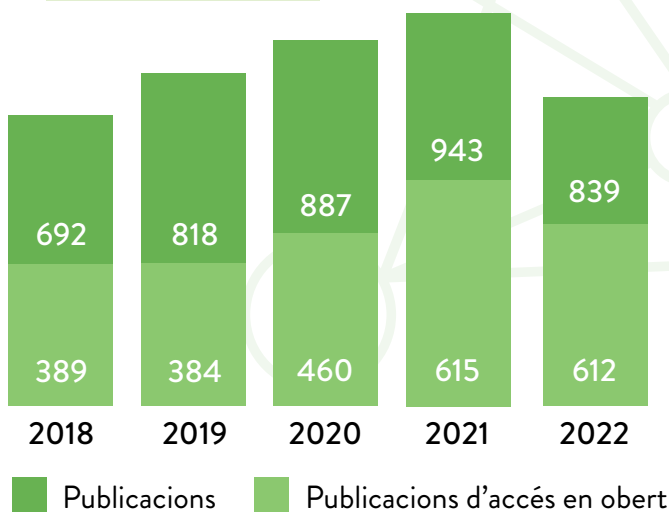
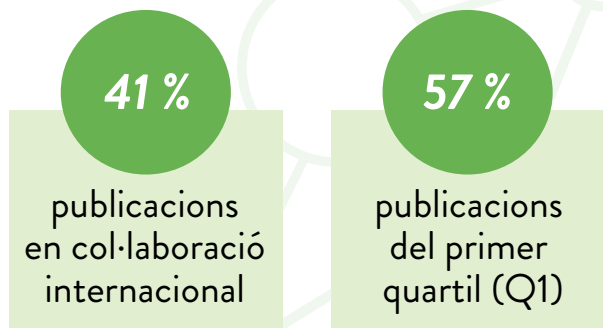
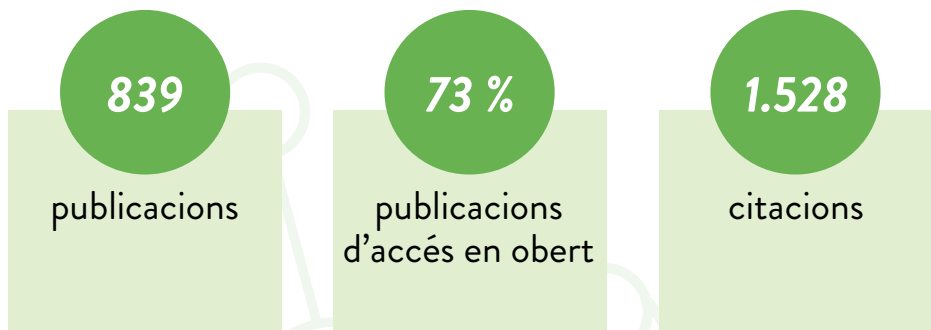
Fons públics destinats a projectes R+D+I segons origen*



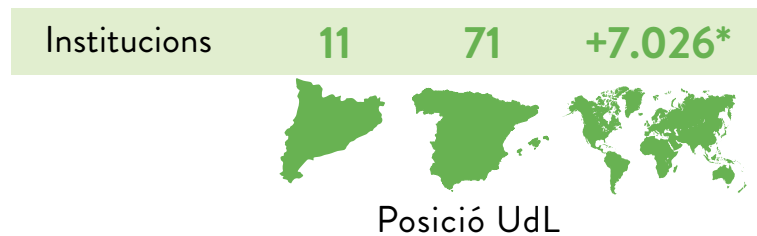
65
contractes de
transferència

2,89 M€
valor econòmic dels
contractes i serveis (2022)

Visibilitat de la producció científica



· Es consideren les institucions que han publicat més de 100 documents a SCOPUS l'any 2020
 · Font: Informe CYD 2021/22. La contribució de las universidades españolas al desarrollo



Publicacions	3.651	7	42	1.642
Impacte normalitzat	1,20	11	35	3.047
Publicacions en revistes del primer quartil	60,2 %	2	3	1.730
Publicacions d'excel·lència amb lideratge (a)	8,7 %	3	6	566

(a) Representa la producció científica liderada pels autors d'una institució, que es troba entre el 10% de les més citades de la seva categoria temàtica a SCOPUS

La qualitat de les publicacions científiques situa la UdL en llocs capdavanters al món de les àrees pròpies d'especialització.

* Inclou institucions d'educació superior, de salut i governamentals

82 publicacions altament citades*

*Referit a Highly Cited Papers: Nombre de publicacions que es troben entre l'1% de les més citades del món, per categoria i any, considerant les citacions dels darrers deu anys.

33 investigadors entre els més citats del món*

*Segons base de dades elaborada per la Universitat de Stanford (EUA), SciTech Strategies Inc. i ELSEVIER. (any 2022)

Transferència de coneixement al territori

La UdL té 17 Càtedres Universitat-Empresa en actiu



Càtedra Màrius Torres
d'Estudis sobre Patrimoni Literari Català



● Menys de 5 ● De 5 a 15 ● Més de 15

Contractes de transferència signats amb empreses de Catalunya per localitat (any 2023)



Universitat de Lleida

COMPROMÍS AMB LA SOCIETAT, LA CULTURA, LA IGUALTAT I LA COOPERACIÓ

Les dues missions de la universitat —generació i transmissió del coneixement— tenen sentit en tant que aquestes activitats contribueixen al desenvolupament de les societats a les quals serveixen i de les persones que les integren. El valor de les universitats és directament proporcional a la seua contribució al progrés de la societat i al benestar de les persones. Garantir l'equitat, millorar l'ocupabilitat, fomentar la salut, atendre la diversitat, comprometre's amb la sostenibilitat mediambiental, contribuir al desenvolupament econòmic del territori i promoure la cultura i la internacionalització també formen part de la seua missió i donen sentit a les dues principals. L'esforç de la UdL en aquest àmbit és notori. Es poden destacar, d'una banda, els prop de 440.000 € del pressupost propi dedicats a fomentar la igualtat d'oportunitats dels seus estudiants, especialment els que es troben en una situació econòmica, familiar o personal que en condiciona el procés formatiu, i, de l'altra, els resultats obtinguts de la resta d'accions dutes a terme.

Pel que fa a resultats, podem remarcar que per cada 100 € de finançament rebuts de la Generalitat de Catalunya la UdL en genera 301 de valor social integrat o que té en funcionament més de 5.000 m² de teulades actives que generen energia 100 % neta.



Compromís amb la societat, la cultura, la igualtat i la cooperació

Aules d'extensió universitària i seus de la Universitat d'Estiu

Aules

Seus **25**

Alumnes **5.389**

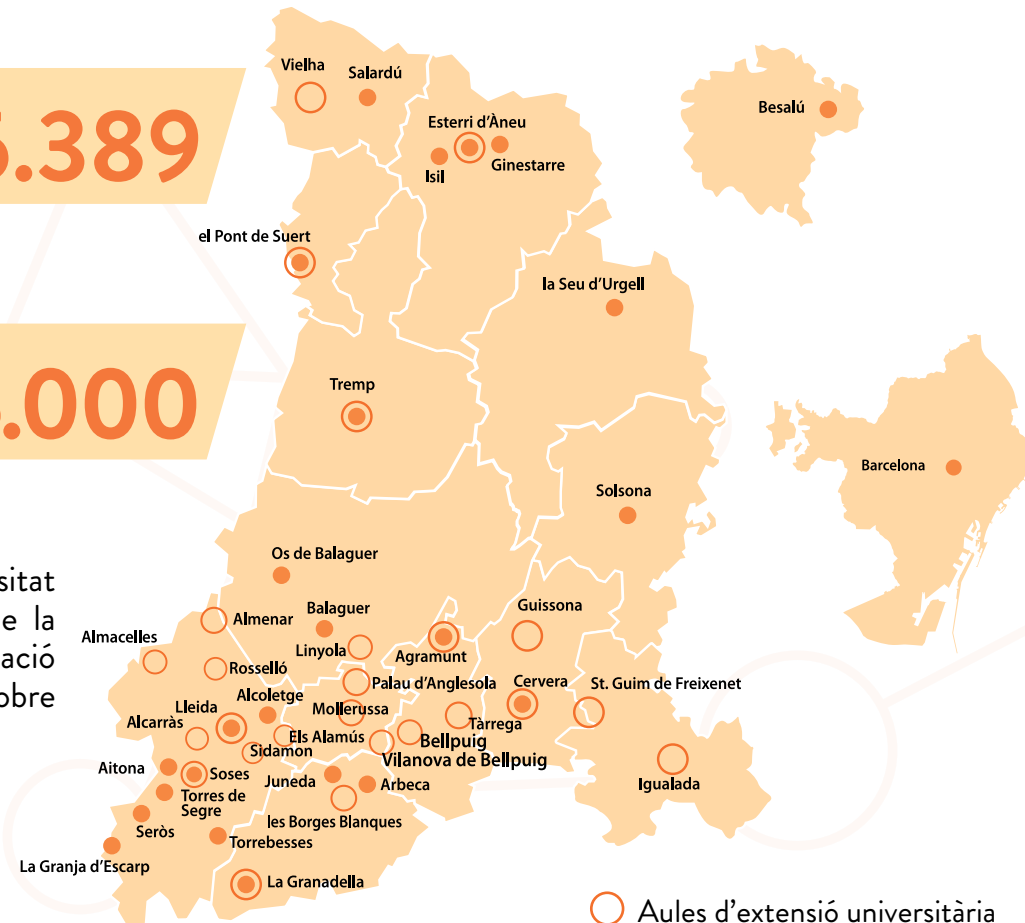
Universitat d'estiu*

Seus **23**

Alumnes **+5.000**

*Seus del període 2018-2023

Les aules d'extensió i els cursos de la Universitat d'Estiu són una eina per a la difusió de la cultura i la formació permanent a la població de l'àrea d'influència de la Universitat, sobre la base de l'expertesa del seu personal.



- Aules d'extensió universitària
- Seus de la Universitat d'Estiu

Formació contínua

Inscrits **2.297**

Dones **58 %**

Institut de Llengües

Inscrits **821**

Dones **61 %**

La Universitat de Lleida desenvolupa una oferta formativa especialitzada, orientada a satisfer les necessitats de la societat i el sector productiu del seu entorn.



Compromís amb la societat, la cultura, la igualtat i la cooperació

Projectar la cultura al territori

Activitats culturals

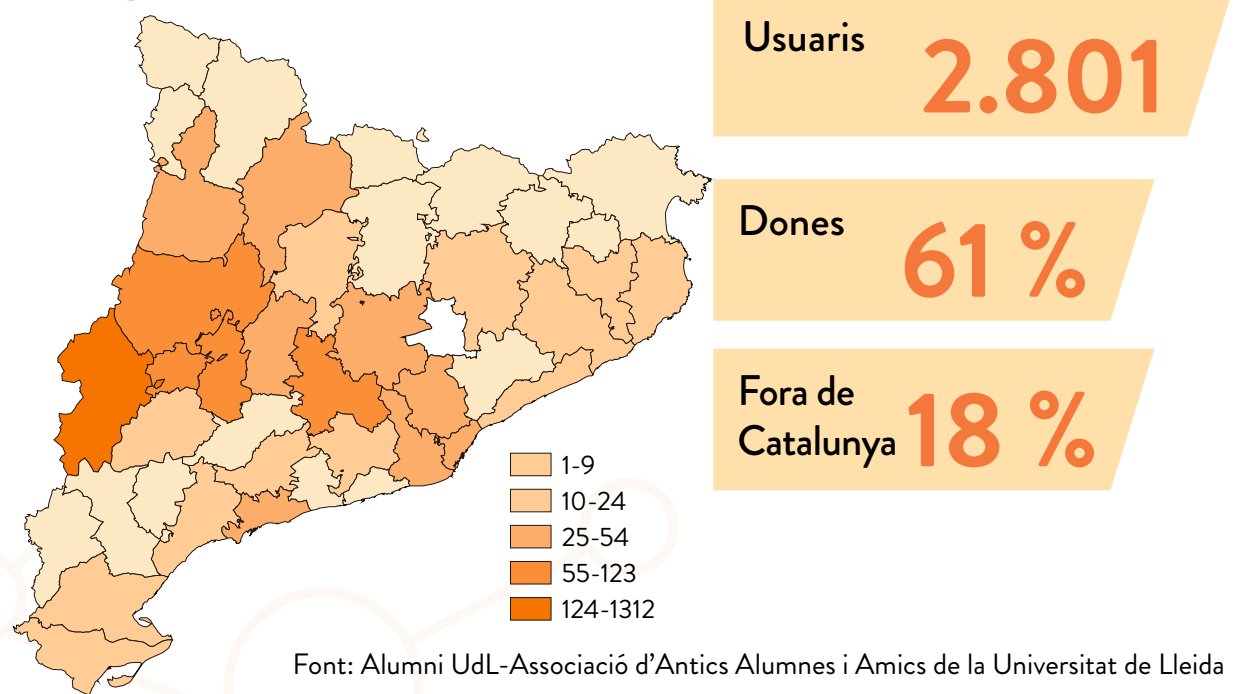


(*) Ensemble: Grup instrumental

(*) Unicorn: Cor de la Universitat de Lleida

Impulsar el creixement professional dels antics alumnes

Programa Alumni



Usuaris **2.801**

Dones **61 %**

Fora de Catalunya **18 %**

Seguiment a Xarxes Socials 2022

in 4.585 **X** 1.746 **f** 950 **ig** 653

Compromís amb la societat, la cultura, la igualtat i la cooperació

Inclusió de les persones

Garantir la inclusió de les persones amb diversitat funcional i la protecció, suport i visualització de la diversitat sexual i de gènere.

Programa **UdLxTothom**

Per a l'estudiantat amb necessitats específiques de suport per a l'educació superior.

Centre d'Igualtat d'Oportunitats i Promoció de les Dones **Dolors Piera**

Creada el 2006, és la unitat d'igualtat de la UdL.



Cooperació de les persones

Cooperar pel desenvolupament dels països empobrits i l'entorn proper a la Universitat per a reduir les desigualtats socials.

2.493

participants a les Aules contra la pobresa
(curs 2022-23)

76

projectes de cooperació al desenvolupament en
països empobrits (període 2018-23)

14

projectes de cooperació actius (període 2018-23)

Àfrica subsahariana **9**

Amèrica del Sud **5**

Compromís amb la societat, la cultura, la igualtat i la cooperació

Millorar la inserció laboral i l'ocupabilitat dels graduats

Pràctiques externes curriculars. Curs 2022-2023

988

convenis de pràctiques

956

entitats inscrites

2.858

places ofertes

2.404

pràctiques fetes

Maximitzar l'impacte social i econòmic de l'activitat

Rendibilitat social de la UdL

10.085

estudiants
Grau-màster-doctorat
curs 2021-2022

11.853

**participants en altres
activitats formatives (*)**
curs 2021-2022

1.717

treballadors
Professors, investigadors i
administració i serveis

166 M€

**de valor social
integrat**

Font: El valor social de la Universitat de Lleida. Una anàlisi quantitativa (2021)

Afavorir l'equitat i la igualtat d'oportunitats dels estudiants en el procés formatiu

Ajuts i beques de programes propis

En total, el curs 2022-2023 s'han obert 11 convocatòries gestionades per la Unitat d'IOU amb un pressupost de 373.092 € (fons propis) i 29.000 € (fons externs). S'ha activat la convocatòria de beques d'introducció a la recerca, amb 70 beques convocades (109.092 €)

402.092 €



La UdL destina recursos econòmics del pressupost a la convocatòria d'ajuts i beques amb l'objectiu de fomentar la igualtat d'oportunitats dels seus estudiants, especialment els que es troben en una situació econòmica, familiar o personal que condiciona el seu procés formatiu

Per cada 100 € de despesa de la UdL, es genera 184 € de valor social integrat

100 € → 184 €

Per cada 100 € de finançament de la Generalitat, la UdL genera 306 € de valor social integrat

100 € → 306 €

7,1 M€

Valor de la compra de béns i serveis a proveïdors de Lleida

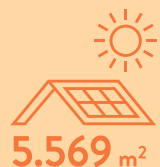
Compromís amb la societat, la cultura, la igualtat i la cooperació

Promocionar l'eficiència, l'estalvi d'energia i la sostenibilitat - Pla de gestió de l'energia



CONSUM D'ENERGIA

Monitoratge del consum d'energia per a la gestió i optimització de la demanda energètica dels edificis



TEULADES ACTIVES

Aprofitament de les cobertes dels edificis a través de panells fotovoltaics per produir energia neta a partir del sol.



ESTALVI D'EMISSIONS CO₂

2,6 kt

ENERGIA ELÈCTRICA 100% RENOVBLE

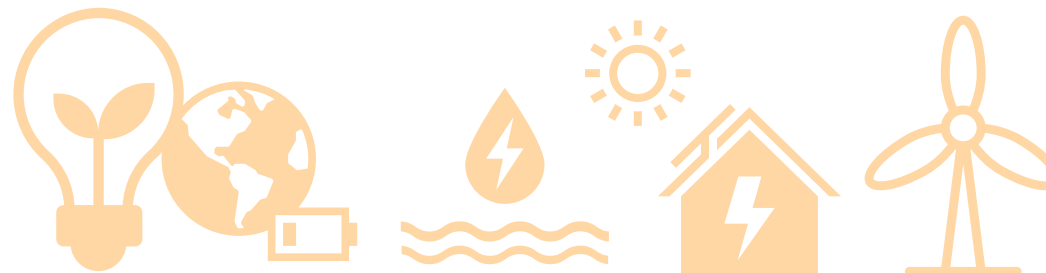
Garantia que el 100 % de l'energia elèctrica subministrada és d'origen renovable.

Energia d'origen 100 % renovable



CERTIFICACIÓ ENERGÈTICA DELS EDIFICIS

Qualificació energètica d'un immoble mitjançant el càlcul del consum anual d'energia necessària per satisfer la demanda energètica d'un edifici en condicions normals d'ocupació i funcionament.



INVERSIONS EN EFICIÈNCIA ENERGÈTICA

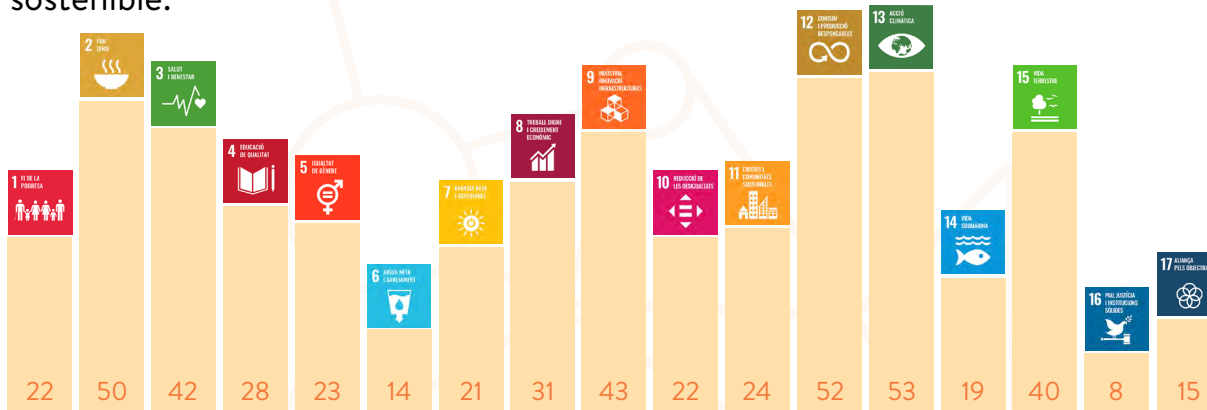
Assignació econòmica destinada a la realització d'actuacions eficients energèticament.
Inversió 225.000 €

Obtenció de **2M€** dels fons Next Generation EU per a actuacions d'eficiència energètica.

Compromís amb la societat, la cultura, la igualtat i la cooperació

Aliniament dels projectes de recerca amb els ODS (*)

Mantenir el compromís de la Universitat amb els objectius de desenvolupament sostenible.



*Font: elaboració pròpia a partir dels 138 projectes vigents l'any 2022 de 96 investigadors principals recollits a GREC.

Un projecte pot tenir impacte en un ODS o més.

Mitjançant els projectes de recerca que realitzen els investigadors, la Universitat contribueix a l'assoliment dels objectius de desenvolupament sostenible (ODS), principalment els relacionats amb la salut i el benestar de les persones, la preservació dels ecosistemes del planeta i la competitivitat del territori. Especialment destacable és l'impacte en els ODS 13 Acció Climàtica (53), 12 Consum i producció responsables (52) i ODS 2 Fam zero (50).

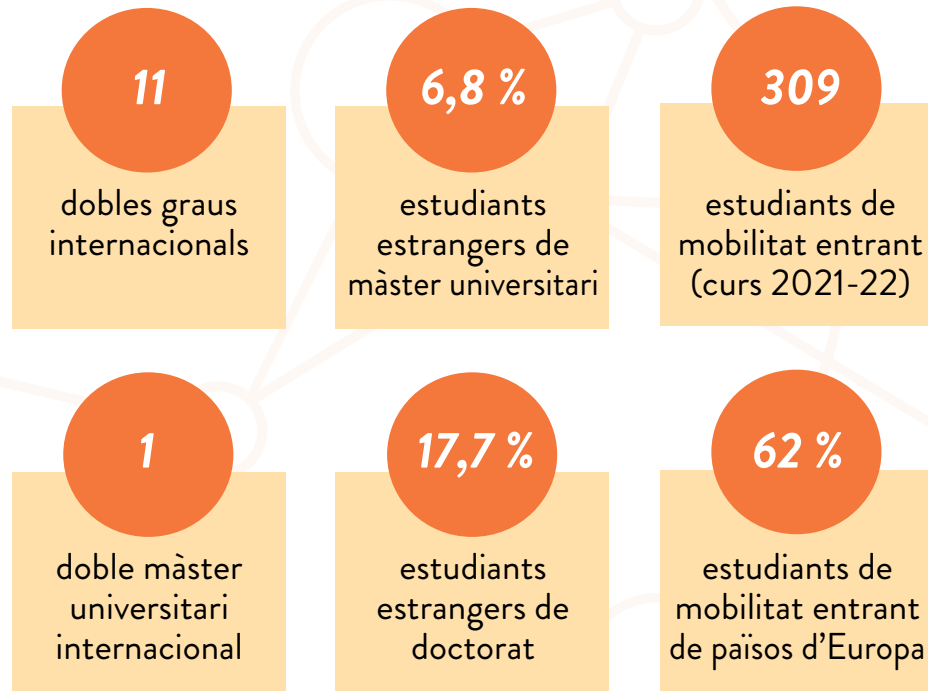
Agenda 2030 a la UdL

- ✓ Contractació d'energia elèctrica d'origen 100 % renovable.
- ✓ Desplegament plaques fotovoltaïques d'autoconsum, amb una superfície activa de 5.569 m².
- ✓ Ajuts a projectes de cooperació internacional, mobilitat solidària i recerca sobre el quart món.
- ✓ Participació en el Programa UdL Refugi, d'acollida de persones de països en conflicte per a reprendre els estudis a Catalunya.

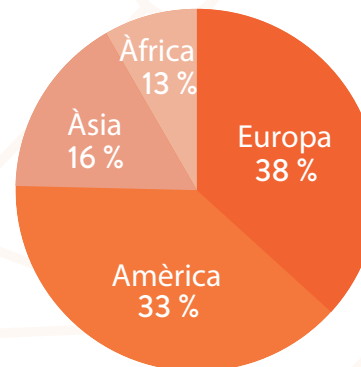
Projecció Internacional

Potenciar la internacionalització de la formació, la projecció internacional de l'R+D+I i la presència activa en xarxes d'universitats d'abast internacional.

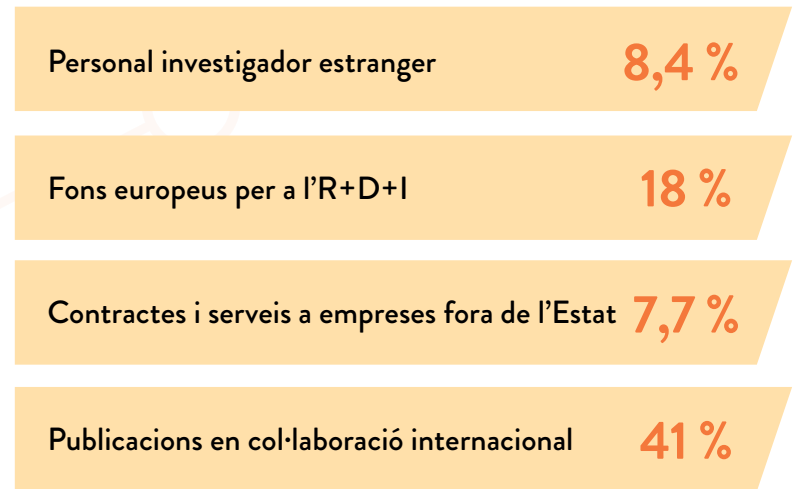
Formació (curs 2022-2023)



Participació en xarxes d'universitats d'abast internacional



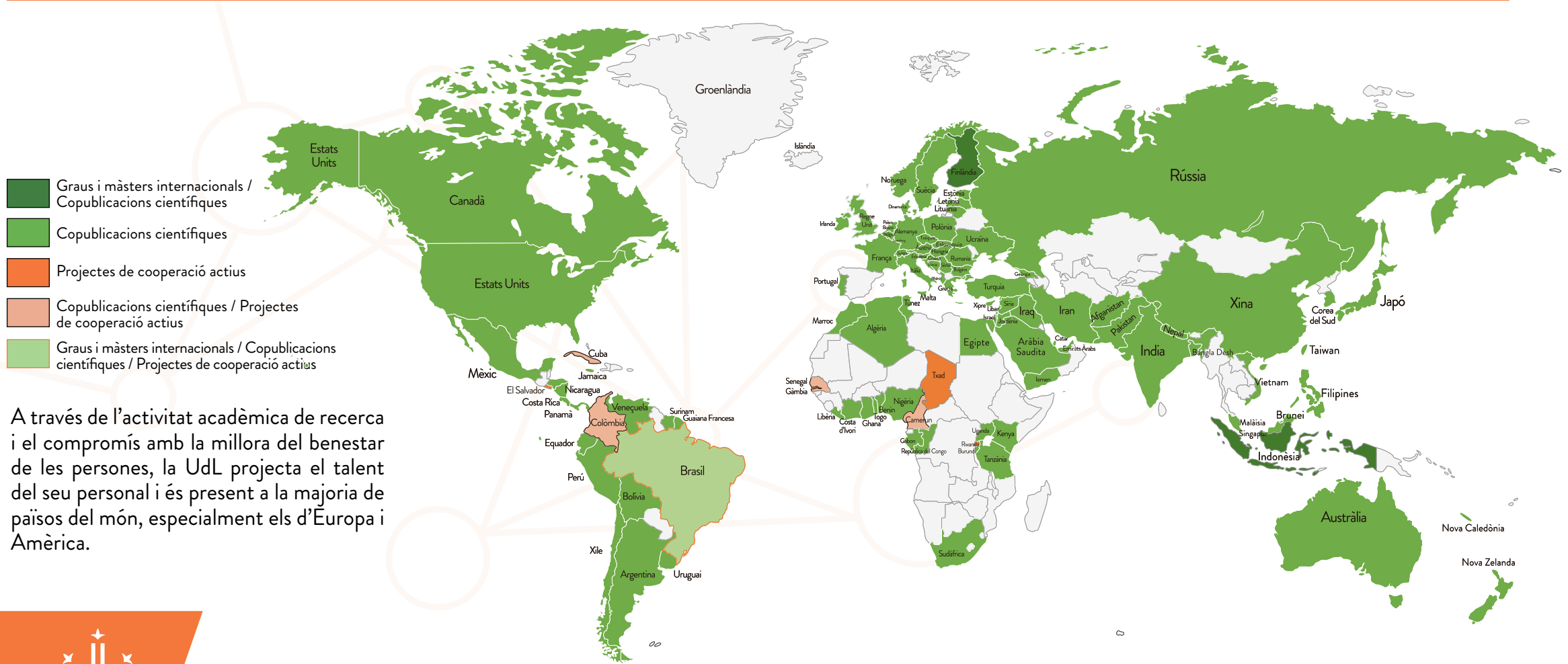
Personal d'R+D+I estranger segons continent (2022)



Projecció Internacional

Potenciar la internacionalització de la formació, la projecció internacional de l'R+D+I i la presència activa en xarxes d'universitats d'abast internacional.

Oferta d'estudis–publicacions científiques–projectes de cooperació



A través de l'activitat acadèmica de recerca i el compromís amb la millora del benestar de les persones, la UdL projecta el talent del seu personal i és present a la majoria de països del món, especialment els d'Europa i Amèrica.



Projecció Internacional

Posicionament de la UdL en els rànquings

Mantenir la presència de la Universitat en els principals rànquings internacionals.



29 (35) **1.001-1.200** (1.503)

Posició per àmbits
(X) : nombre d'universitats



21-27 (38) **701-800** (1.000)

Food science & tecnologia	151-200 (300)	Ecology	201-300 (500)
Agricultural Sciences	101-150 (500)	Hospitality & Tourism Management	101-150 (300)



17-36 (56) **801-1.000** (1.904)

Arts and Humanities	401-500 (663)	Engineering	601-800 (1.306)
Clinical and Health	601-800 (1.001)	Life science	501-600 (1.017)
Education	301-400 (655)	Social sciences	501-600 (941)



9-16 (47) **201-300** (1.591)

SDG 3 Salut i benestar	101-200 (1.218)	SDG 10 Reducció de desigualtats	101-200 (901)
SDG 4 Educació de qualitat	16 (1.304)	SDG 17 Col·laboracions per l'assoliment dels objectius	201-300 (1.625)
SDG 5 Igualtat de gènere	72 (1.081)		





*Coneixement
en xarxa!*